

La Loire des Oiseaux

Le Martin-pêcheur



Conseil général
LOIRE
EN RHÔNE-ALPES

Le Martin-pêcheur d'Europe : joyau de nos rivières

Le Martin-pêcheur d'Europe est un oiseau assez facile à identifier grâce à son ventre roux qui contraste avec son dos bleu métallique. Sa silhouette est également particulière : petites pattes, queue très courte et un long bec en forme de poignard. Ses petits cris aigus et traînants permettent souvent de le repérer car, perché sur une branche et immobile, il peut tout à fait passer inaperçu malgré ses couleurs chatoyantes. Son vol est très rapide et presque toujours rectiligne juste au-dessus de la surface de l'eau.



Une famille nombreuse



Le Martin-pêcheur d'Europe élève 2 voire 3 nichées de 5 à 9 jeunes. Bien peu arriveront à l'âge adulte, et sur 3 nichées totalisant 21 œufs, ce sont en moyenne 7 à 12 poussins qui s'envoleront. Seulement 1 à 4 survivront au premier hiver.

Un spécialiste des tunnels

Le Martin-pêcheur d'Europe creuse une galerie dans une falaise de sable ou d'alluvions friables. Ce site doit surplomber directement une surface en eau. La construction du Martin-pêcheur d'Europe débouche, après un boyau long de 50 à 90 cm, sur une chambre un peu plus spacieuse qu'il aménage très sommairement. Il arrive régulièrement qu'il réutilise un ancien trou et parfois celui-ci débouche sur plusieurs chambres qu'il a pu occuper successivement chaque année.





Un chasseur spectaculaire



Le Martin-pêcheur d'Europe se nourrit essentiellement de poissons qu'il capture après une séance d'affût sur un perchoir surplombant l'eau. Il arrive aussi parfois qu'il effectue un vol stationnaire. Dès qu'il a repéré un poisson, il plonge, capture sa proie puis remonte la consommer sur un perchoir. Il l'assomme avant de la tourner dans le sens de la longueur pour l'avaler ensuite plus facilement. La taille de ses proies ne dépasse pas les 7-8 centimètres de long (vairons, loches, ablettes,...).



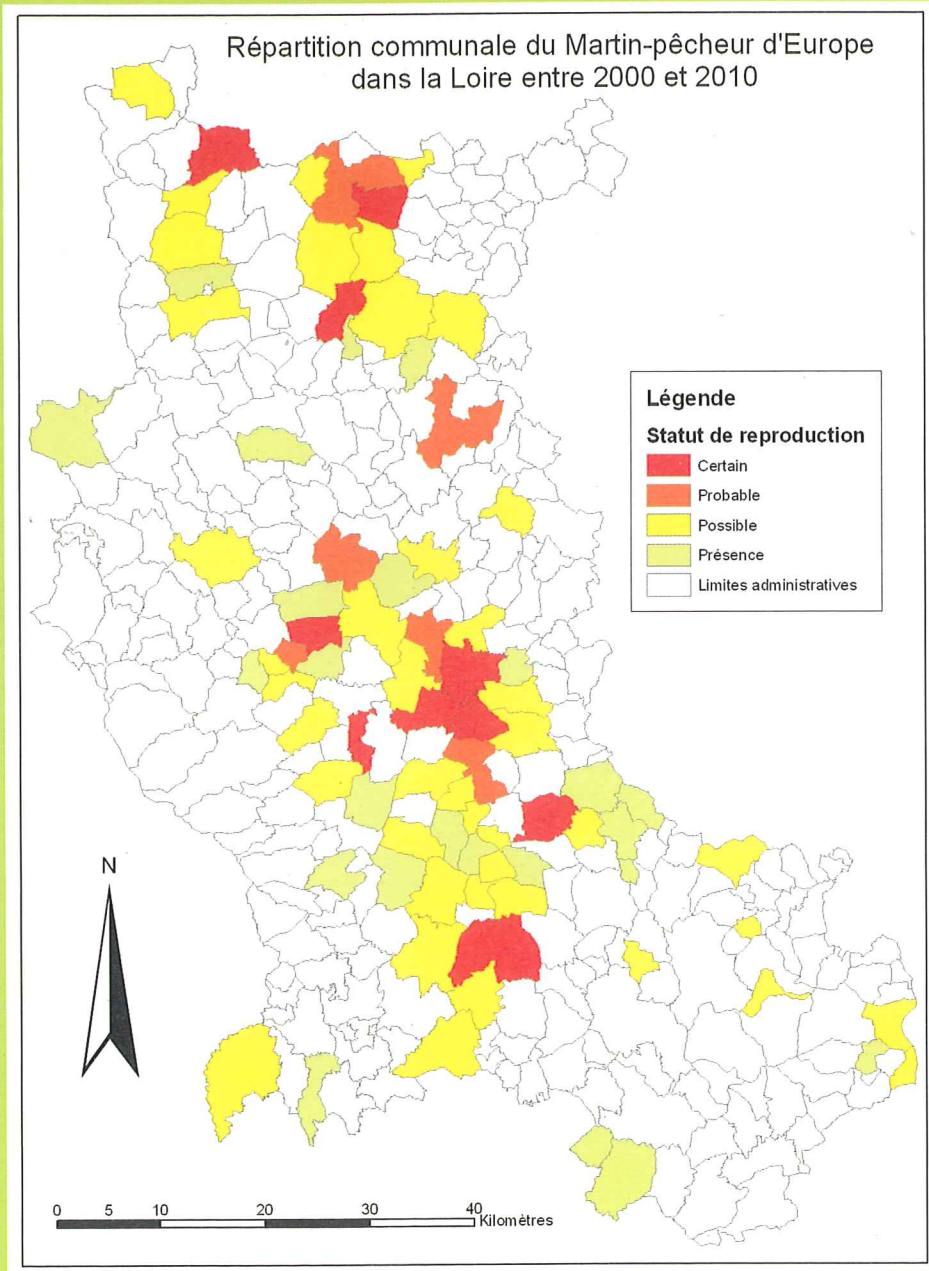
Une migration partielle des populations

Le Martin-pêcheur d'Europe fait partie des espèces dont tous les individus ne migrent pas obligatoirement. Les femelles et surtout les jeunes sont les plus enclins à descendre vers le sud à la mauvaise saison. La plupart des oiseaux du nord de l'Europe effectuent des déplacements alors que les nicheurs du pourtour méditerranéen sont plutôt sédentaires. Le gel et les coups de froid rendent leur nourriture inaccessible et provoquent à la fois des migrations et une importante mortalité. Dans la Loire, une femelle baguée en Lituanie a été capturée après avoir parcouru 1767 kilomètres en 2 mois !





Le Martin-pêcheur d'Europe: Répartition dans la Loire

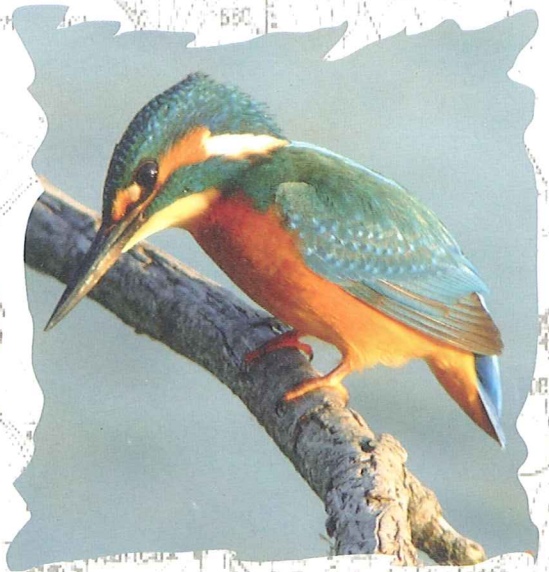




Un suivi en deux volets

- Dans un premier temps, l'espèce a été recherchée sur les rivières sur lesquelles elle n'avait pas été observée récemment. Des tronçons de cours d'eau ont ensuite été parcourus en zone de piémont (entre plaine et monts) qui représente sa limite de répartition sur la plupart des rivières. Enfin, grâce à des descentes en canoë, la Loire a été prospectée entre les deux barrages (Grangent et Villerest) puis en aval de Roanne afin de recenser tous les territoires de Martin-pêcheur sur le fleuve.

- Parallèlement une enquête auprès des pêcheurs et des techniciens de rivières, présents quotidiennement sur les cours d'eau, a permis de recueillir des informations complémentaires.

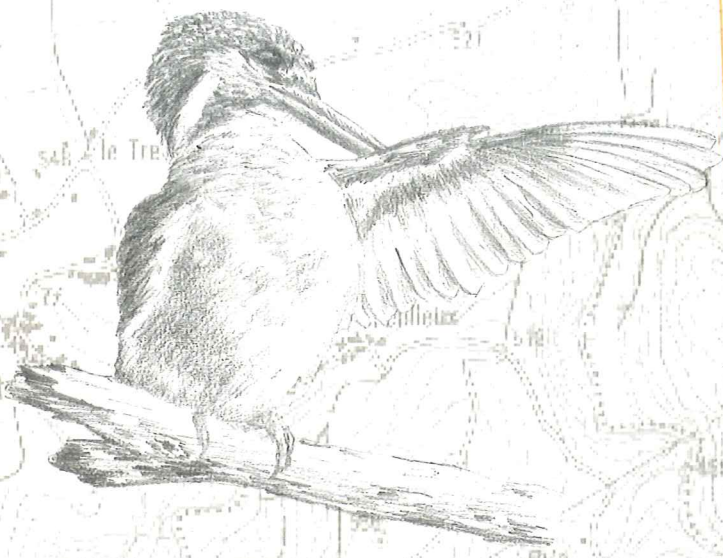


Un suivi particulier en 2010

En 2010, soutenu par le Conseil général de la Loire, la LPO Loire a mené une étude concernant plusieurs aspects de l'écologie de l'espèce. Nous avons cherché à améliorer nos connaissances sur sa distribution dans le département mais également sur la densité de sa population sur le fleuve Loire. L'objectif est d'identifier les menaces qui touchent cet oiseau et de proposer des pratiques de gestion aux acteurs concernés.



Une espèce menacée



Le Martin-pêcheur d'Europe est réellement menacé à l'échelle européenne, il a été inscrit à l'annexe I de la Directive Oiseaux. Son déclin a été observé par l'intermédiaire d'une étude du Muséum d'Histoire Naturelle sur la période 2001-2009 où il est constaté une diminution de 50% de ses effectifs.

Le Martin-pêcheur d'Europe est affecté par 2 menaces principales :

- La raréfaction de la nourriture (petits poissons) essentiellement due à une mauvaise qualité des eaux.
- La disparition ou la destruction des sites de nidification (falaises de sable) suite à des aménagements sur les berges des rivières ou à la modification de la dynamique naturelle des cours d'eau (endiguement).

Quels gestes pour protéger ?

- ➔ Poursuivre les efforts d'amélioration de la qualité de l'eau.
- ➔ Former élus et techniciens de rivières une gestion des cours d'eau qui intègre la biodiversité.
- ➔ Privilégier le retour d'une dynamique naturelle des cours d'eau.
- ➔ Sensibiliser le monde de la pêche à la protection de l'espèce.

Conseil général de la Loire - Délégation au Développement Durable
Direction de l'Agriculture de la Forêt et de l'Environnement - Service Milieux Naturels
Hôtel du Département - 2 rue Charles De Gaulle - 42022 Saint-Etienne cedex 1 - tél. : 04 77 48 40 29 - site web : www.loire.fr
LPO - Ligue pour la Protection des Oiseaux - délégation Loire
4 rue de la Richelandière 42100 Saint-Etienne - tél. : 04 77 41 46 90 - mail : loire@lpo.fr - site web : www.loire.lpo.fr



Conseil général
LOIRE
EN RHÔNE-ALPES



- Rédaction : LPO Loire
- Conception graphique : ACL - 62, rue Roger Salengro - 04 72 39 27 31
- Dessins : N. Subirana
- Photos : J.P. Faverjon - R. Diez.