



# Les gliridés

Loir gris, Lérot et Muscardin



La Biodiversité de la Loire

Lérot





## Des rongeurs arboricoles...



Loir gris

Les Gliridés sont représentés par 3 espèces en France : le Lérot, le Loir gris et le Muscardin.

Ce sont des rongeurs de taille moyenne possédant un pelage épais, des yeux noirs proéminents et une queue recouverte de poils qu'ils peuvent perdre en cas d'attaque.

Les Gliridés hibernent durant la saison froide et sont adaptés à un mode de vie arboricole.

Leurs mœurs nocturnes et leur faible densité due à des exigences écologiques assez strictes, en font une famille difficile à étudier. Leur succès reproductif est faible mais est compensé par une longévité assez importante.

## Discrets et peu connus...

Ces animaux plutôt discrets sont peu connus dans la Loire et leur répartition était jusque là assez floue. En effet, aucune recherche spécifique n'avait été menée sur notre territoire.

En 2018, soutenue par le Conseil Départemental de la Loire, la LPO s'est penchée sur ces trois espèces en menant des prospections adaptées à chacune d'entre elles :

- recherche d'indices de présence pour le Muscardin ;
- repasse pour le Loir gris (diffusion des cris de l'espèce pour inciter des individus à répondre) ;
- enquête auprès du grand public pour le Lérot et le Loir gris.

### Le saviez-vous ?

**Le Muscardin laisse des traces caractéristiques sur les noix qu'il ronge. Le trou réalisé est très régulier et souvent assez rond. Son bord interne ne comporte pas de traces de dents et est plutôt lisse. À l'extérieur en revanche, des traces de dents obliques sont visibles.**





# Le Loir gris

Le Loir gris pèse entre 70 et 250 grammes et peut mesurer jusqu'à 30 cm (queue comprise). Son pelage est gris et sa queue assez grande lui confère des allures d'écureuil. Sa tête présente de grandes oreilles, des yeux noirs et un museau rosé.

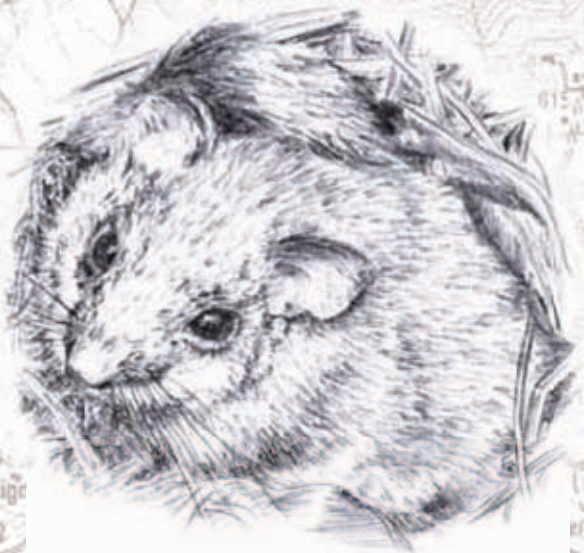
Il fréquente les forêts claires où de grands arbres sont présents. Il apprécie particulièrement les Hêtraies et les Chênaies mais peut aussi s'observer dans le bocage, les vergers, et également dans les habitations.

Pour élever son unique portée, il construit un nid à une hauteur importante dans des cavités arboricoles, dans des rochers, voire dans des bâtiments.

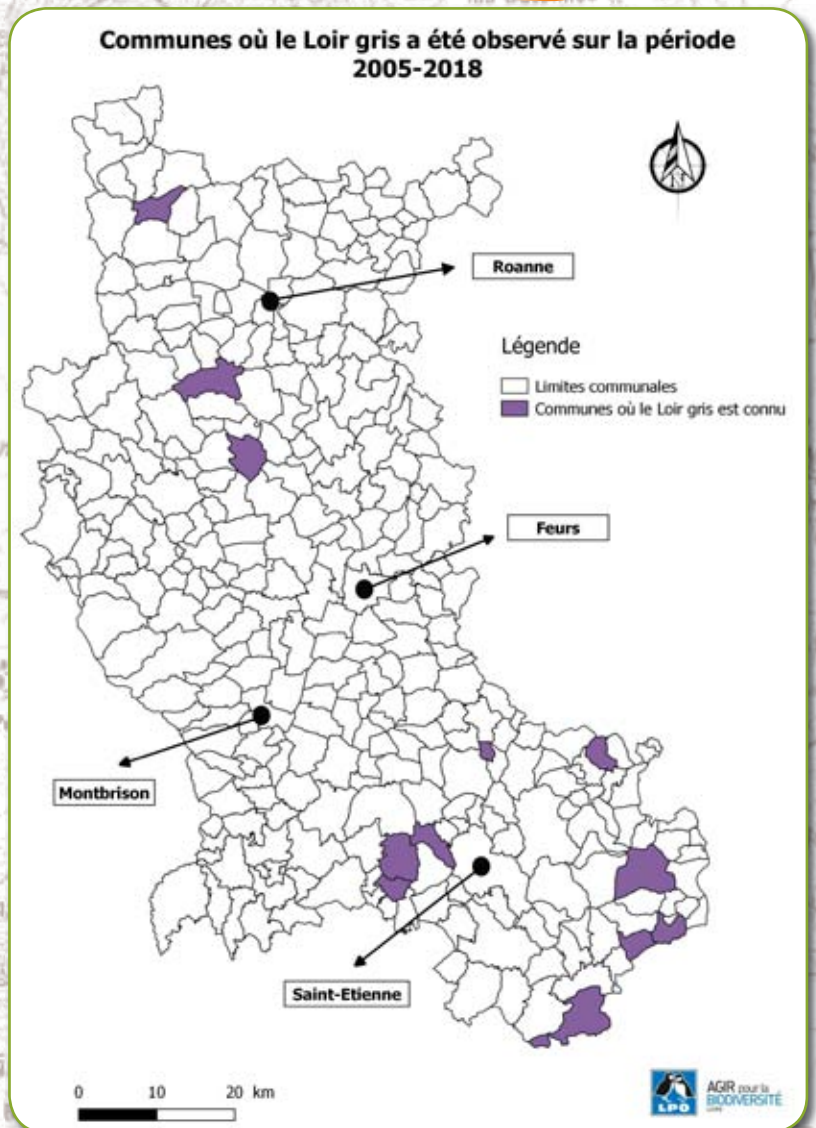
Le Loir gris est une espèce assez loquace qui émet différents cris à caractères sociaux.

Son régime alimentaire est principalement végétarien mais il peut consommer des insectes et plus rarement des œufs ou des oisillons.

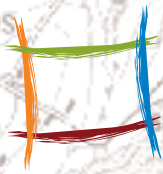
Le principal prédateur du Loir gris est la Martre des pins. Il peut également être capturé par des rapaces nocturnes.



Malgré les recherches spécifiques menées en 2018, le Loir gris reste une espèce rare dans notre département. Seulement 19 données sont disponibles sur la période 2005-2018 réparties sur 12 communes, principalement dans le sud du département.







# Le Lérot



Le Lérot mesure environ 25 cm (dont 10 cm de queue) et pèse 60 à 140 grammes. Son pelage est brun, avec les joues et le ventre de couleur blanche. Un bandeau noir, qui s'étend de l'arrière des oreilles jusqu'au museau, donne l'impression qu'il porte un masque. Sa queue est longue et terminée par un toupet noir et blanc.

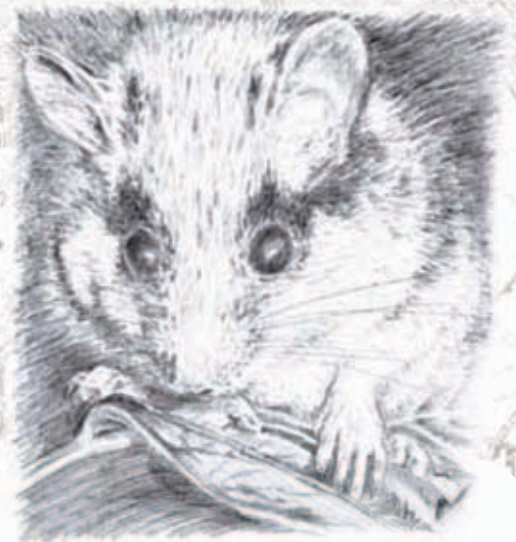
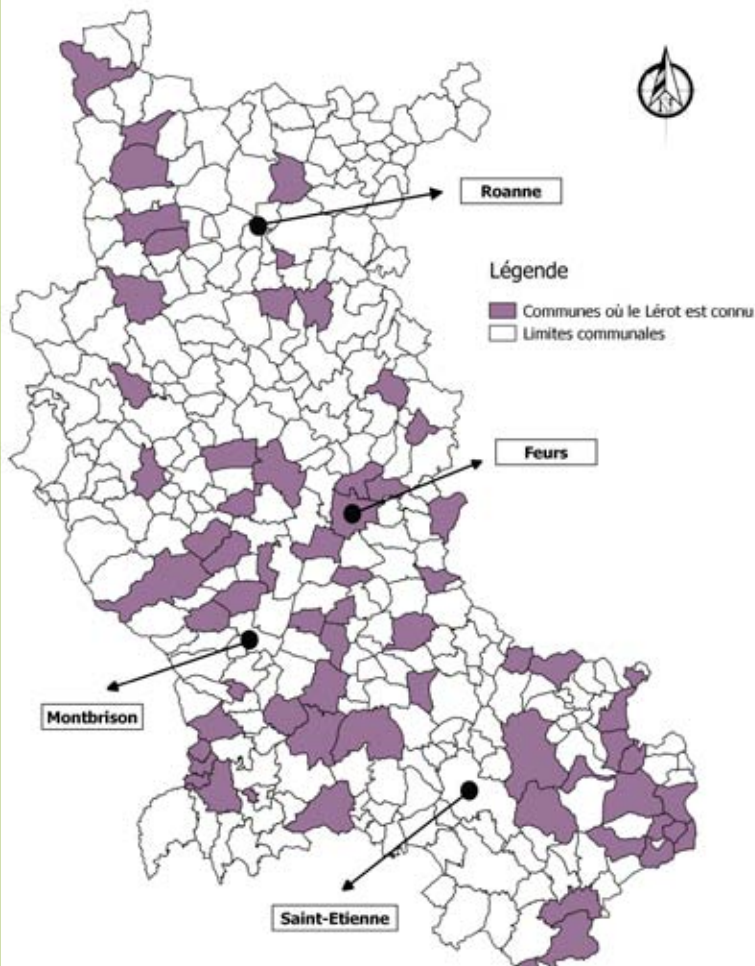
Il est régulièrement observé dans les caves, les celliers ou les greniers, où il n'hésite pas à grignoter les fruits qui peuvent y être stockés. Ce comportement lui a d'ailleurs valu le surnom de « Rat fruitier ». Il est cependant aussi présent en forêt, dans le bocage, et dans les vergers mais y est beaucoup plus difficile à détecter.

Il est omnivore et une grande partie de son régime alimentaire se compose de proies animales dont des invertébrés, des escargots, des œufs et des oisillons auxquels s'ajoutent un grand nombre de fruits.

Pour se reproduire, il construit un nid de mousse, de feuilles, de poils, de plumes et de laine dans une cavité, dans un bâtiment, ou dans une haie.

Le Lérot peut être prédaté par les rapaces nocturnes et les mustélidés. Les cas de prédation par le Chat domestique sont assez réguliers du fait de sa présence dans les habitations.

## Communes où le Lérot a été observé sur la période 2005-2018



Actuellement, 107 données de Lérot sont disponibles sur la période 2005-2018.

L'espèce est mentionnée sur 65 communes et est probablement bien présente dans l'ensemble du département.





# Le Muscardin



Le Muscardin est le seul Gliridé protégé ! C'est aussi le plus petit puisqu'il mesure entre 12 et 17 cm, queue comprise. Son poids varie de 20 à 40 grammes selon la période de l'année. Sa fourrure est de couleur brun roux et sa queue est entièrement velue. Cette dernière est préhensile, comme ses membres, ce qui lui confère une grande agilité dans la végétation.

Il fréquente les milieux forestiers avec un sous-bois dense, les lisières, le bocage et les friches. Il recherche avant tout la présence d'une strate arbustive et apprécie particulièrement la ronce.

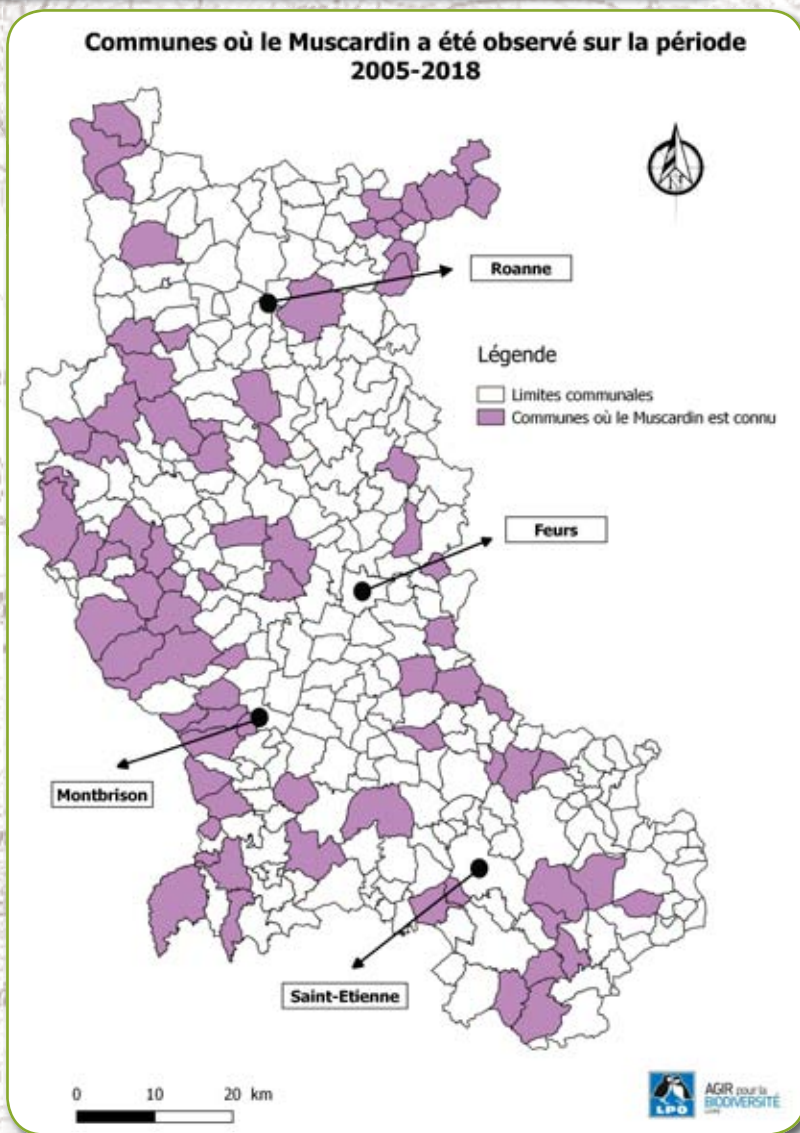
Il se nourrit de bourgeons et de feuilles, apprécie les baies, graines et fruits et tout particulièrement les mûres et les noisettes.

Le Muscardin construit plusieurs nids durant le printemps et l'été dont l'un d'eux servira à la reproduction. Ces nids sont construits généralement entre 1 et 2 mètres de haut et sont composés de végétation diverse : feuilles, graminées, mousses, clématites, chèvrefeuilles. L'entrée n'est pas visible car systématiquement refermée.

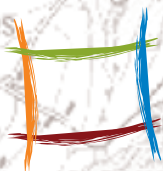


Les inventaires menés en 2018 ont permis d'améliorer considérablement les connaissances sur la répartition du Muscardin qui est plus commun qu'imaginé dans la Loire.

Actuellement, 120 données sont disponibles sur la période 2005-2018 et sont réparties sur 79 communes avec une bonne présence dans les Monts de la Madeleine et les Monts du Forez.



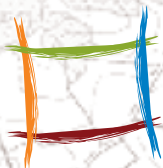




## Des espèces menacées

Plusieurs menaces pèsent sur les Gliridés :

- ➔ La destruction volontaire (poison et piégeage) pour le Lérot et le Loir gris qui peuvent fréquenter les habitations.
- ➔ La gestion intensive des milieux forestiers entraînant la régularisation des peuplements, l'enrésinement et le manque de cavités.
- ➔ La fragmentation des habitats, et notamment la destruction du bocage et la construction de routes limitent la dispersion des populations qui est rendue difficile car les Gliridés se déplacent exclusivement d'arbre en arbre.



## Quels gestes pour protéger ?



Loir gris

- ➔ La sensibilisation du grand public afin de privilégier la capture non létale et éviter l'empoisonnement.
- ➔ La sensibilisation du monde forestier afin de maintenir des arbres porteurs de cavités.
- ➔ Le maintien de haies diversifiées avec la présence de ronces dans le bocage, ainsi qu'un entretien moins systématique de ces dernières.
- ➔ L'installation de gîtes spécifiques.
- ➔ Le développement des « écuroducs » qui permettent aux écureuils mais aussi aux Gliridés de traverser les routes en sécurité, et favorisent ainsi la dispersion des individus.