

DES *pies-grièches* DANS NOS CAMPAGNES

- Livret pédagogique -



AGIR pour la
BIODIVERSITÉ
AUVERGNE-RHÔNE-ALPES



AGIR pour la
BIODIVERSITÉ
LIMOUSIN



Conservatoire
d'espaces naturels
Allier

Rédaction

CEN Allier : Romain DESCHAMPS

LPO Auvergne-Rhône-Alpes : Virginie FRANÇOIS, Béatrice JANKOWIAK

LPO Limousin : Franck TABOURY

Conception graphique

Mise en page : Romain DESCHAMPS (inspirée de la charte graphique du projet par Vice Versa - Communication globale)

Illustrations : Cécile ROUSSE (LPO), Romain DESCHAMPS (CEN Allier)

Crédits photos : Images libre de droit sauf mention contraire dans le document

Document autorisé à reproduction en mentionnant la source.

DES *pies-grièches* DANS NOS CAMPAGNES

- Livret pédagogique -

Sommaire

- 3 Un projet en faveur des pies-grièches
- 4 Les 3 espèces de pies-grièches
- 6 Le bocage, leur domaine
- 8 Qu'y a-t-il au menu ?
- 10 On m'appelle...
- 11 Fiches activités
- 12 - *Activité 1 : Qui es-tu ?*
- 13 - *Activité 2 : Où habites-tu ?*
- 14 - *Activité 3 : A table !*
- 17 - *Activité 4 : Au sein de la chaîne alimentaire*
- 21 - *Activité 5 : Les paysages et l'agriculture*
- 22 - *Activité 6 : Pour continuer à s'amuser*
- 24 Annexes
- 41 Bibliographie



Pie-grièche écorcheur © LPO - C. ROLLANT



Un projet en faveur des pies-grièches

Les pies-grièches sont des passereaux aux moeurs de petits rapaces, aisément reconnaissables à leur masque noir autour des yeux. Espèces inféodées des milieux ouverts prairiaux et arborés, les pies-grièches se font de plus en plus rares dans nos campagnes.

Afin d'enrayer leur déclin, les différentes délégations territoriales de la Ligue pour la Protection des Oiseaux (LPO), plusieurs Parcs naturels régionaux (PNR), l'Association lozérienne pour l'étude et la protection de l'environnement (ALEPE) et les Conservatoires d'espaces naturels (CEN) lancent un programme de conservation à l'échelle du Massif Central. Il a été baptisé « **Des pies-grièches dans nos campagnes** ».

L'objectif de ce programme est de permettre la préservation et la restauration des habitats utilisés par les différentes espèces de pies-grièches, et d'assurer également le maintien de leurs ressources alimentaires, en adéquation avec les activités humaines.

La sensibilisation au coeur du projet

La préservation des espèces passe aussi et surtout par la sensibilisation des publics, que ce soit usagers, familles ou encore scolaires. On préserve plus facilement ce que l'on connaît. **C'est dans ce but qu'a été créé ce livret pédagogique, à destination des publics scolaires du primaire au collège.**

Les activités proposées peuvent s'adapter à tous les publics. Néanmoins vous trouverez sur certaines des pastilles indiquant si le jeu est particulièrement adapté pour les plus petits ou pour les plus grands.

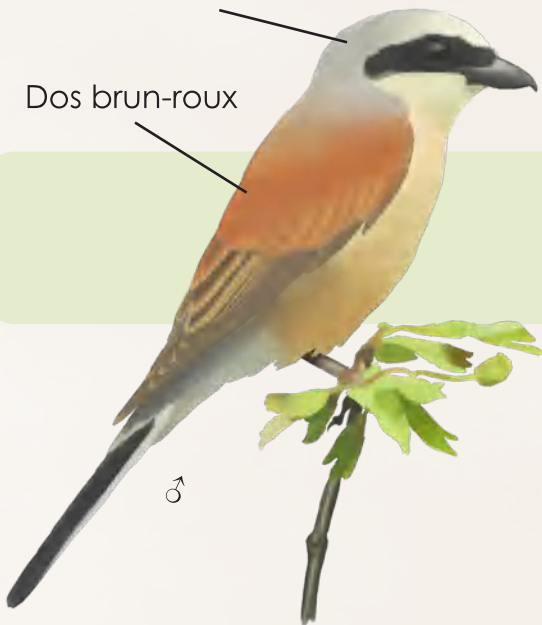


Les 3 pies-grièches

du Massif central

Calotte grise

Dos brun-roux

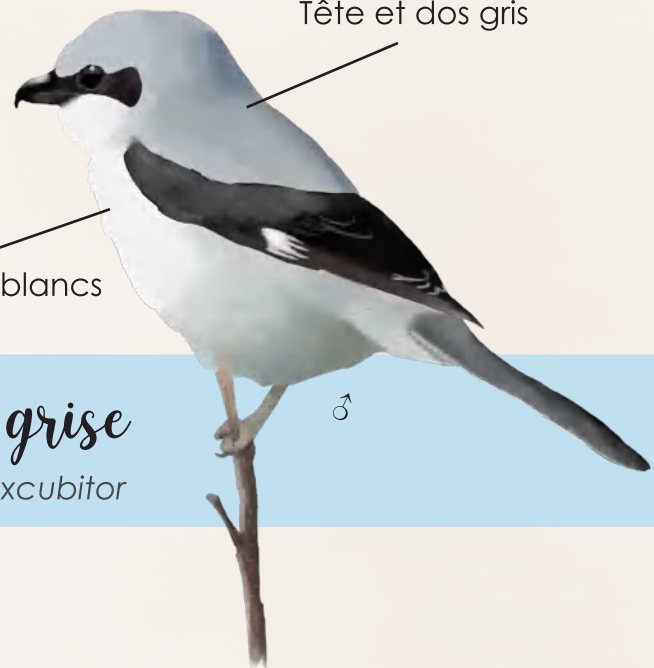


la Pie-grièche écorcheur

Lanius collurio

Tête et dos gris

Gorge
et ventre blancs



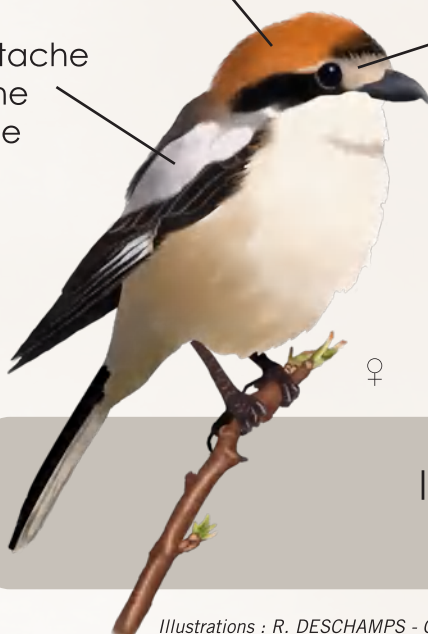
la Pie-grièche grise

Lanius excubitor

Calotte rousse

Large tache
blanche
sur l'aile

Sourcil clair
(femelle)



la Pie-grièche à tête rousse

Lanius senator

Plus commune que ses deux cousines, la **Pie-grièche écorcheur** mâle se reconnaît à son dos brun-roux et sa calotte grise soulignée de son masque noir.

La femelle, plus terne, possède des flancs finement barrés et un masque brun plus réduit que celui du mâle.

Taille : 16 à 18 cm

Envergure : 24 à 27 cm

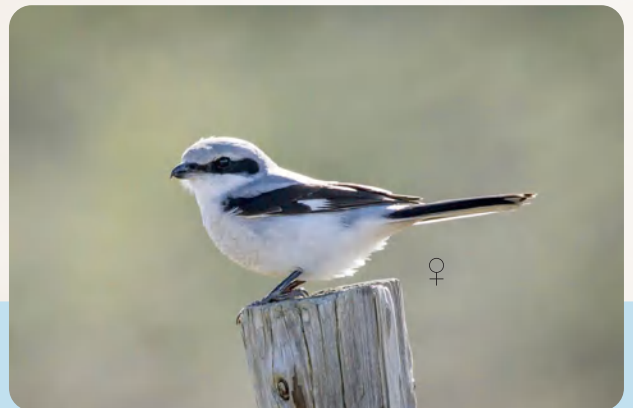


De la taille d'un merle, la **Pie-grièche grise** se reconnaît à son plumage en noir et blanc. La femelle est semblable au mâle avec parfois de fines barres marron sur les flancs.

On observe dans le sud de la France la Pie-grièche méridionale, aux allures similaire mais à la poitrine plus rosée.

Taille : 25 cm

Envergure : 30 à 34 cm



La **Pie-grièche à tête rousse** est la plus rare des trois dans le Massif central dû à sa répartition plutôt méditerranéenne. Reconnaisable à sa calotte rousse, le reste de son plumage est noir et blanc.

La femelle plus terne possède un sourcil blanc-crème marqué.

Taille : 19 cm

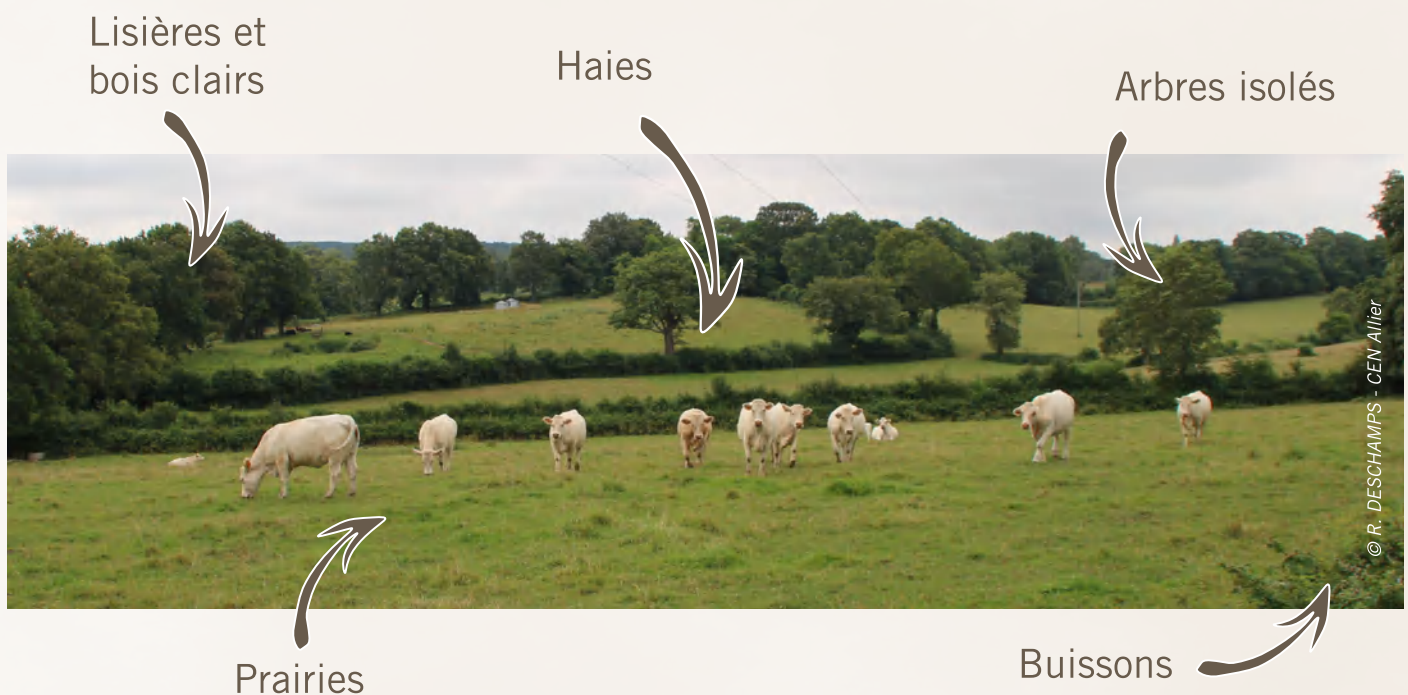
Envergure : 26 à 28 cm



♂ : mâle / ♀ : femelle

Le bocage, leur domaine

Les pies-grièches aiment les mosaïques d'habitats. C'est pourquoi on les retrouve principalement dans les grandes zones bocagères, plus ou moins bien préservées. Ce sont des espaces où se succèdent des milieux de faciès variés leur permettant de trouver à la fois des terrains de chasse favorables mais aussi des lieux pour leur nidification.



Et l'hiver ?

La Pie-grièche écorcheur et la Pie-grièche à tête rousse sont toutes les deux migratrices et rejoignent leurs quartiers d'hiver en Afrique tropicale dès la fin de l'été. Elles reviennent en France début mai où elles s'attèlent sans attendre à la construction du nid.

La Pie-grièche grise est présente en France toute l'année. En hiver, son régime alimentaire évolue et se compose en plus grande majorité de petits passereaux et micromammifères.



◀ *Le Bocage bourbonnais en Allier est l'un des derniers grands bastions Auvergnat de la Pie-grièche à tête rousse. On y trouve un bocage encore bien préservé, favorable à l'espèce.*

La Pie-grièche écorcheur est la moins difficile des trois. Elle aime les belles haies mais peut se satisfaire de ronciers ou d'églantiers isolés. ▶



© R. DESCHAMPS - CEN Allier

D'ici, je vois tout !

▲ *Les vergers entretenus sont un habitat privilégié par les pies-grièches du fait de leur richesse en proies (insectes, petits mammifères).*

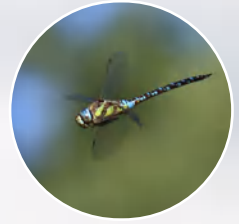
Poste de surveillance

Les pies-grièches mâles aiment à se percher au sommet d'un arbre ou d'un buisson. Ainsi, elles peuvent veiller sur leur territoire et fendre l'air à l'attaque des proies repérées. Et attention, si le moindre mâle s'aventure dans le coin, il se fera chasser !



© R. DESCHAMPS - CEN Allier

Libellules



Coléoptères



Micromammifères



Lézards



Sauterelles



Criquets



Amphibiens

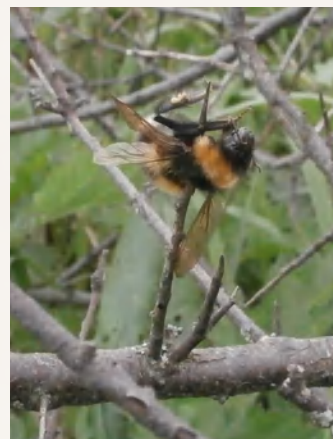


Araignées



Qu'y a-t-il au menu ?

Le régime alimentaire des pies-grièches est varié et dépend de la disponibilité de proies en fonction des saisons. Il va des criquets aux petits mammifères en passant par les amphibiens et reptiles.

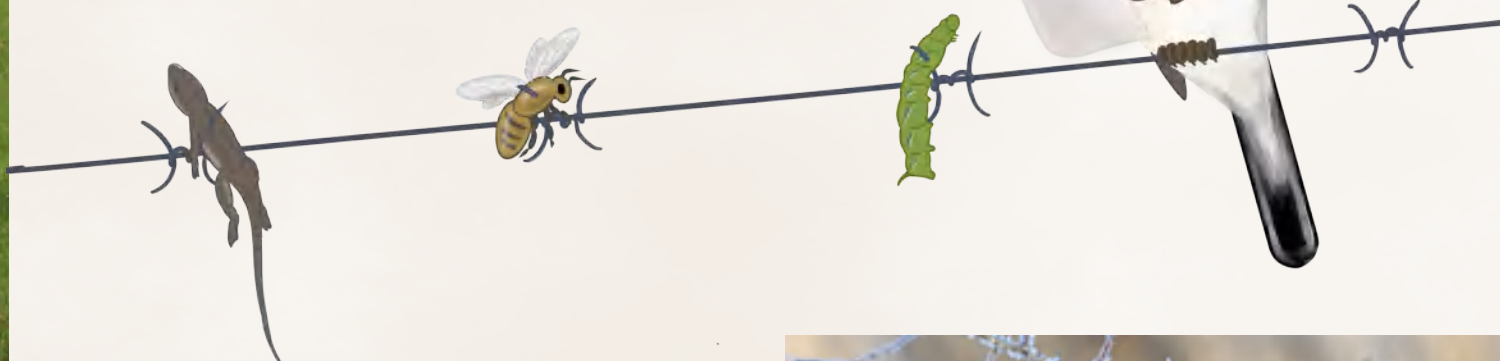


© B. CANAL - LPO

Les lardoirs

Lors des périodes où les proies affluent, les pies-grièches constituent des réserves pour les jours d'intempéries. Elles empalent leurs proies sur des épines de buissons et barbelés de clôtures présents sur leur territoire. Ces lardoirs permettraient aussi de manipuler plus facilement de grosses proies pour ces petits oiseaux. On peut observer ce spectacle à la campagne et «apprécier» la diversité des proies.

Alors 1 lézard OK,
1 abeille OK, 1 chenille...



© R. DESCHAMPS - CEN Allier

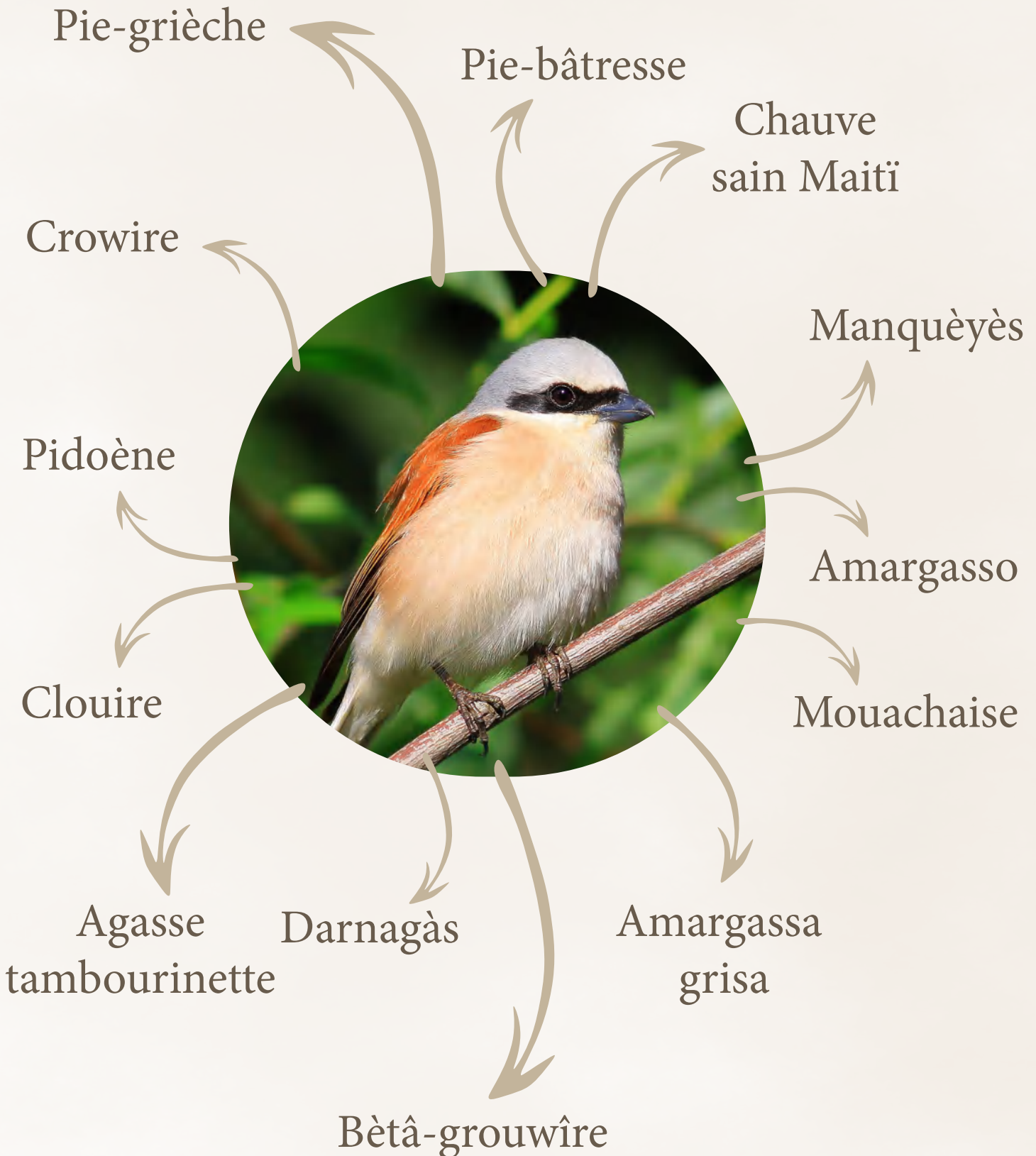
◀ La diversité d'habitats dans le bocage offre aux pies-grièches un large panel de proies disponibles.

▼► Rien n'échappe à la Pie-grièche grise postée sur son perchoir ! Dès qu'une proie potentielle est repérée, elle fond dessus et vient l'empaler sur l'épine choisie.



On m'appelle...

La pie-grièche est un animal de nos campagnes, ce qui lui vaut plusieurs noms en patois, de partout en France !



Fiches activités

Activité 1 - Qui es-tu ?

Activité 2 - Où habites-tu ?

Activité 3 - A table !

Activité 4 - Au sein de la chaîne alimentaire

Activité 5 - Les paysages et l'agriculture

Activité 6 - Pour continuer de s'amuser



© C. ROUSSE - LPO

Activité 1

Qui es-tu ?

Objectif :

- Savoir différencier les 3 espèces de pies-grièches

Durée : 15-20 min

Lieu : Intérieur ou extérieur

Matériel : 1 fiche « Qui suis-je ? » par participant (annexe n°2), des crayons de couleur, un sous-main pour l'extérieur, les 3 dessins de pies-grièches (annexe n°6)

Déroulé :

1. Montrer les 3 espèces de pies-grièches et distribuer une carte dessin par participant.
2. Après une fine observation, chaque participant doit compléter le dessin avec les couleurs de l'espèce de son choix.
3. Une fois réalisé, il le montre au groupe. Si les participants trouvent de quelle espèce il s'agit, il peut noter en dessous le nom de l'espèce.



Activité 2

Où habites-tu ?

Objectifs :

- Observer le milieu et déterminer son attrait pour la pie-grièche
- Découvrir la richesse des haies

Durée : 20 min (ou plus)

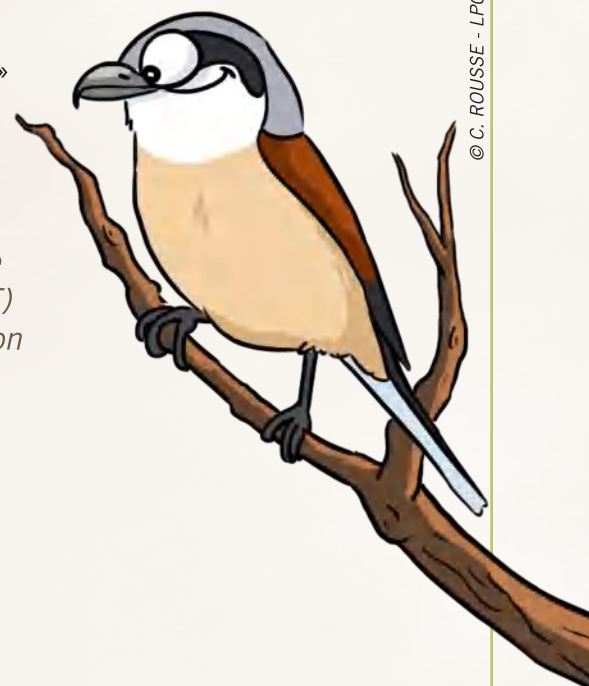
Lieu : Sur le terrain à proximité d'une haie

Matériel : Crayon de papier, sous-main et feuilles de papier / Appareil photo, tablette, smartphone pour la prise de photos

Déroulé :

1. Chaque groupe observe les arbustes de la haie, note les différentes espèces, collecte une feuille, dessine le rameau avec 4 feuilles (et les épines), le fruit si il y a, etc...
2. Lorsque chaque groupe a étudié deux ou trois arbustes différents, faire une synthèse commune.
3. Se poser la question de l'attrait du site pour la pie-grièche :
« Y a-t-il présence :
 - a. d'épines longues qui lui servent de lardoir
 - b. d'un perchoir dégagé
 - c. d'arbres pour y construire son nid
 - d. d'une prairie fleurie pour chasser ? »

Pour aller plus loin, il est possible d'utiliser une clé d'identification des arbres et arbustes comme celle proposée par l'Office national des forêts (ONF) (Reconnaître les arbres : deux clés de détermination papier) ou La Hulotte n°7 « Spécial arbres ».



© C. ROUSSE - LPO

Activité 3

A table !

Objectifs :

- Découvrir le régime alimentaire des pies-grièches et leur comportement caractéristique
- Déterminer l'attrait du site pour la pie-grièche en fonction de la disponibilité alimentaire
- Découvrir la richesse des « petites bêtes ».

A/ Le Petit Poucet au lardoir



Durée : 2x 10 min

Lieu : En extérieur, dans un espace ouvert

Matériel : Cartes proies (annexe n°3 - répartir équitablement les couleurs entre les enfants, autant de cartes proies orange que grises)

But du jeu : Retrouver l'ensemble de ses proies en utilisant la technique des pies-grièches.

Préparation : Eparpiller les cartes proies dans un espace défini.

Déroulé :

1. Les enfants deviennent des pies-grièches. Elles ont faim et doivent trouver de quoi manger. Chaque enfant doit trouver une carte proie.
2. Grâce au code couleur des cartes, faites 2 équipes. Chacune d'elles représente une pie-grièche.
Echanger sur le régime alimentaire des pies-grièches (la Pie grièche grise, plus grosse, peut se nourrir de micromammifères).
3. Comme le font les pies-grièches avec les lardoirs, vous ►
devrez décider ensemble où empaler vos proies le long
d'un parcours et vous en souvenir en cas de famine.
Aidez-vous des éléments du paysage (un
buisson, un poteau...).



© C. ROUSSE - LPO

4. Réaliser d'autres activités.

5. Sur le retour, c'est la famine ! Chaque groupe devra retrouver le plus rapidement possible la totalité des proies laissées.

Fin de la partie : Le premier groupe qui a retrouvé l'ensemble de ses proies a gagné.



Ce jeu est déclinable pour les plus grands sous la forme d'une course d'orientation. L'animateur va déposer les cartes proies et les enfants doivent les retrouver en suivant un plan.

B/ Jeu de rôle



Durée : 25 min

Lieu : Dans un espace ouvert

Matériel : Cartes proies, cartes pies-grièches et un support « lardoir » par pie-grièche. Celui-ci peut être une branche, le pic d'un fil barbelé ou à défaut un stylo fixé à un support.

But du jeu :

Pour les pies-grièches : être discret pour attraper et stocker un maximum de proies sur leur lardoir.

Pour les proies : circuler entre leurs différents habitats sans se faire prendre par les pies-grièches.

Déroulé :

1. Chaque participant reçoit une carte « animal ».

Répartition des rôles : environ 5 pies-grièches pour 25 proies.

S'il est une pie-grièche, on lui attribue également un lardoir.

S'il est une proie, il va se positionner dans l'un de ses habitats (3 camps à définir).

2. Au top, les animaux devront aller d'un endroit à l'autre sans se faire attraper par la pie-grièche. Celle-ci ne peut les attraper que durant leur déplacement. Lorsque la pie-grièche attrape une proie, elle prend sa carte et l'empale sur son lardoir.

A noter : les pies-grièches ne peuvent attraper que les proies de la même couleur qu'elles.

Conseil : La pie-grièche chasse à l'affut. Il vaut mieux qu'elle soit discrète en restant immobile sur son perchoir. Elle cible sa proie et l'attrape au moment opportun.

3. Quand un animal est attrapé, il donne sa carte proie à la pie-grièche et revient vers l'animateur pour récupérer une autre carte proie.

Fin de la partie :

Soit quand il n'y a plus de carte proie, soit quand le jeu s'essouffle.

Conclusion jeux A et B

Expliquer la technique de chasse à l'affût qu'utilise les Pies-grièches pour capturer leur proie.

Expliquer l'originalité qu'ont les Pies-grièches de constituer des lardoirs et expliquer les deux hypothèses qui les motivent à avoir ce comportement (Stockage d'alimentaire et manipulation de grandes proies).

Quel est son régime alimentaire ? A noter : la Pie grièche grise, plus grosse, peut se nourrir de micromammifères.

C/ A la recherche des petites bêtes



© C. ROUSSE - LPO

Durée : 20 min (ou plus)

Lieu : en extérieur, dans un parc ou un espace naturel.

Matériel : Petites boîtes transparentes

But du jeu : Trouver un maximum d'espèces différentes

Déroulé :

1. Sans les tuer, mettez une petite bête par boîte.
2. Essayez de les classer par taille, couleur, forme, nombre de pattes.

Rappel : Les insectes ont 6 pattes.

Les araignées / Arachnides ont 8 pattes.

Les crustacés ont entre 10 et 14 pattes.

Les mille-pattes / Myriapodes ont plus de 16 pattes !

3. N'oubliez pas de les libérer.

Pour aller plus loin, il est possible d'utiliser une clé d'identification des petites bêtes comme celle proposée par :

- La FRAPNA dans la malle « Le sol m'a dit ».
- Les cahiers techniques de la FCPN « Les « loca-terres » du sol »

Conclusion :

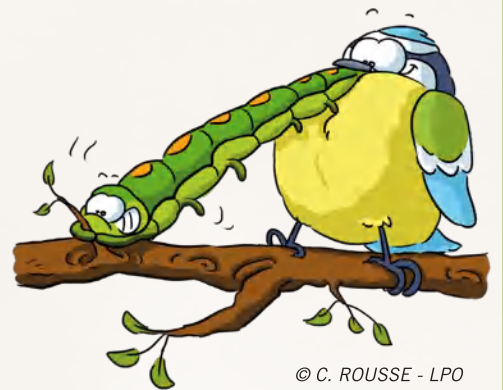
Quel est le niveau d'attractivité du lieu de sortie pour la pie-grièche ?

Activité 4

Au sein de la chaîne alimentaire

Objectifs :

- Découvrir les notions de régime alimentaire et chaîne alimentaire
- Comprendre les liens entre espèces (réseau trophique)
- Voir l'intérêt et la diversité des milieux naturels pour les oiseaux/la faune en général



© C. ROUSSE - LPO

Durée : 30 min

Lieu : en salle, adaptable en extérieur

Matériel : Les images des annexes n°3 et n°4 (à compléter sans modération avec d'autres images d'êtres vivants !) et éventuellement le paysage AB en annexe n°5.

Déroulé :

1. A partir d'une photographie ou d'un dessin de zone agricole (ex : dessin AB du jeu paysage en annexe n°5), les participants décrivent l'image et détaillent les animaux qui pourraient y vivre.
2. L'intervenant pose ensuite la question suivante « Selon vous, de quoi se nourrissent les animaux dans la nature/dans ce milieu ? ». Les enfants réfléchissent individuellement puis échangent autour des régimes alimentaires.
3. Construction des chaînes alimentaires des différentes pies-grièches : pour cela, placez l'ensemble des espèces animales sur l'image et les milieux ciblés. En petits groupes, les participants doivent reconstituer une chaîne alimentaire.

Au besoin, vous pouvez raconter une histoire en intégrant le cycle de vie des pies-grièches pour aider les participants à créer le réseau trophique.



Quelques notions :

1. Pie-Grièche Grise (PGG)

C'est la plus grande des trois. Plutôt sédentaire, elle va se nourrir en hiver de micromammifères (campagnols) et de petits passereaux (mésanges par exemple).

Chaînes alimentaires possibles :

Automne / Hiver :

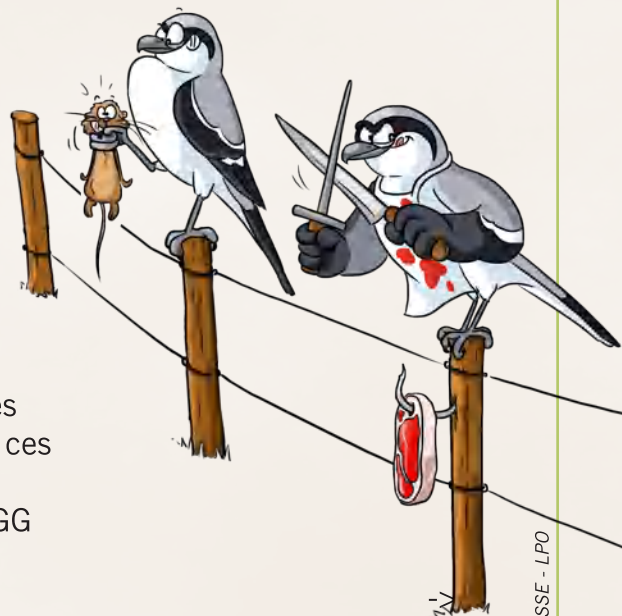
À cette saison, la nourriture est moins abondante, moins variée. Il est plus difficile pour la PGG de trouver de quoi se nourrir. Elle se déplace dans des milieux différents.

- ▶ Lisière de forêt : insectes -> mésange -> PGG
- ▶ Prairies : campagnol -> PGG

Printemps / été :

Autour de la mare dans la pâture, de nombreux insectes sont présents. Les reptiles sont à l'affût. Toutes ces espèces sont des proies potentielles pour la PGG.

- ▶ Pâtures : bouse de vache -> bousier -> lézard -> PGG
- ▶ Pâtures : ver de terre -> mésange -> PGG
- ▶ Mare : insectes herbivores (sauterelle, criquet)
insectes carnivores
(demoiselle, frelon) -> PGG



© C. ROUSSE - LPO

2. Pie-Grièche à Tête Rousse (PGTR)

La PGTR vit dans un milieu plus bocager, à basse altitude et est très fortement liée à l'élevage et tous les insectes qui en découlent, les herbivores, et notamment les coprophages (décomposeurs).

Chaînes alimentaires possibles :

- ▶ Prairies : bouse de vache -> bousier -> PGTR
- ▶ Prairies /herbes folles : insectes herbivores (sauterelle, criquet) -> PGTR

3. Pie-Grièche Ecorcheur (PGE)

La PGE est très liée aux haies.

Chaînes alimentaires possibles :

- ▶ Pâtures : bouse de vache -> bousier -> lézard des murailles -> PGE
- ▶ Haie : insectes herbivores (sauterelle, criquet) -> insectes carnivores (demoiselle, frelon) -> PGE

Variante :

Il est possible de présenter la chaîne alimentaire comme une pyramide. En collant les dessins précédents sur des gobelets en carton, vous pourrez créer une pyramide avec à la base les plantes, puis les herbivores, les carnivores de 1er ordre et les grands prédateurs. Cela permet de visualiser le nombre de proies et de prédateurs.

Demander ensuite ce qu'il se passe si telle espèce disparaît et enlevez-la de la pyramide. Si c'est une espèce végétale, la pyramide se déséquilibre. Si c'est le super prédateur, la pyramide reste debout mais cela signifie qu'il y aura plus de carnivores, qui vont donc manger d'avantage et il faudra alors enlever un gobelet du rayon inférieur.

Conclusion :

1- Les pies-grièches ont une grande variété de proies, elles ont donc besoin de milieux/ habitats variés, riches en faune et flore. Elles sont de bons indicateurs de la santé des milieux.

2- Grâce à la création des différentes chaînes alimentaires, on observe facilement que toutes les espèces sont liées les unes aux autres et à leur milieu (réseau trophique). Que se passe-t-il alors si une de ces espèces disparaît ?

+ il y a d'espèces = + un milieu est riche = + il est en bonne santé ! et vice-versa.



Pie-grièche à tête rousse immature

Activité 5

Les paysages et l'agriculture

Objectifs :

- Cerner les grands types d'agriculture existants (l'agriculture biologique, raisonnée, intensive)
- Comprendre l'attractivité des différents paysages pour la biodiversité en général et les pies-grièches en particulier
- Emettre des hypothèses concernant les impacts de l'Homme sur son environnement via l'agriculture
- Comprendre les bienfaits de consommer local et réfléchi
- Avoir un comportement de réflexions écocitoyennes (réfléchir à ses choix de consommation)
- Faire un lien entre l'Eco-consommation, les circuits courts et l'agriculture biologique

A/ Jeu des paysages

Durée : Environ 30 min

Lieu : En salle, sur une table

Matériel :

Les trois dessins de paysages agricoles pour un groupe de 4 à 5 participants (annexe n°5)

Les cartes du jeu « chaîne alimentaire », sélectionner 5 à 6 cartes par groupe (annexe n°4)

Déroulé :

1. Chaque groupe étudie les différents paysages devant lui. Il note les différences et tentent de les classer, de trouver un titre.
2. On nomme les différentes agricultures et leurs caractéristiques :
 - agriculture intensive : de grands champs, des animaux dans des hangars, peu d'arbres, l'utilisation d'engrais chimiques, cours d'eau canalisé ...
 - agriculture raisonnée : les vaches sont au pré, peu de haie, peu de variété de cultures, un point d'eau ...
 - agriculture biologique : un petit nombre de vaches par pré, des haies, des vergers et autres cultures, une mare, un compost, la traction animale ou le respect du travail du sol ...

3. Distribuez les cartes « animaux » et déterminez si l'espèce peut être présente, sur quel paysage et pourquoi. Choisir par exemple : une pie-grièche, une grenouille, une chouette effraie ou une mésange (oiseau lié au bâti), un renard, un hérisson...

4. Faites la correction tous ensemble et liez le mode d'agriculture avec la richesse de la biodiversité.

5. Faire intervenir un élément perturbateur.

- évoquer une invasion de ravageurs, comme les chenilles, les pucerons, les mulots ...
- comprendre les réponses effectuées par les différents exploitants, en fonction de la taille des champs, des problèmes rencontrés : pesticides sur les grandes cultures mono-spécifiques
- découvrir les conséquences (exemple la pollution suite à l'utilisation de pesticides pour les sols, les cours d'eau, la chaîne alimentaire ...)
- découvrir la réponse pour un agriculteur en raisonnée ou en bio : respect des milieux (arbres, haies, herbes folles...), présence de la faune sauvage et rôle des auxiliaires des cultures (la mésange trouve un abri dans la haie et mange les chenilles, la coccinelle vit dans les herbes folles et mange les pucerons, le rapace ou la pie-grièche se perchent sur un arbre et mangent les mulots ...)

A noter : Pour faciliter la compréhension, il est nécessaire de nommer les différents types d'agriculture. Il est néanmoins important de nuancer ces catégorisations en conclusion.

De plus, c'est une activité qui pousse à la réflexion sur les conséquences de telles ou telles actions et en aucun cas un jugement. Il est important d'utiliser ses connaissances scientifiques pour comprendre les relations causes-conséquences.

B/ L'impact de mon alimentation sur les paysages

La tartelette à la fraise

Durée : De 15 à 30 min

Matériel : Une feuille de papier par groupe, un crayon

Déroulé :

1. Dessinez les étapes de fabrication d'une tartelette à la fraise industrielle du champ jusqu'à la cuisine en 6 cases comme une bande dessinée.

2. Comparez la fabrication d'une tartelette industrielle avec une tarte aux fruits faite maison avec les fruits du producteur voisin.

Conclusion :

Réflexion de l'impact de notre mode de consommation sur les paysages, les transports et la pollution (sol, eau et air).



JEUX EN FOLIE !

La Pie-grièche grise et

A La famille Pie-grièche !

1 Surnoms terribles !

Déchiffre ces deux charades pour connaître les surnoms des pies-grièches :
Mon 1^{er} est l'ouverture par laquelle on mange,
Mon 2^e est un ensemble de végétaux servant à séparer des champs.
Mon tout est leur nom latin *Lanius*, qui veut dire : _____

Mon 1^{er} est un arbre qui porte le nom d'un verbe,
Mon 2^e fait généralement 365 jours,
Mon 3^e on la lit sur une montre.
Mon tout est leur nom allemand, *Würger* qui veut dire : _____

3 Les 7 différences

Entoure les 7 différences entre la pie-grièche à tête rouge et la pie-grièche grise.

2 Rébus sympa !

Déchiffre ce rébus pour connaître un surnom plus sympa des pies-grièches :



4 En danger !

Coche les vrais dangers qui menacent les pies-grièches et reconstitue leur milieu idéal grâce aux syllabes correspondantes :



5 Des plats bien présentés !

Barre dans la grille les mots de la liste. Il restera 7 lettres pour former le mot mystère. *Indice : les pies-grièches y emparent leur proies. Cela peut être des épines de prunellier, d'aubépine ou des fils barbelés...*

C	A	M	P	A	G	N	O	L	L
S	A	U	V	E	R	D	I	E	R
R	C	S	C	A	R	A	B	E	M
N	B	A	L	O	U	E	T	T	E
O	T	R	R	E	P	A	S	I	S
L	P	A	U	A	Z	D	O	P	A
L	I	R	A	B	A	I	N		
I	C	G	R	I	N	E	R	P	G
R	S	N	I	D	N	T	E	D	E
G	R	E	N	O	U	I	L	L	E

- ALOUETTE
- BRUANT
- CAMPAGNOL
- CARABE
- GRENOUILLE
- GRILLON
- LÉZARD
- MÉSANGE
- MUSARAIGNE
- NID
- PICS
- PIPIT
- REPAS
- SCARABÉE
- TARIN
- VERDIER

la Pie-grièche à tête rousse



B La Pie-grièche grise (ou PGG pour les intimes !)

6 L'alliée des agriculteurs !

Relie les points de 1 à 35. Tu découvriras une des proies préférées des pies-grièches grises.



7 Lanus excubitor !

La pie-grièche grise peut rester des heures à l'affût sur un perchoir pour repérer ses proies. Remplace chaque lettre par la suivante dans l'alphabet pour connaître la signification de son nom latin :

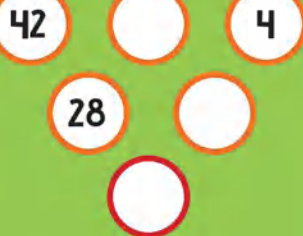
R	D	M	S	H	M	D	K	K	D

10 La cousine pie-grièche écorcheur

Lors de sa migration, cette pie-grièche n'emprunte pas le même chemin à l'aller et au retour ! Continue sa migration, sans jamais passer par le même chemin pour faire une boucle.



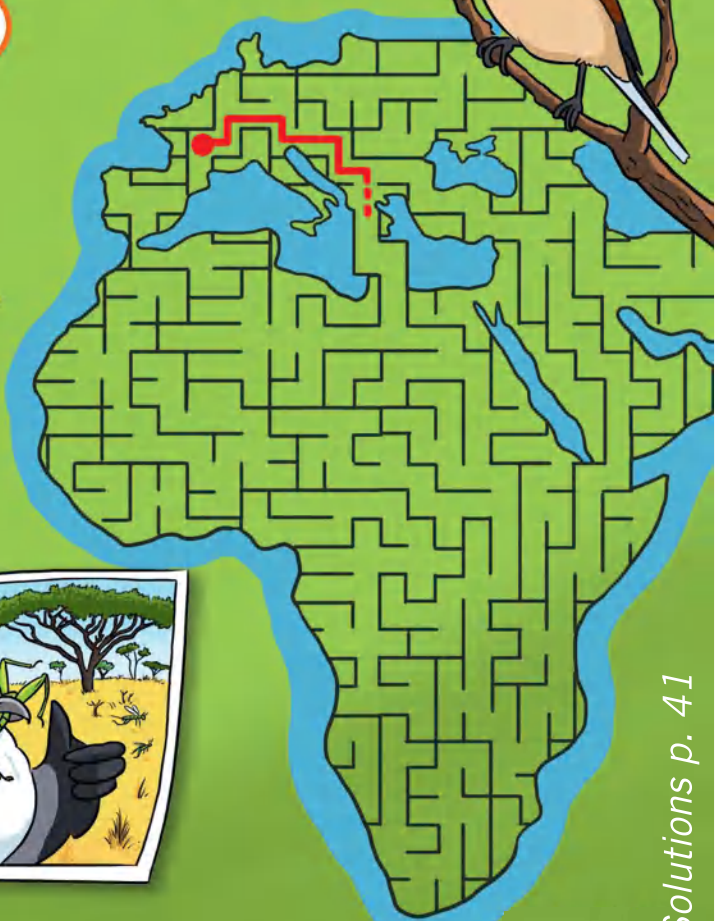
C La Pie-grièche à tête rousse (Lanius senator !)



8 Frileuse ! Tu ne trouveras pas la pie-grièche à tête rousse dans les régions où il fait moins de ___ °C en juillet ! Calcule cette température en sachant que chaque bulle du dessous correspond à la soustraction des deux du dessus.

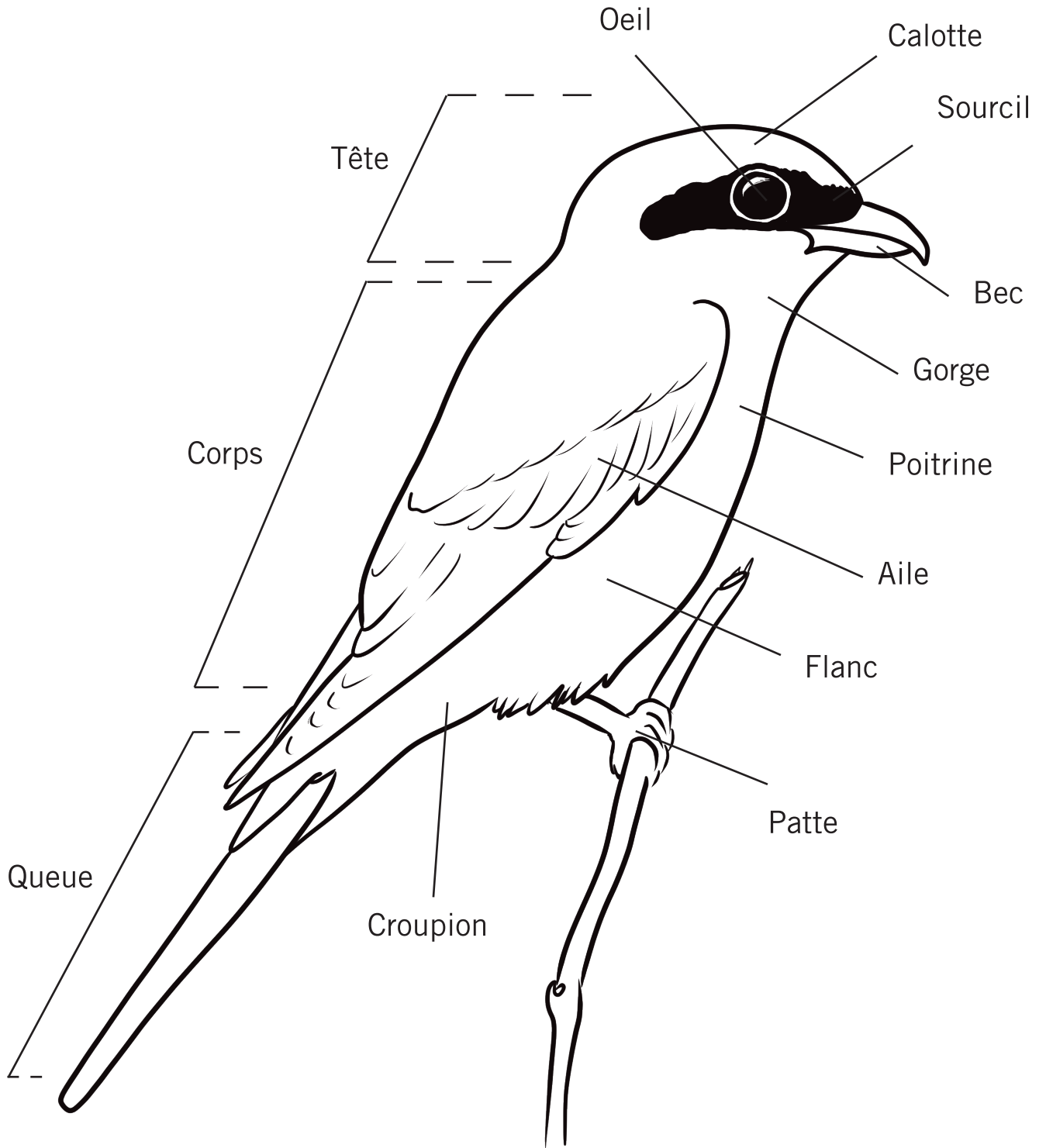
9 L'hiver en Afrique ! La pie-grièche à tête rousse migre au sud du Sahara pour passer l'hiver. Déchiffre ce qu'elle dit en lisant chaque mot à l'envers.

ERODA'J EL LAGÉNÉS.
SEL SENAVAS SAICACA'D
TNOS SEM SNIARRET ED
ESSAHC SÉRÉFÉRP !



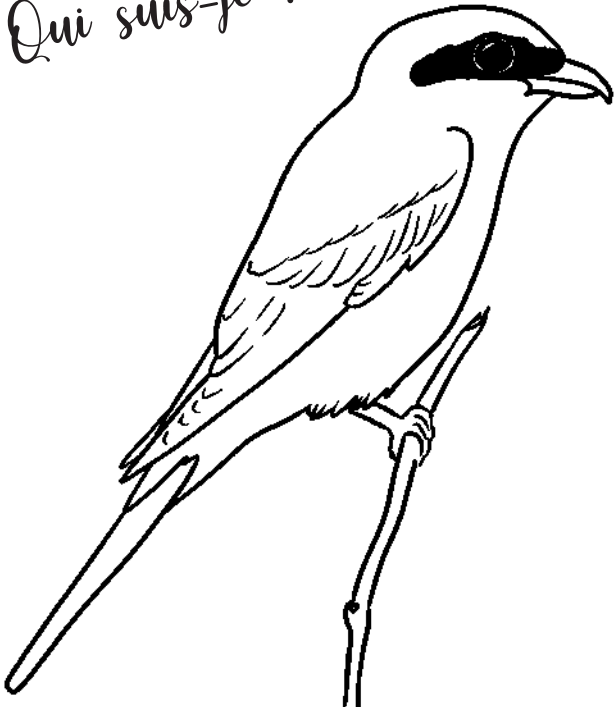
Annexe n°1

Anatomie de l'oiseau



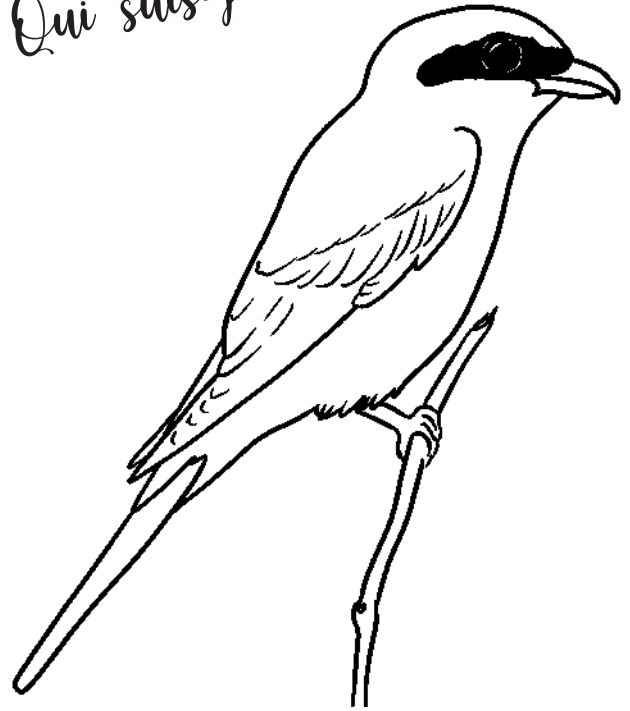
Annexe n°2
Support de l'activité « Qui es-tu ? »

Qui suis-je ?



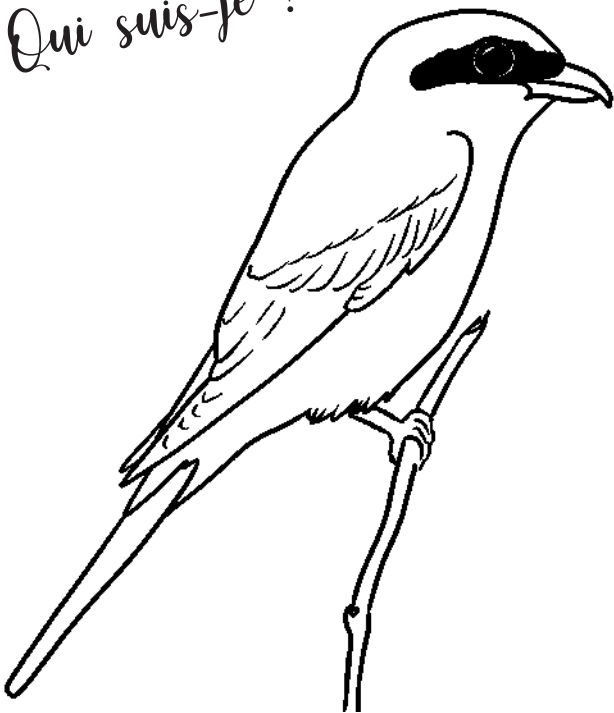
Je suis la Pie-grièche

Qui suis-je ?



Je suis la Pie-grièche

Qui suis-je ?



Je suis la Pie-grièche

Qui suis-je ?



Je suis la Pie-grièche

Annexe n°3
Supports de l'activité « A table ! »



© C. ROUSSE - LPO



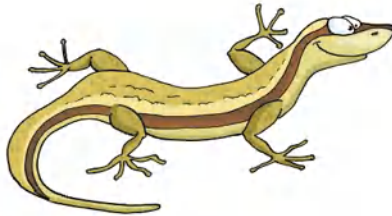
© C. ROUSSE - LPO



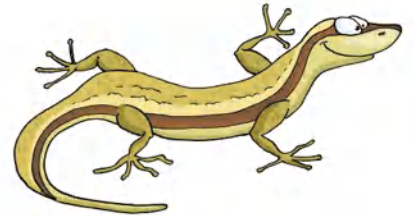
© C. ROUSSE - LPO



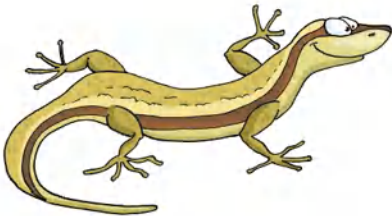
© C. ROUSSE - LPO



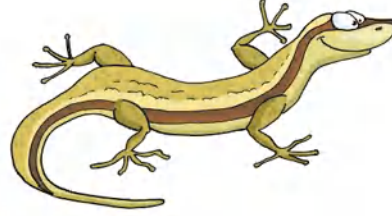
© C. ROUSSE - LPO



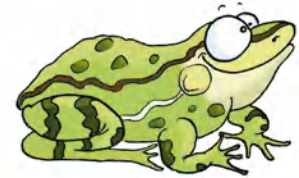
© C. ROUSSE - LPO



© C. ROUSSE - LPO



© C. ROUSSE - LPO



© C. ROUSSE - LPO



© C. ROUSSE - LPO



© C. ROUSSE - LPO



© C. ROUSSE - LPO



© C. ROUSSE - LPO



© C. ROUSSE - LPO



© C. ROUSSE - LPO



© C. ROUSSE - LPO



© C. ROUSSE - LPO



© C. ROUSSE - LPO



© C. ROUSSE - LPO



© C. ROUSSE - LPO



© C. ROUSSE - LPO

Pie-grièche à tête rousse

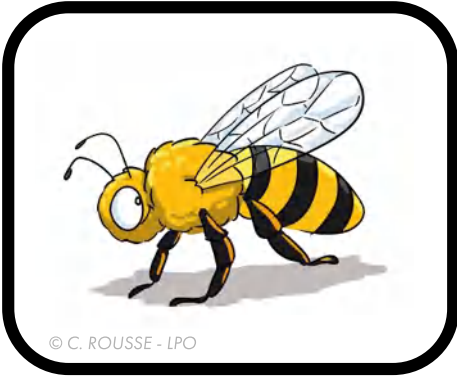


© C. ROUSSE - LPO

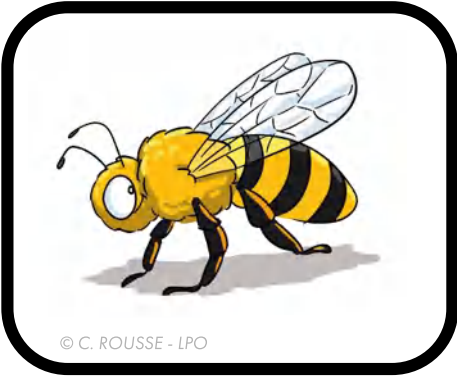
Pie-grièche à tête rousse



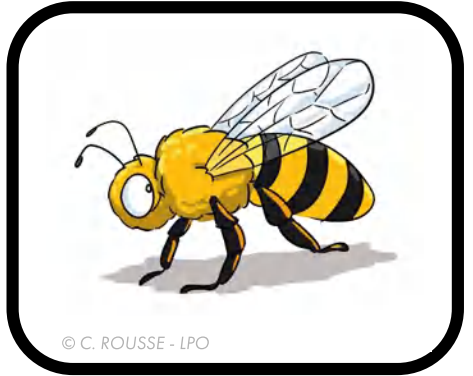
© C. ROUSSE - LPO



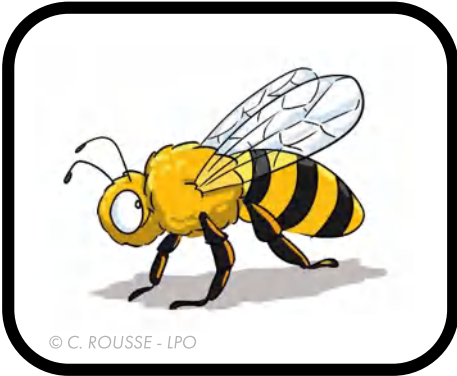
© C. ROUSSE - LPO



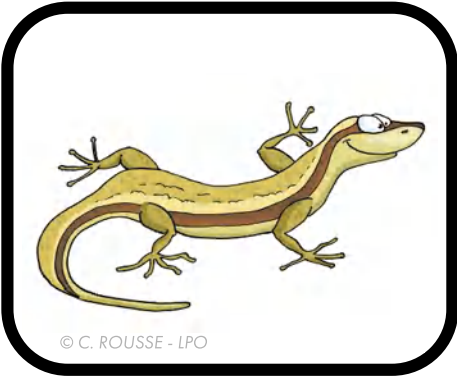
© C. ROUSSE - LPO



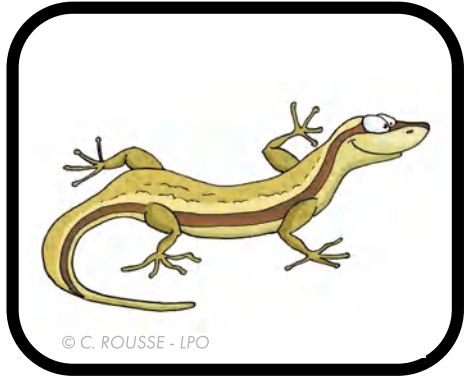
© C. ROUSSE - LPO



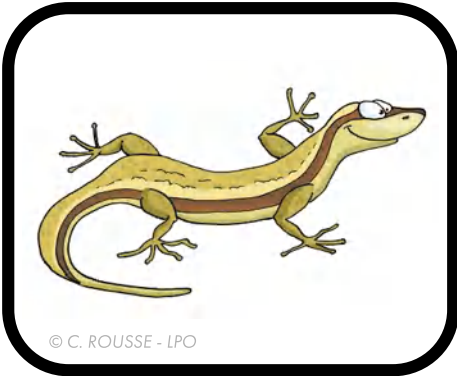
© C. ROUSSE - LPO



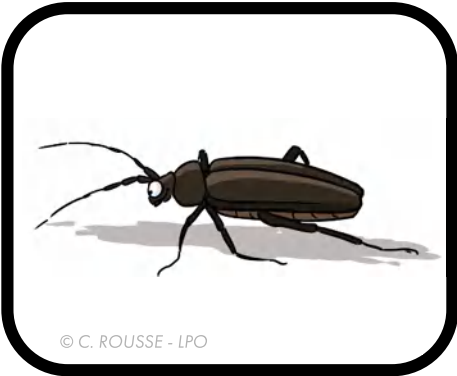
© C. ROUSSE - LPO



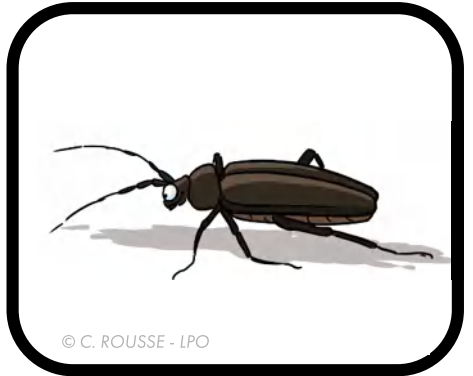
© C. ROUSSE - LPO



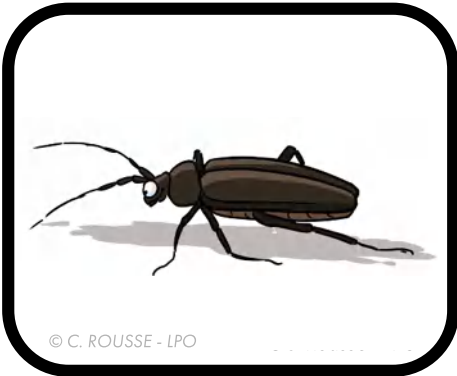
© C. ROUSSE - LPO



© C. ROUSSE - LPO



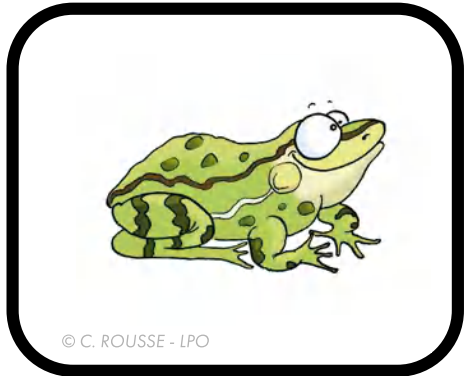
© C. ROUSSE - LPO



© C. ROUSSE - LPO



© C. ROUSSE - LPO



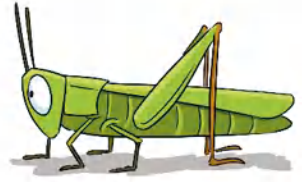
© C. ROUSSE - LPO



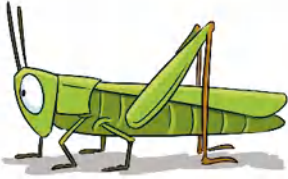
© C. ROUSSE - LPO



© C. ROUSSE - LPO



© C. ROUSSE - LPO



© C. ROUSSE - LPO



© C. ROUSSE - LPO



© C. ROUSSE - LPO



© C. ROUSSE - LPO



© C. ROUSSE - LPO



© C. ROUSSE - LPO

Pie-grièche grise



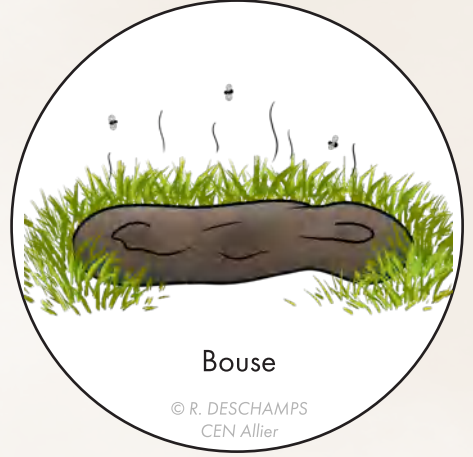
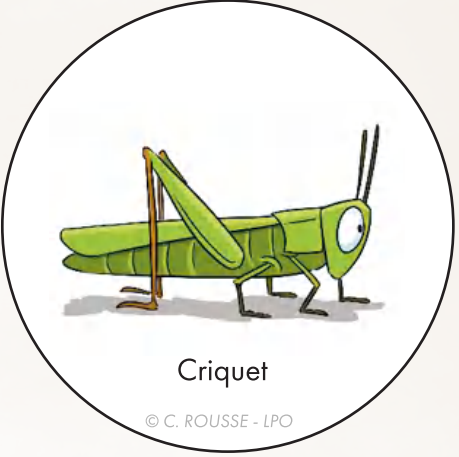
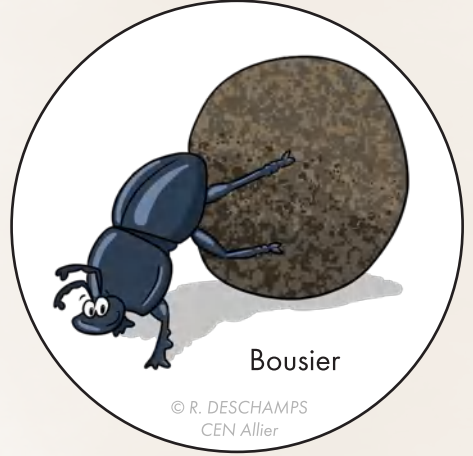
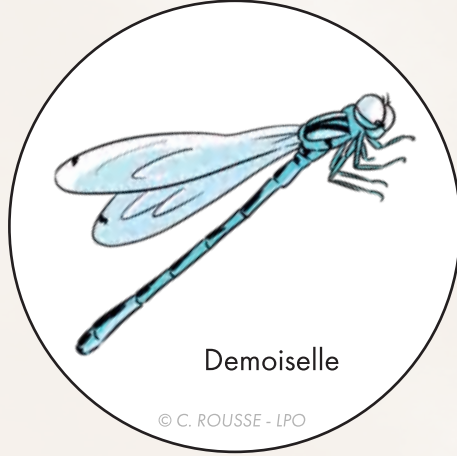
© C. ROUSSE - LPO

Pie-grièche grise



© C. ROUSSE - LPO

Annexe n°4
Supports de l'activité « Chaîne alimentaire »



Supports de l'activité « Les paysages et l'agriculture »



Agriculture biologique (AB)

Agriculture raisonnée



Agriculture intensive













Annexe n°6
Les 3 pies-grièches du Massif Central



Pie-grièche écorcheur



Pie-grièche grise



Pie-grièche à tête rousse

Solutions des jeux en folie (p. 22-23)

A. La famille pie-grièche

1. **Surnoms terribles** : Boucher (Bouche - Haie) / Étrangleur (Hêtre - angle - heure)
2. **Rébus sympa** : le bandit masqué au bec crochu ! (L'œufs, banc, dix, mat's, k'haie, eau, bec, crocs, chut !)
4. **En danger** : Bocage pâturé.
5. **Des plats bien présentés**: lardoir
- B. La pie-grièche grise
6. **L'alliée des agriculteurs** : Campagnol des champs
7. **Lanius excubitor** : sentinelle

3. Les 7 différences :



- C. La pie-grièche à tête rousse
8. **Frileuse** : 18°C
9. **L'hiver en Afrique** : J'adore le Sénégal, les savanes d'acacias sont mes terrains de chasse préférés !

10. La cousine pie-grièche écorcheur



Bibliographie et références

L. SVENSSON, K. MULLARNEY, D. ZETTERSTROM. *Le Guide Ornitho*. Editions Delachaux et Niestlé, 2014. 446 p.

P. GEROUDET. *Les Passereaux d'Europe - Tome 3 : des pouillots aux moineaux*. Editions Delachaux et Niestlé, 2010.

LPO. *L'Oiseau mag Junior n°38 - printemps 2020 - Le Hérisson d'Europe - jeux spécial Pie-grièche*

Portail Oiseaux.net [en ligne]. Disponible ici : www.oiseaux.net (2021)

Supports pédagogiques

Reconnaître les arbres : deux clés de détermination papier [en ligne]. Disponible ici : www.onf.fr (2021)

FRAPNA. *Kit de terrain «Le Sol m'a Dit»*. Disponible à l'achat.

FCPN. Cahier technique «Les Loca-terres du sol». Disponible à l'achat. www.fcpcn.org



Conçu par :



Partenaires techniques

Partenaires financiers

