

Méthode n°1 : Recherche de noisettes rongées par le muscardin

Si au sein du site sélectionné se trouvent des noisetiers fructifiant avec des noisettes visibles au sol, tracer un transect de 100 m de long et chercher des noisettes rongées par le muscardin au pied de chaque noisetier du transect.

Matériel à utiliser. Aucun matériel n'est indispensable pour la recherche et l'identification des noisettes. En cas de doute, il est possible de s'aider d'une petite loupe ou d'une binoculaire.

Nombre de dispositifs à installer. RAS.

Durée de pose et intervalle entre contrôles. Parcourir à pied le transect tracé (100 m) et chercher les noisettes rongées. Pour cela, fouiller durant au moins 15 minutes dans un rayon de 0-5 m autour d'un ou plusieurs noisetiers (porteurs de fruits ou à la base duquel des noisettes sont présentes par terre), en s'aidant au besoin d'une branche (pour soulever les feuilles et gratter un peu la terre). Chaque noisette trouvée est examinée et rejetée à l'extérieur du site. Il est demandé de garder les noisettes que l'on pense rongées par le muscardin et de les conserver dans un sachet plastique (pour vérification ultérieure). Bien reporter la date et le n° du site à l'aide d'un feutre indélébile, sur un papier mis ensuite dans le sachet.

Nota : en cas de présence de merisiers, rechercher aussi les noyaux de merise et les conserver (les traces de dents étant moins visibles à l'œil nu).

Fabrication et pose des dispositifs. RAS.

Identification des résultats. Les noisettes de muscardin se différencient facilement de celles rongées par d'autres rongeurs (Fig. 1).

Bancarisation des preuves. Pour les débutants, il est important de conserver les noisettes rongées par un muscardin afin de faire valider l'identification par une tierce personne. Cette tierce personne pourra valider soit sur l'échantillon soit à partir d'une photo de la noisette en faisant attention à la netteté au niveau de l'ouverture.

Noisette rongée par un muscardin : bordures lisse, pas de trace de dent à l'intérieur, ouverture bien ronde.



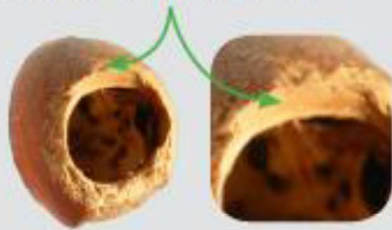
Noisette rongée par un mulot : bordures plus rugueuses, traces de dents visibles, ouverture moins ronde.

Qui a rongé la noisette ?



Signé Muscardin !

Les trous faits par le Muscardin sont très réguliers et souvent presque ronds. Le bord interne du trou de la noisette rongée ne comporte pas de traces de dents et paraît lisse.



Des traces de dents sont visibles sur la partie externe de la noisette.

Elles sont obliques par rapport au trou et dessinent comme un cercle clair.

Vue de profil, une noisette rongée par un Muscardin présente souvent une ouverture presque rectiligne.



Méfiez-vous des imitations !

Les mulots et campagnols consomment aussi des noisettes. Mais le bord interne du trou présente de multiples traces de dents perpendiculaires.

Le bord externe est marqué plutôt verticalement et le trou est le plus souvent irrégulier.



Vue de profil, une noisette rongée par un mulot ou un campagnol présente souvent une ouverture

concave.



L'écureuil a tendance à fendre les noisettes en deux grâce à sa puissante mâchoire.



Les oiseaux cassent souvent la coque d'un coup de bec. Le bord externe, brisé net et sans trace de dents, est caractéristique.



Les balanins sont des insectes (charançons) dont les larves laissent un trou bien visible sur les noisettes. Ce trou est petit, bien rond et dépourvu de marques extérieures.



Fig. 1. Différenciation des noisettes rongées par différentes espèces. Extrait de la plaquette « En quête d'un petit rongeur de noisettes » réalisée en collaboration avec le GMB.