



Agir pour
la biodiversité

PROPOSITION D'ANIMATIONS NATURE

LPO AUVERGNE RHÔNE-ALPES
DÉLÉGATIONS SAVOIE ET HAUTE-SAVOIE





LES ANIMATIONS NATURE DE LA LPO

Dans nos départements, la nature est omniprésente et extrêmement variée ! Pour permettre à tous de découvrir les merveilles qui nous entourent, la LPO vous propose des animations nature. Ces animations sont conçues pour découvrir différents milieux naturels, pour observer certains de leurs habitants à plumes, à poils ou à écailles et pour s'interroger sur le fonctionnement des écosystèmes. Ces animations permettent d'apprendre en s'amusant, en s'émerveillant ou encore en se questionnant.

Le descriptif des interventions pédagogiques présenté dans ce document vous informe des thématiques que nous avons l'habitude d'aborder au sein de notre association. A noter cependant que chaque projet est unique et que c'est avec vous que nous le construirons. Cette liste est donc non exhaustive et nous nous tenons à votre disposition pour aborder d'autres thématiques et pédagogies.

En espérant avoir le plaisir de travailler à vos côtés cette année !

*L'équipe d'Éducation à l'Environnement
de la LPO AuRA, Délégations Savoie et Haute-Savoie*

SOMMAIRE

P.04

LE PÔLE EEDD
DE LA LPO

P.13

DEVENEZ
REFUGE LPO !

P.11

TARIFS
FONCTIONNEMENT
POUR LES SCOLAIRES

P.15

PROPOSITIONS
D'ANIMATIONS



LE PÔLE EEDD DE LA LPO

QUI SOMMES-NOUS ?

Depuis plus de 100 ans, la LPO agit en faveur de la biodiversité dans toute la France. En Auvergne-Rhône-Alpes, la LPO AuRA agit pour la préservation de la nature sauvage, grâce à ses 12 012 adhérents, sa force militante, ses actions de terrain, son expertise...

Elle a pour mission d'agir pour la nature et la biodiversité, avec l'ensemble des citoyens et tous les acteurs de la société, afin d'assurer la sauvegarde des espèces sauvages et la préservation de leurs habitats. Pour mener à bien cette mission, la LPO mène plusieurs centaines d'actions par an sur des thématiques variées : Connaissance, protection des espèces et des milieux, sensibilisation, agriculture, nature en ville, vie associative...

Au pôle éducation à l'environnement notre principale mission est de sensibiliser les citoyens et futurs citoyens aux enjeux environnementaux actuels.

l'éducation à l'environnement permet à tous les publics d'acquérir les connaissances, les valeurs, les comportements et les compétences pratiques pour participer de façon responsable et efficace à la prévention, à la solution des problèmes de l'environnement et à la gestion de la qualité de l'environnement.

« **Connaître, comprendre pour mieux agir** ».



**Agir pour
la biodiversité**

NOS OBJECTIFS



DÉCOUVRIR

Les richesses du patrimoine naturel local.



SUCITER LA CURIOSITÉ

Vis-à-vis du monde qui nous entoure.
Se questionner sur le fonctionnement des écosystèmes.



INITIER AUX TECHNIQUES D'OBSERVATION

Identifier des espèces, étudier leurs caractéristiques et leur mode de vie.



CONNAÎTRE ET PROTÉGER LA NATURE

Décrire et comprendre les enjeux environnementaux actuels.
Connaître, préserver et respecter son environnement proche.



SENSIBILISER ET FORMER

Les acteurs de la protection de la nature d'aujourd'hui et de demain.



AGRÉMENT EEDD

La LPO bénéficie de l'agrément national du Ministère de l'Éducation nationale pour les associations éducatives complémentaires de l'enseignement public. Par arrêté du Ministre de l'Éducation nationale, l'association "Ligue pour la protection des oiseaux" est agréée en raison :



DES INTERVENTIONS SCOLAIRES

pendant le temps scolaire en appui aux activités d'enseignements conduites par les établissements.



DES ACTIVITÉS ÉDUCATIVES

complémentaires, en dehors du temps scolaire.



DE LA CONTRIBUTION AU DÉVELOPPEMENT DE LA RECHERCHE PÉDAGOGIQUE

à la formation des équipes pédagogiques et autres membres de la communauté éducative.





ANELYSE FLANDIN

COORDINATRICE ET ANIMATRICE

anelyse.flandin@lpo.fr
07 82 50 69 62

Titulaire d'une licence de biologie
et d'un master en écologie
humaine et enjeux
environnementaux



JULIETTE MARTIN

ANIMATRICE

juliette.martin@lpo.fr
07 67 61 40 33

Titulaire d'un master en gestion et
évolution de la biodiversité et des
écosystèmes terrestre.



LUCIEN MOREAU

ANIMATEUR

lucien.moreau@lpo.fr
07 56 12 99 73

Titulaire d'un BTS Gestion et
Protection de la Nature

NOS ANIMATRICES ET ANIMATEURS



LES PUBLICS

À QUI S'ADRESSENT NOS ANIMATIONS ?

Tous les publics : Cycles 1, 2, 3, 4, lycée, formation professionnelle, adultes, personnes âgées, familles, centres de loisirs, publics en situation de handicap, etc. sont concernés par notre démarche. Nous adaptons chaque thématique à l'âge et aux capacités physiques et mentales des participants.

Sauf avis contraire, les sorties sur le terrain ne présentent pas de difficulté technique et dans certains cas, les parcours sont adaptables aux publics en situation de handicap.

DURÉE ET THÉMATIQUES DE NOS INTERVENTIONS

NOUS NOUS ADAPTONS À VOTRE PROJET

Chaque thématique décrite dans ce catalogue peut être déclinée sur un cycle de **plusieurs demi-journées** d'intervention. Des **animations ponctuelles** peuvent également être réalisées. Une demi-journée d'animation est basée sur une durée de une à trois heures. Les animations peuvent être réalisées sur une demi-journée ou une journée complète. Les sorties de terrain peuvent également être réalisées sur une demi-journée ou une journée, en fonction de vos souhaits et de l'éloignement au site.

Au cours de nos interventions, différentes thématiques peuvent être abordées et couplées les unes avec les autres. Le programme d'intervention s'adaptera à vos attentes et vos souhaits.



LIEU ET DÉROULEMENT DES ACTIVITÉS

OÙ INTERVENONS-NOUS ?

Nous intervenons de façon indifférenciée dans l'ensemble des **Pays de Savoie**. Ponctuellement, nous pouvons également nous déplacer dans toute la région Auvergne-Rhône-Alpes.

DES ACTIVITÉS POUR TOUS

Les activités peuvent prendre différentes formes selon le thème abordé et l'âge des participants : **sorties sur le terrain, activités manuelles, diaporamas, interventions en classe, jeux, contes, ateliers, chantiers participatifs, etc.** Le matériel optique est prêté : une vingtaine de paires de jumelles peut être mise à disposition des participants. Les activités sont limitées à environ 25 personnes mais en fonction des besoins, plusieurs groupes ou classes peuvent suivre une animation dans une même demi-journée ou journée.



TARIFS

TARIF UNE DEMI-JOURNÉE : 280 €

FRAIS DE DÉPLACEMENTS : INCLUS

MATÉRIEL SPÉCIFIQUE* : EN SUS

*D'éventuels frais de matériel (clous, vis, bois etc.) nécessaires à la réalisation de certaines animations peuvent être ajoutés. Nous en discuterons avec vous en amont.

Des dispositifs ou partenaires potentiels peuvent financer tout ou partie des projets. Cela demande une anticipation car souvent les dossiers sont à déposer en amont de la rentrée de septembre.



NOTRE FONCTIONNEMENT POUR LES SCOLAIRES

À la LPO, nous proposons des animations nature permettant de découvrir la biodiversité (découverte des espèces ou des milieux...). Nous intervenons grâce à différentes approches : approche cognitive, approche ludique, approche sensorielle, approche scientifique, approche sensible...

Nous réalisons des animations en classe, dans la cour ou en sortie dans un milieu naturel. Nous fonctionnons habituellement sous forme de projet, avec des cycles, allant de 2 à 4 animations. Cela permet d'impliquer les élèves sur la thématique choisie, de réinvestir des connaissances/compétences acquises lors des premières séances, mais aussi de s'engager dans des actions en faveur de la biodiversité. En fonction de votre budget nous pouvons aussi intervenir plus ponctuellement pour une sortie découverte par exemple.

Notre tarif d'intervention est de 280 € la demi-journée. Nos séances d'intervention durent environ 2h30 à 3h (en fonction des temps de déplacement). Pour des maternelles, nous proposons souvent de diviser la demi-journée en 2 pour prendre des moitiés de classe ou 2 classes. (1 h 30 + 1 h 30 = 1 demi-journée)

Nous n'avons pas de projet clé en main. Nous co-construisons nos projets avec nos partenaires pour que l'animation réponde au mieux à vos attentes et vos objectifs pédagogiques. N'hésitez pas à nous recontacter pour échanger.





DEVENEZ REFUGE LPO !

Vous êtes dans une école, un Ehpad, un hôpital, un centre de loisirs, une structure d'accueil pour personnes handicapées... et vous disposez d'un coin de nature, rejoignez-nous ! Créez un Refuge LPO et agissez pour la protection de la nature. Impliquez vos élèves, pensionnaires, patients pour leur permettre d'apprendre et de comprendre l'importance de la biodiversité et mieux la protéger.

Créer un Refuge LPO dans votre établissement c'est :

- Améliorer le cadre de vie de l'établissement.
- Renforcer le lien social entre les membres de votre établissement.
- Créer un environnement sain sans produits chimiques, protégeant la santé des utilisateurs.
- Créer une zone refuge pour la biodiversité (aider les oiseaux en hiver, créer des sites de nidification ou de reproduction, planter des espèces indigènes, diversifier les milieux, créer une mare pédagogique...).
- Privilégier l'ouverture vers l'extérieur et échanger avec d'autres établissements.



Comment créer votre Refuge LPO ?

- Il suffit de vous engager à respecter la Charte des Refuges LPO
- Ensuite, contactez votre association locale LPO
- Formalisez votre engagement (signature d'une convention pour une durée de 3 ans) et adressez votre règlement de 85€* à l'ordre de la LPO France.

Vous souhaitez bénéficier d'un accompagnement sur mesure ? Votre LPO locale peut vous proposer de nombreuses prestations (sur devis) comme par exemple des animations avec votre public, la réalisation d'un diagnostic de votre site et des préconisations de gestion, un accompagnement tout au long de l'année ou encore un programme de valorisation de votre engagement.

**L'inscription à 85 € est valable pour 3 ans (comprenant un coffret d'accueil + 3 ans d'abonnement au programme Refuge). Le renouvellement (au bout des 3 ans) s'élève à 45 € et comprend 3 ans d'abonnement au programme Refuges LPO.*

Plus d'informations sur www.lpo.fr ou par mail : anelyse.flandin@lpo.fr





PROPOSITIONS D'ANIMATIONS

**THÈMES VARIÉS ET POUR TOUS
LES PUBLICS**

PAR ESPÈCES

PAR MILIEUX

PAR CONCEPTS

PAR APPROCHES PÉDAGOGIQUES

Vous ne trouvez pas votre bonheur, vous avez
des questions ?

N'hésitez pas à nous contacter !

SOMMAIRE DES ANIMATIONS

17 Le monde de l'avifaune

19 Y'a de la vie dans le jardin !

21 Amphibiens

23 Mammifères

25 La vie la nuit...

27 L'eau, source de vie

29 Forêt

31 Une montagne de vie

33 Biodiversité de proximité

35 Biodiversité dans les lycées

38 Changements climatiques

40 Les corridors écologiques

42 Faune sauvage en détresse

44 Imagi'Nature

46 Musique verte

LE MONDE DE L'AVIFAUNE

Qui autour de lui n'a pas des petits moineaux gourmands, un merle bruyant ou une tourterelle qui roucoule ?

Il suffit de lever les yeux et tendre l'oreille et nous voilà partis pour un voyage sur le bout des ailes. À travers nos animations, nous proposons de devenir des apprentis ornithologues en découvrant le monde merveilleux des bêtes à plumes.



OBJECTIFS

- Découvrir l'anatomie de l'oiseau et ses particularités.
- Observer et identifier les oiseaux communs et découvrir leur mode de vie.
- Initier aux techniques d'observation
- s'éveiller à la richesse de notre patrimoine naturel et à la diversité des milieux naturels proches.
- Sensibiliser à l'environnement naturel : fragilité et respect de celui-ci, influence/impact de l'homme.



Y'A DE LA VIE DANS LE JARDIN !

Le jardin c'est la vie ! Sur le sol, ou dans le sol, les petites bêtes du jardin s'affairent pour se nourrir, se cacher ou s'abriter. Elles nous rendent ainsi de grands services au jardin !

Equipés de boîtes loupes et de fiches d'identification, nous apprendrons à les reconnaître et nous découvrirons leurs modes de vie parfois surprenants. Avec un peu de chance, nous retrouverons les habitués (coccinelle, abeille), les moins connus (iule, chrysope), les plus bruyants (grillon, criquet), mais aussi les plus discrets (cloporte, fourmi)..



OBJECTIFS

- Acquérir des connaissances sur la diversité des espèces et leur rôle écologique, tant au jardin qu'à l'école et à la maison.
- Manipuler du matériel optique (loupes, boîte-loupes).
- Suivre un protocole d'identification et porter ses observations sur un carnet.
- Eveiller au respect de la biodiversité et au jardinage écologique (accueil des petites bêtes au jardin, plantation de plantes favorisant la biodiversité, construction de refuge à insectes...).
- Appréhender les aprioris sur ces espèces





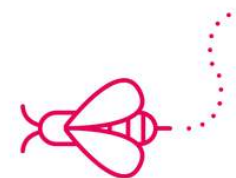
ACTIVITÉS POSSIBLES

- **Puzzle 3D de petites bêtes** pour connaître la morphologie d'un insecte.
- **Conte de Mme Scolopendre vendeuse de pattes** pour apprendre à classer les arthropodes.
- **Capture et détermination** pour savoir respecter la petite bête en tant qu'être vivant, observer différentes petites bêtes et apprendre à déterminer une espèce avec une clé.
- **Jeu sur les pollinisateurs** pour comprendre les besoins des insectes, connaître l'utilité des pollinisateurs.
- **Jeu de rôle décomposition de la matière** pour découvrir le rôle écologique des petites bêtes du sol.
- **Construction d'hôtel à insectes et plantation prairie fleuries** pour apporter le gîte et le couvert aux petites bêtes de votre établissement.
- **Qui vit dans mon hôtel ?** pour découvrir le rôle et milieu de vie des petites bêtes du jardin.



PUBLIC CIBLE ET PÉRIODES

Tout public.
Avril à août.



AMPHIBIENS

Leur nom "amphibien", du grec "*amphibios*", signifie "qui vit dans deux éléments" : les amphibiens sont donc aussi bien à l'aise sur terre que dans l'eau !

Souvent confondu avec des reptiles et à l'origine de nombreuses croyances, les amphibiens sont menacés et pourtant essentiels à l'équilibre de nos écosystèmes.

Chaque année, les amphibiens migrent depuis leur site d'hivernage vers leur lieu de reproduction. C'est la période idéale pour sortir les observer mais aussi les aider !



OBJECTIFS

- Acquérir des connaissances sur la diversité des espèces (grenouilles, crapauds, tritons, salamandres).
- Se débarrasser d'a priori sur le monde des amphibiens et comprendre leur rôle écologique.
- S'initier à l'observation et à l'identification.
- Découvrir les besoins écologiques des espèces.





ACTIVITÉS POSSIBLES

- **Amphibiens / Pas amphibiens** pour aborder les critères de reconnaissance d'un amphibien.
- **Conte interactif de Méryl** pour connaître les habitants de la mare et le cycle de vie de la grenouille .
- **Les "bébés moches"** pour découvrir les cycles de vie avec métamorphose.
- **Migration des amphibiens** pour comprendre les dangers qui pèsent sur les amphibiens et découvrir quelles mesures peuvent être mises en place pour limiter ces dangers.
- **Sortie terrain d'observation autour d'une mare, d'un crapauduc ou d'un dispositif de sauvetage des amphibiens** pour observer des espèces dans leur environnement.



PUBLIC CIBLE ET PÉRIODES

Tout public.

En intérieur : toute l'année.

En extérieur : mars à septembre.

Pour les pontes et la migration prénuptiale : mars, avril

MAMMIFÈRES

Souvent très discrets, les mammifères, qu'ils soient petits ou grands, ne se laissent pas observer facilement. Heureusement ils laissent derrière eux de nombreux indices témoignant de leur présence dans les milieux qui nous entourent (paire, forêt, fleuve...).

Nos animations permettent de découvrir quelles espèces vivent si proche de chez nous et leur place dans l'écosystème.



OBJECTIFS

- Savoir reconnaître les indices de présence laissés par les espèces.
- Découvrir quelques espèces de mammifères sont présents autour de nous .
- Découvrir le cycle de vie de ces mammifères.
- Aborder les besoins de ces espèces (se déplacer, se nourrir, se reproduire, trouver un habitat).
- Comprendre la notion d'espèce protégée.





ACTIVITÉS POSSIBLES

- **Traces et indices** pour apprendre à reconnaître les indices de présences laissés par la faune sauvage sur son passage et à détecter la présence d'espèces que l'on aperçoit peu.
- **Focus sur une espèce (renard, castor, hérisson, cerf...)** pour découvrir une espèce en particulier et en apprendre davantage sur son mode de vie et son comportement.
- **Enquête mammifères** pour s'initier à l'utilisation de matériel optique et découvrir des espèces.
- **Réalisation d'un empreintoscope** pour avoir toujours avec soit de quoi identifier les traces laissées par les animaux.
- **Construction d'un tunnel à empreintes** pour relever la présence ou l'absence de petits mammifères.



PUBLIC CIBLE ET PÉRIODES

Tout public.
Toute l'année.

LA VIE LA NUIT...

De nombreuses espèces sont adaptées à un mode de vie crépusculaire et nocturne (vision nyctalope, écholocalisation, orientation grâce aux étoiles...).

La tombée de la nuit, c'est un moment propice pour voir sans être vu (que l'on soit un prédateur ou une proie) et une période souvent plus tranquille pour se déplacer.

Dans cette catégorie d'animaux nocturnes, nos animations font découvrir les plus connus comme : les rapaces nocturnes, les chauves-souris, le hérisson ...



OBJECTIFS

- Acquérir des connaissances sur la diversité des espèces (rapaces nocturne, chauve-souris, hérisson...) et sur leur rôle écologique.
- Manipuler des outils en sécurité pour construire des gîtes.
- Se débarrasser des aprioris sur ces espèces.
- Sensibiliser à la pollution lumineuse.





ACTIVITÉS POSSIBLES

- **Construction** pour compenser le manque de cavités naturelles et aider les espèces en leur construisant un gîte (gîtes à hérisson, gîtes à chauves-souris...).
- **Sortie nocturne à la découverte des espèces** (rapaces nocturnes, mammifères terrestres nocturnes ou chauves-souris).
- **Les chauves-souris près de chez moi** pour prendre conscience de la diversité d'espèces au sein de la famille des chauves-souris.
- « **Hululez-vous** » pour découvrir les cris et chants des rapaces nocturnes.



PUBLIC CIBLE ET PÉRIODES

Tout public.
Toute l'année.

L'EAU, SOURCE DE VIE

Fleuves, rivières, lacs, étangs et zones humides sont des milieux naturels riches de nombreuses espèces. Partons à leur rencontre pour mieux observer cette faune sauvage et l'identifier. Essayons de comprendre l'intérêt écologique des milieux humides et étudions leur importance pour cette faune et cette flore spécifique.



OBJECTIFS

- Identifier la faune spécifique aux milieux aquatiques (insectes, amphibiens, oiseaux, mammifères) et étudier leurs caractéristiques biologiques.
- Découvrir le rôle écologique des zones humides dans la régulation des débits, dans l'épuration des eaux et comme milieu accueillant une forte biodiversité.
- Découvrir le cycle de l'eau et les dynamiques fluviales pour acquérir des réflexes éco citoyens.





ACTIVITÉS POSSIBLES

- **Indice biologique** : Savoir déterminer le nom des petits invertébrés aquatiques à l'aide d'une clé et comprendre la notion d'espèces bio-indicatrices et savoir en tirer des conclusions sur la qualité de l'eau.
- **Pêche de petites bêtes** : pour observer les petites bêtes de la mare et tenter de les identifier avec une clé et des planches d'identification.
- **Dans l'eau / Pas dans l'eau** : pour savoir reconnaître un animal aquatique. Ateliers découverte des espèces inféodées aux milieux aquatiques (amphibiens, oiseaux, invertébrés, mammifères)...
- **Zone humide zone utile ?** pour définir ensemble une zone humide et le rôle de celle-ci



PUBLIC CIBLE ET PÉRIODES

Tout public.

En intérieur : toute l'année.

En extérieur : septembre à mai.

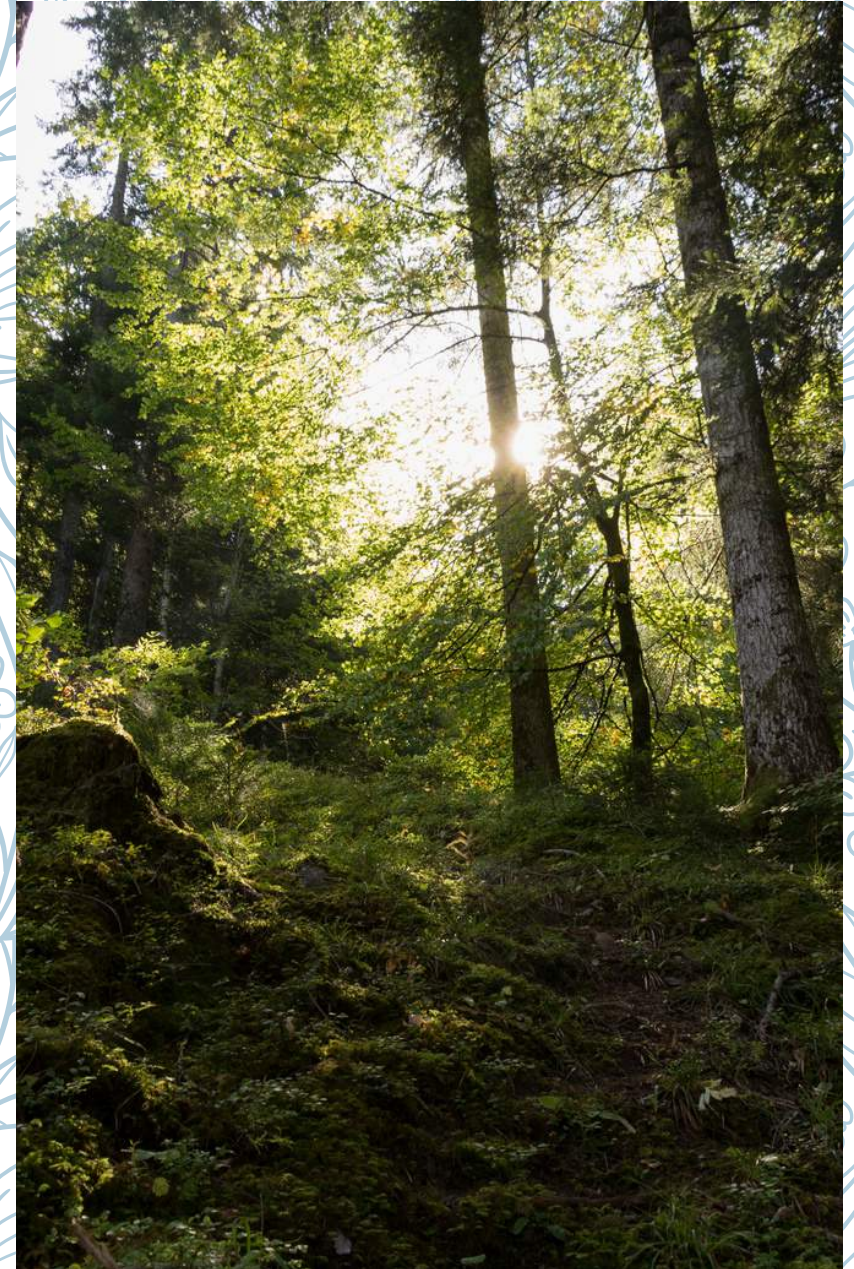
FORÊT

La forêt recouvre près d'un tiers de notre territoire métropolitain. C'est un milieu riche qui abrite une grande diversité biologique. Elles sont également un lieu de loisirs et aussi une importante ressource en matière première. Mais qu'est-ce vraiment une forêt ? De quoi est-elle constituée ? Qui sont ces discrètes espèces qui y vivent ? Quels sont ses rôles ? Et quelles menaces pèsent sur nos forêts aujourd'hui ? Nos animations permettront de répondre à ces questions par le biais de différentes activités pédagogiques.



OBJECTIFS

- Comprendre ce qui définit une forêt et ce qui la compose.
- S'initier à la reconnaissance des espèces d'arbres et découvrir leur mode de vie (croissance, reproduction, photosynthèse, cycle de vie).
- Découvrir les habitants de la forêt et les relations qu'ils entretiennent entre eux et leur milieu.
- Découvrir les différents rôles de la forêt (habitat et ressources alimentaires pour la faune, loisirs, bois...).





ACTIVITÉS POSSIBLES

- **Photolangage de la forêt** : pour introduire la thématique et comprendre ce qui définit une forêt.
- **Détermination des arbres** : utilisation d'une clé de détermination pour inventorier les espèces d'arbres et arbustes d'une forêt.
- **Arbre, lieu de vie** : par un jeu de carte, il faut associer des espèces à un arbre jeune, mature ou vieillissant pour comprendre le rôle de chaque stade dans la vie de l'arbre pour nos forêts.
- **Jeu de la photosynthèse** : jeu de rôle qui permet de comprendre le principe de la photosynthèse (énergie solaire, co₂, minéraux, sève brute, sève élaborée...).
- **Musique verte** : créez de modestes instruments de musique en utilisant simplement des éléments naturels.



PUBLIC CIBLE ET PÉRIODES

Tout public.

En intérieur : toute l'année.

En extérieur : septembre à mai.

UNE MONTAGNE DE VIE

Du pied au sommet de la montagne, la faune et la flore sont omniprésentes ! Découvrons le mode de vie de certaines espèces, leurs habitat mais aussi l'adaptation qu'elles ont développer pour vivre dans des conditions extrêmes. Prenons loupes ou jumelles pour les observer ! Apprenons également à déceler les marques de l'homme dans ces paysages grandioses pour mieux comprendre comment, lui aussi, a réussi à s'adapter à ce rude climat.



OBJECTIFS

- Identifier et étudier les caractéristiques biologiques des espèces typiques du milieu montagnard (flore, oiseaux, petits et grands mammifères).
- Découvrir la vie de la montagne sous toutes ses formes : la place et le rôle de la faune sauvage mais aussi ceux de l'Homme dans cet écosystème.
- Découvrir les impacts des activités humaines sur la faune : comprendre la notion de dérangement.
- Réfléchir à des mesures qui peuvent être mises en place pour limiter notre impact.





ACTIVITÉS POSSIBLES

- **Jeu de rôle montagne** pour réfléchir à une cohabitation entre Homme et faune sauvage.
- **Lecture de paysage** pour découvrir les mosaïques de milieux et s'interroger sur la place des espèces dans ce paysage.
- **Oiseau de montagne** : découvrons ces espèces qui vivent au sommet de grands arbres, dans des falaises ou en haute altitude seulement.
- **Biodiv & sports** : connaître les sports de nature et les loisirs de plein air qui peuvent avoir un impact et savoir comment limiter cet impact.



PUBLIC CIBLE ET PÉRIODES

Tout public.

En intérieur : toute l'année.

En extérieur : mai à septembre.

BIODIVERSITÉ DE PROXIMITÉ

La biodiversité ; une notion complexe qui pourtant nous entoure au quotidien. Découvrons ou redécouvrons ensemble les espèces qui évoluent à nos côtés et trouvons des solutions afin de les aider à s'épanouir. Nous comprendrons que nous n'avons pas forcément besoin d'aller bien loin pour nous émerveiller !



OBJECTIFS

- Aborder la notion complexe de « biodiversité ».
- Acquérir des connaissances sur les espèces (mode de vie, biologie et comportement).
- Éveiller les élèves aux richesses du patrimoine naturel proche.
- Prendre conscience de la place et de l'impact de l'humain sur cette biodiversité.
- Réfléchir aux aménagements dans la cour.





ACTIVITÉS POSSIBLES

- **Photolaguage biodiversité** : pour faire émerger des idées et trouver ensemble une définition de la biodiversité.
- **Qui suis-je ?** Pour découvrir différentes espèces de faune et flore
- **Les mêmes besoins pour tous** : pour connaître les besoins fondamentaux des êtres vivants et se rendre compte que nous avons tous les mêmes besoins.
- **Jeu de la chaîne alimentaire** : pour comprendre les interactions entre les espèces faune et flore et leur milieu.



PUBLIC CIBLE ET PÉRIODES

Tout public.

En intérieur : toute l'année.

En extérieur : mai à septembre.



BIODIVERSITÉ DANS LES LYCÉES

La LPO Auvergne-Rhône-Alpes lance le kit « Biodiversité dans les lycées » : de nouveaux outils pour sensibiliser les lycéens !

Une exposition de six panneaux, une bande dessinée et un livret d'accompagnement sont proposés aux lycées afin d'engager une démarche active et participative intégrant les enjeux du développement durable et de la biodiversité dans toutes les matières.

La BD

La Bande Dessinée "Changer d'ère" a pour objectif de questionner les lycéens sur leur rapport à la nature et sur le rôle qu'ils peuvent jouer.

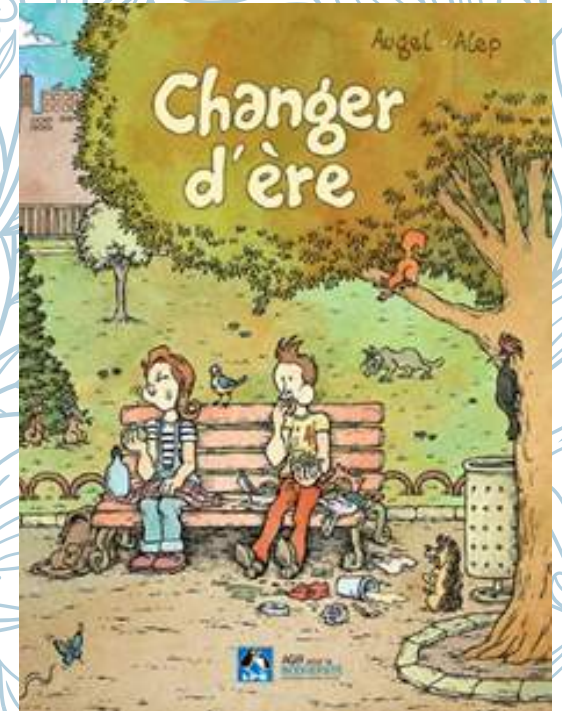
Elle a été conçue de manière à ce qu'une planche aborde une histoire et une/des espèce(s) de la biodiversité de notre région. Les planches peuvent aussi être utilisées indépendamment au besoin des enseignants de différentes matières.

L'exposition

L'exposition aborde quant à elle la biodiversité en général et les actions possibles à mettre en place dans le lycée.

Elle a été réalisée dans l'objectif de pousser le lecteur à la réflexion, pour qu'il s'interroge sur la raison du contenu, sur les tenants et les aboutissants des propos, des images, des graphiques :

- Que représente la biodiversité ?
- Pourquoi est-elle en déclin ?
- Quel est le lien entre la perte de la biodiversité, le réchauffement climatique et nos actions ?



Où se procurer ces outils pédagogiques ?



BIODIVERSITÉ DANS LES LYCÉES

Le livret

L'exposition est accompagnée d'un livret à destination des enseignants pour faire le lien avec les programmes scolaires.

Où se procurer ces outils pédagogiques ?

La bande dessinée et le livret d'accompagnement sont disponibles pour tous les lycées qui en feraient la demande. Seuls les frais de port sont à la charge de l'établissement. Il est également possible de se procurer à la location le "Kit Biodiversité" : exposition + 24 BD + 3 livrets. Pour cela, merci de nous contacter.

Animations

Afin d'accompagner au mieux ce kit, des animations en lien avec les sujets abordés dans l'exposition et la bande dessinée sont également proposées.

N'hésitez pas à contacter les animateurs LPO pour avoir plus d'informations sur la mise en place de ces animations.



BIODIVERSITÉ DANS LES LYCÉES



OBJECTIFS

- Être sensibilisé au déclin de la biodiversité ordinaire.
- Découvrir la biodiversité abritée au sein d'un établissement scolaire.
- Devenir acteur de l'accueil de la biodiversité du lycée.
- Construire et installer des gîtes pour la faune.
- Manipuler des outils.



ACTIVITÉS POSSIBLES

- **Aménagement de la cour** : créer une prairie fleurie, installer des nichoirs et différents gîtes pour améliorer le potentiel d'accueil de la biodiversité
- **Etudier les corridors** écologiques autour du lycée et étudier le déplacement des espèces.
- Mettre en place un programme de **sciences participatives** (suivi et protocole) pour suivre les populations d'espèces à enjeux



PUBLIC CIBLE ET PÉRIODES

Lycéens.
Toute l'année.



CHANGEMENT CLIMATIQUE

Dans quelle mesure la biodiversité qui nous entoure est-elle impactée par les changements climatiques ? Quelles sont les activités humaines sources de carbone ? De quelle façon la biodiversité s'adapte ? La question des changements climatiques est un excellent moyen de faire le lien entre l'Homme et la nature. Grâce à un module de 2 séances en salle, et par des approches historique, contée, ludique, scientifique, cette intervention permettra de se questionner et de comprendre les impacts du changement climatique sur la biodiversité des Alpes.



OBJECTIFS

- Comprendre pourquoi il y a aujourd'hui un changement climatique global sur Terre.
- Comprendre les liens entre : évolution des activités humaines/augmentation des émissions de CO2/changement climatique.
- Se questionner sur les conséquences du changement climatique à une échelle globale et locale et réfléchir à des solutions.
- Comprendre les impacts du changement climatique sur la biodiversité des Alpes.
- Acquérir des connaissances sur certaines espèces de plaine et de montagne.





ACTIVITÉS POSSIBLES

- **Contes historiques** : pour définir les notions d'effet de serre et de changements climatiques.
- **Les sources d'énergies** : Comprendre que nos besoins et activités de la vie quotidienne peuvent utiliser de l'énergie.
- **Qui émet du CO2 ?** : Classer les activités humaines en fonction de leurs émissions de CO2.
- **Ma vie dans les Alpes au fil des saisons.** Pour découvrir l'évolution du mode de vie de certaines espèces et se questionner sur leur future adaptation au climat.
- **Les impacts du changement climatique** pour aborder les conséquences de ce changement sur la biodiversité des Alpes : notamment par l'exemple de la mésange bleue, la marmotte et le lagopède alpin.



PUBLIC CIBLE ET PÉRIODES

Cycle 3.

Toute l'année.

LES CORRIDORS ÉCOLOGIQUES

Les animaux, tout comme nous, se déplacent. C'est même un besoin vital pour se reproduire, se nourrir ... Les plantes aussi ont développé des stratégies pour conquérir de nouveaux territoires. Mais, avec l'urbanisation, l'Homme a fractionné les paysages et créé de nombreux obstacles aux déplacements des espèces. Par différentes activités en classe et sur le terrain, partons à la découverte du rôle indispensable des corridors écologiques !



OBJECTIFS

- Découvrir les différents modes de déplacement des animaux et plantes.
- Comprendre le rôle vital de ces déplacements pour les espèces.
- Identifier les obstacles aux déplacements dans un paysage urbanisé.
- Découvrir et comprendre le rôle des corridors écologiques.
- Connaître différents types de passages à faune.





ACTIVITÉS POSSIBLES

- **Déplaçons-nous** : pour faire une comparaison entre les modes de déplacements des humains et ceux des animaux.
- **Voyage de graine** : pour comprendre que les plantes se déplacent elles aussi et découvrir de quelles manière.
- **Obstacles et corridors** : pour appréhender les difficultés rencontrées par différentes espèces dans le paysage et découvrir les aménagements qui permettent de franchir les obstacles.
- **Construction de tunnels à empreintes pour relever la présence ou l'absence de passage de la petite faune** : hérisson, lapin, fouine, marte...



PUBLIC CIBLE ET PÉRIODES

Tout public.
Toute l'année.

FAUNE SAUVAGE EN DÉTRESSE

Dans quelle mesure nos activités de pleine nature impactent-elles la faune sauvage ? Quelles actions pouvons-nous mettre en place pour limiter nos impacts lors de nos loisirs ? Comment agir face à un animal blessé ? Que dois-je faire si la faune sauvage s'installe chez moi ?... A la LPO ces questions nous sont souvent posées, alors si vous aussi elles vous taraudent, venez chercher des réponses en animation.



OBJECTIFS

- Découvrir la faune qui nous entoure et connaître ses besoins.
- Comprendre les interactions entre la faune, la flore et le milieu.
- Découvrir les impacts des activités humaines sur la faune : comprendre la notion de dérangement.
- Réfléchir à des mesures qui peuvent être mises en place pour limiter notre impact.





ACTIVITÉS POSSIBLES

- **Les causes de détresse** : pour identifier quelles situations nécessitent une intervention ou non.
- **“Secourir un oiseau en détresse”** mise en situation pour découvrir les différentes étapes de la chaîne de soins.
- **Enquête biodiversité** : pour s’initier à l’utilisation de matériel optique et découvrir des espèces.
- **Dispositifs de protection** : SOS Chiros, SOS Serpent, groupe Hirondelles et Martinets, groupe Herpéto et sauvetage amphibiens...
- **Quiz nature** : pour obtenir des astuces et informations concernant la bonne conduite à avoir lorsque l’on croise un animal en détresse.



PUBLIC CIBLE ET PÉRIODES

A partir de 6 ans.
Toute l'année.

IMAGI'NATURE

Et si nous regardions la nature de manière moins scientifique en nous laissant guider par ses odeurs, ses sons, ses sensations, son histoire et ses légendes ? En tendant l'oreille, vous découvrirez que les animaux ont d'ailleurs d'étranges histoires à vous conter... Les oiseaux vous expliqueront comment ils fabriquent leurs nids, les petites bêtes vous étonneront par leur nombre de pattes et les cris des animaux n'auront plus de secrets pour vous ! Ces animations sont adaptées au jeune public (dès 4 ans) mais elles sont aussi à destination de tous les adultes ayant gardé une âme d'enfant !



OBJECTIFS

- Appréhender la nature, la découvrir par d'autres biais que la seule connaissance scientifique : les sens, l'imaginaire, les traditions...
- Utiliser la nature comme source d'inspiration dans diverses activités créatives (littérature, musique, arts plastiques...).
- Permettre à chacun d'interpréter sa perception de la nature en utilisant divers outils d'expression artistique.
- Développer ses connaissances sur les usages traditionnels d'éléments tirés de la nature.





ACTIVITÉS POSSIBLES

- **Conte, kamishibai et conte participatif** pour vous laisser transporter vers des mondes imaginaires où la nature a de drôles d'histoires à raconter.
- **Fil d'Ariane** : pour découvrir un milieu en suivant un fil tendu les yeux bandés.
- **Miroir mon beau miroir** : pour voir la nature sous un autre angle.
- **Arbre mon ami** : enquêter de façon sensorielle afin de retrouver l'arbre que votre binôme vous aura fait toucher les yeux bandés.
- **Parfum de nature** : créez votre parfum en vous servant des éléments naturels.
- **Musique verte** : créez de modestes instruments de musique en utilisant simplement des éléments naturels.



PUBLIC CIBLE ET PÉRIODES

Tout public.

En extérieur : de mars à octobre.

En intérieur : toute l'année.

MUSIQUE VERTE

La nature nous offre bien des services : eau, nourriture, oxygène... Au-delà de ces services, elle est aussi pour beaucoup un lieu de ressource et d'émerveillement. D'ailleurs, saviez vous qu'il est possible de créer de petits instruments de musique en n'utilisant que des éléments provenant de la nature ? Découvrez comment vous pouvez faire cela et avec quels matériaux.



OBJECTIFS

- Identifier quelques essences de végétaux
- Comprendre la notion d'espèce exotique envahissante
- Découvrir les techniques pour créer des instruments "verts"



ACTIVITÉS POSSIBLES

- **Détermination de végétaux** : utilisation d'une clé de détermination pour identifier les espèces végétales d'un milieu.
- **La ronde des graines** : découvrir les moyens de dispersion des végétaux.
- **Création des instruments "verts"**

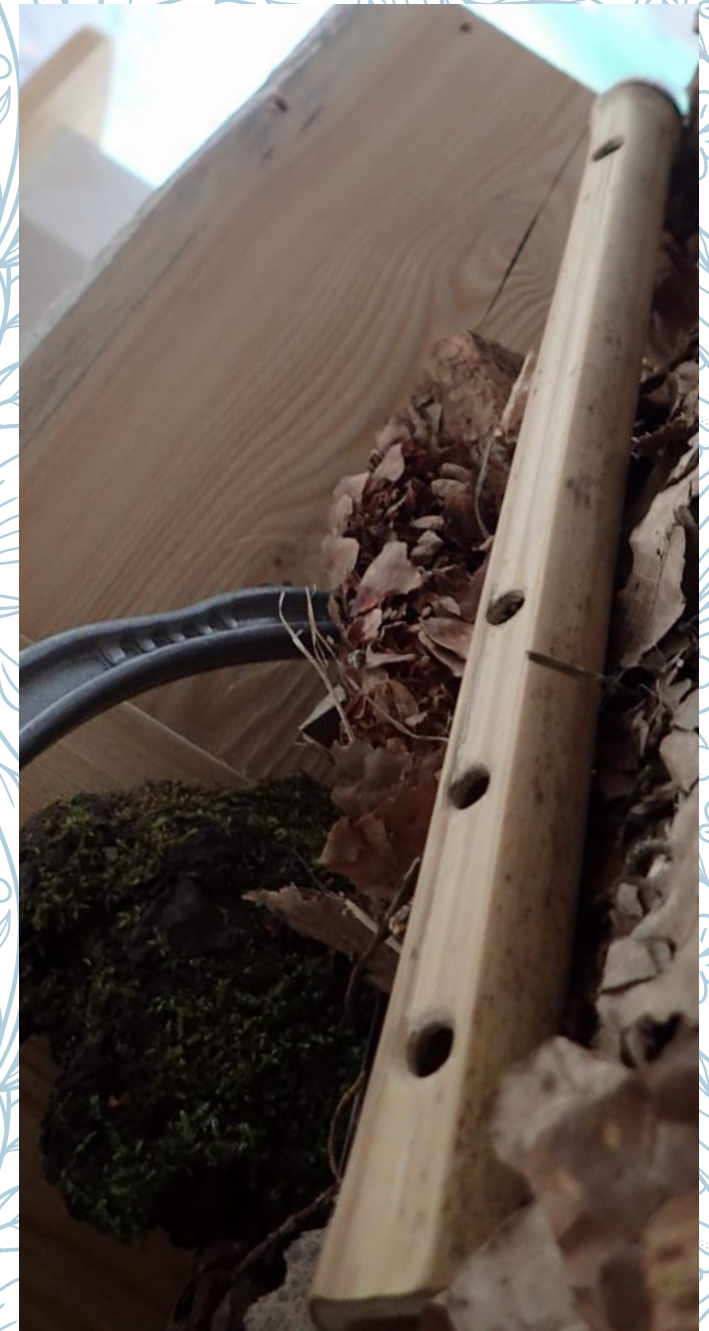


PUBLIC CIBLE ET PÉRIODES

A partir de 6 ans.

En extérieur : de mars à octobre.

En intérieur : toute l'année (en fonction des matériaux disponibles).



LPO AUVERGNE-RHÔNE-ALPES

DÉLÉGATION TERRITORIALE HAUTE-SAVOIE

46 ROUTE DE LA FRUITIÈRE - 74650 CHAVANOD

HAUTE-SAVOIE@LPO.FR

04 37 61 05 06

DÉLÉGATION TERRITORIALE SAVOIE

192 RUE CURÉ JACQUIER - 73290 LA-MOTTE-SERVOLEX

SAVOIE@LPO.FR

04 37 61 05 06



**Agir pour
la biodiversité**

