

Enquête participative Alyte accoucheur

22 MARS 2025

MJC LOUISE MICHEL

SALLE DE LA TISANERIE

AMBÉRIEU-EN-BUGEY

DIMITRI LAURENT

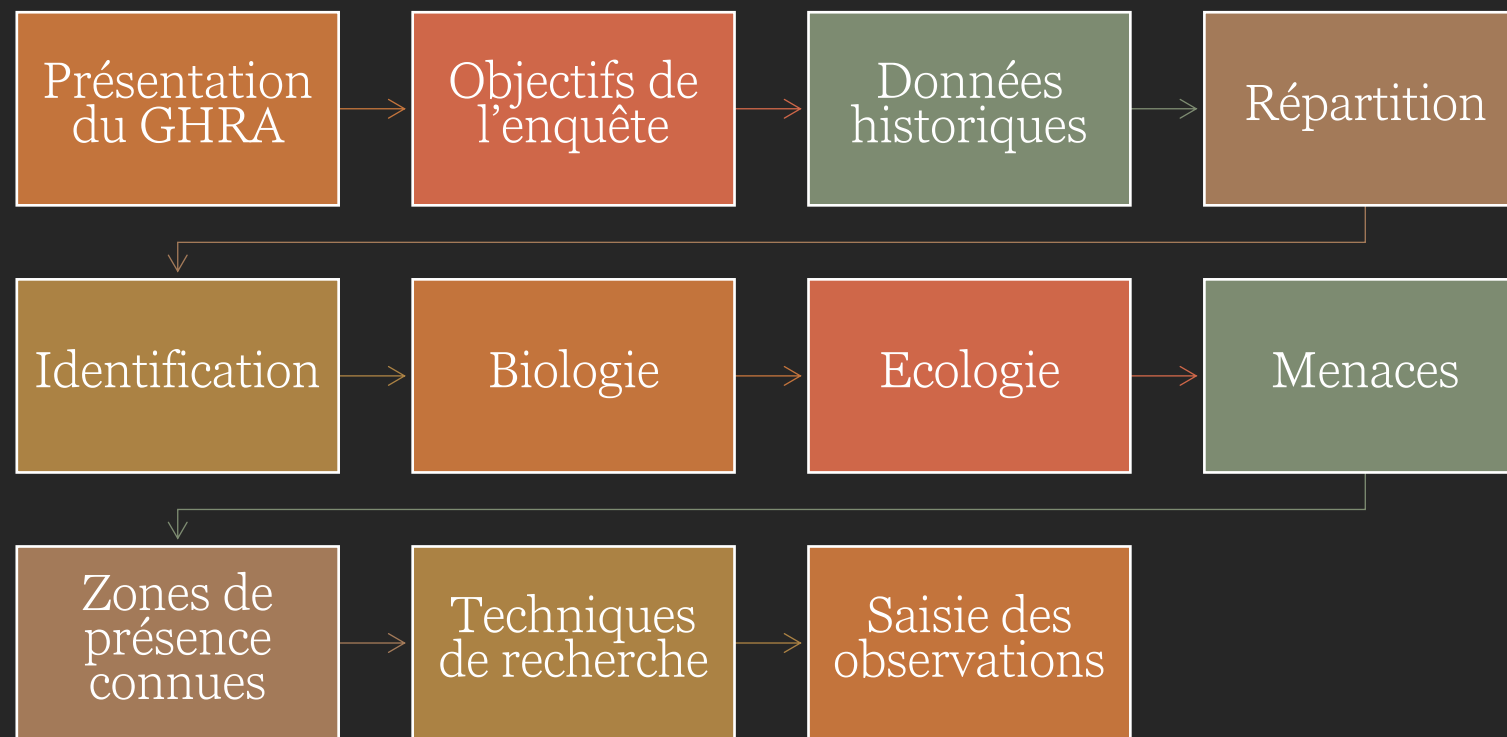
GHRA.AIN@GMAIL.COM



Agir pour
la biodiversité



Table des matières



Présentation du GHRA

- Groupe Herpétologique Rhône-Alpes
- Créé en 2009
- Réseau bénévole de la LPO
- Etudier et protéger les reptiles et les amphibiens sauvages
- Gratuit et ouvert à tous



Agir pour
la biodiversité



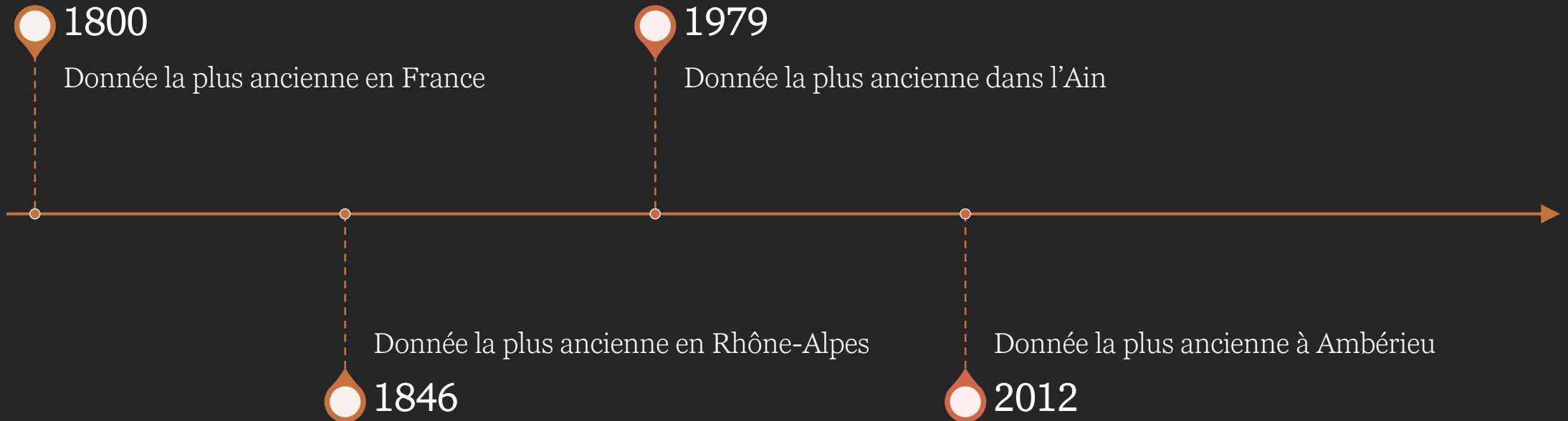
Groupe
HERPÉTOLOGIQUE
Rhône-Alpes



Objectifs de l'enquête

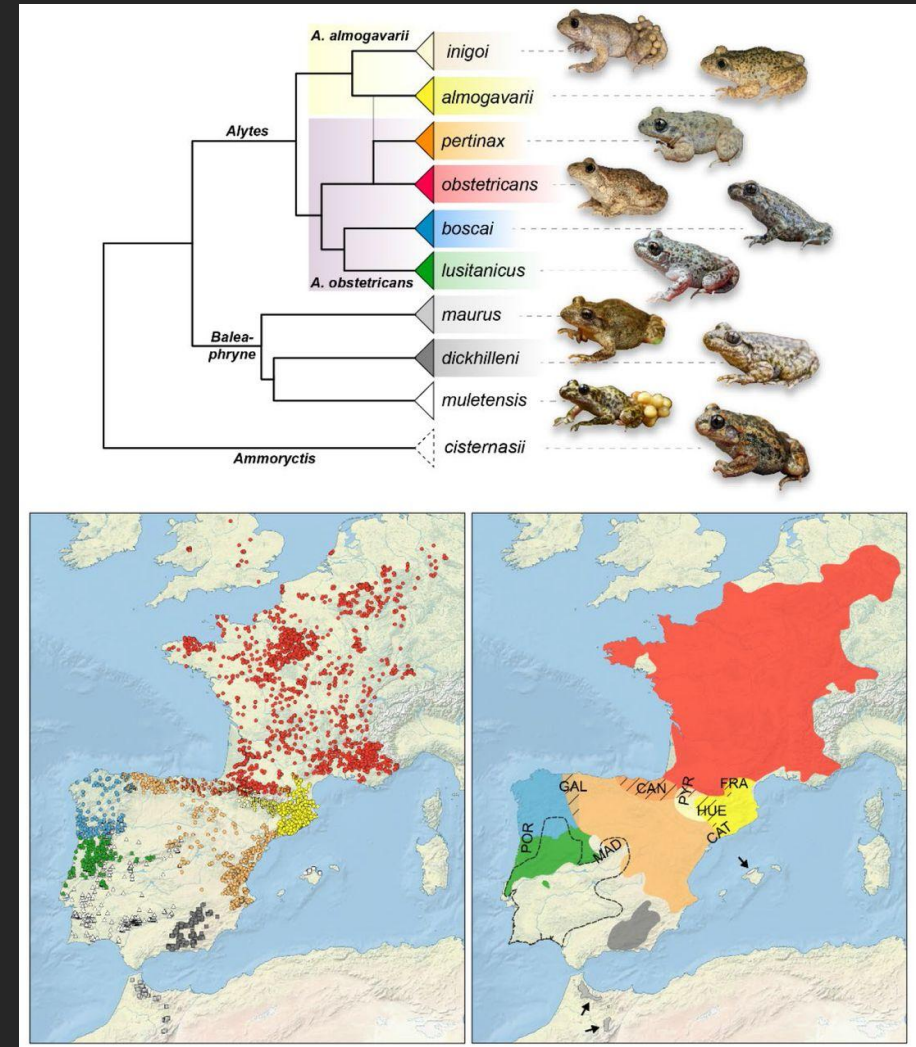
- Augmenter le nombre de données de l'espèce sur la commune (actuellement 21)
 - Détecter de nouvelles zones de reproduction (actuellement aucune)
 - Trouver de nouvelles stations de l'espèce sur la commune
 - Affiner la répartition de l'espèce sur la commune
 - Protéger l'espèce localement à long terme
-

Données historiques

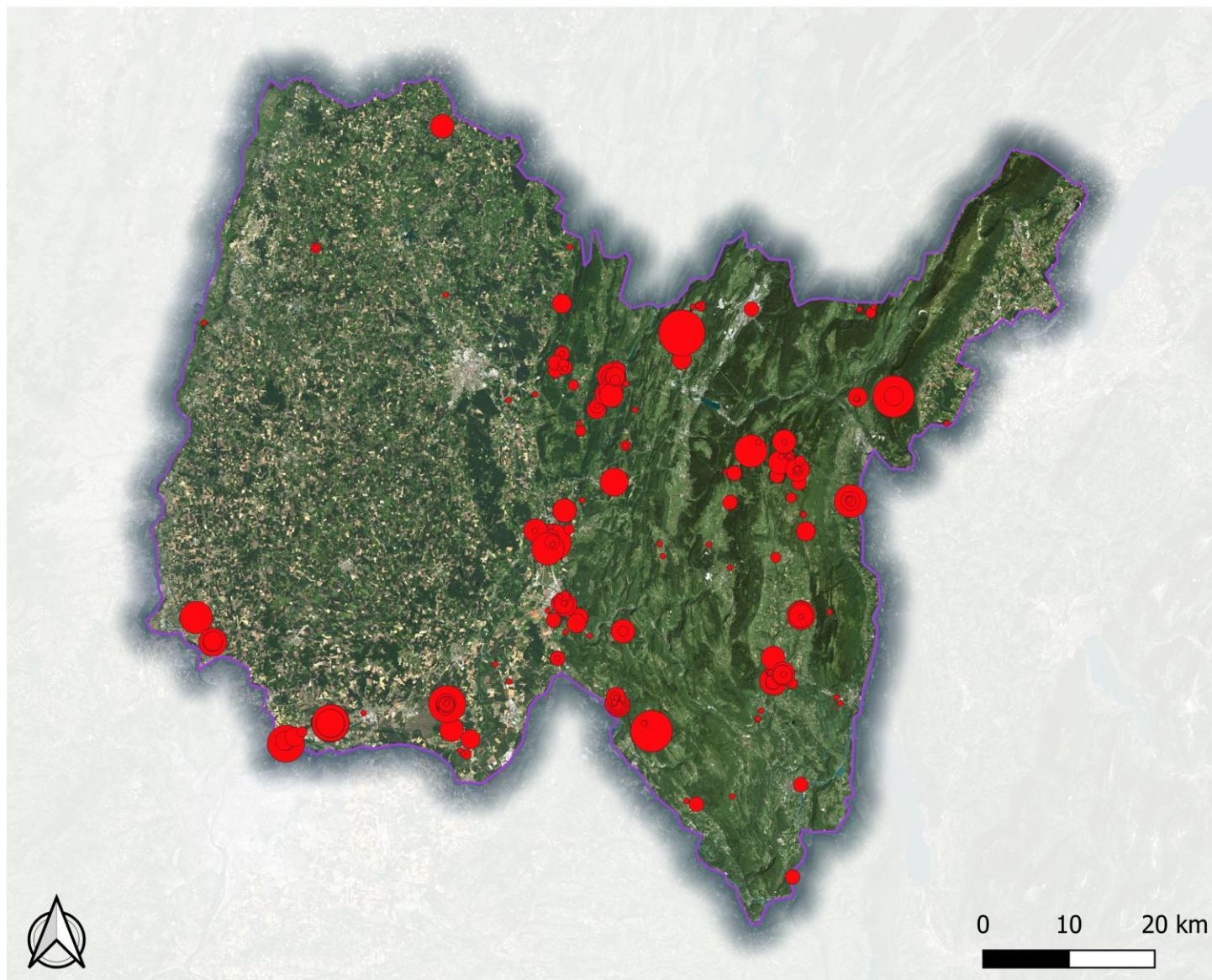


Répartition

- Présence mondiale : France, Espagne, Belgique, Pays-Bas, Luxembourg, Suisse
- Introduit en Angleterre
- Présence en France : Tous les départements sauf la Corse, le Bas-Rhin, les Pyrénées-Orientales et l'Aude



Localisation des observations d'Alyte accoucheur en fonction du nombre d'individus



Légende

□ Limites départementales

Nombre d'individus :

- 1 - 1
- 1 - 2
- 2 - 4
- 4 - 7
- 7 - 11
- 11 - 15
- 15 - 20
- 20 - 60
- 60 - 100
- 100 - 1000

Identification



Larve



Juvénile



Mâle adulte



Femelle adulte

- Larve : Aspect pailleté et épais de la queue, double trait clair entre l'œil et la narine, bande ventrale claire, muscle caudal marqué
 - Adulte & juvénile : Aspect trapu, pupille verticale, peau verruqueuse, parfois de petites taches orange caractéristiques
-

Biologie

- Taille : jusqu'à 5,5 cm
- Poids : Jusqu'à 16 g
- Principalement actif de mars à juillet (nocturne voire crépusculaire)
- Fécondation externe sur terre (un mâle peut porter les pontes de 2 à 3 femelles) de mai à septembre
- Têtards pouvant être observés toute l'année (jusqu'à 9 cm queue comprise)
- Espérance de vie d'environ 10 ans





Ecologie

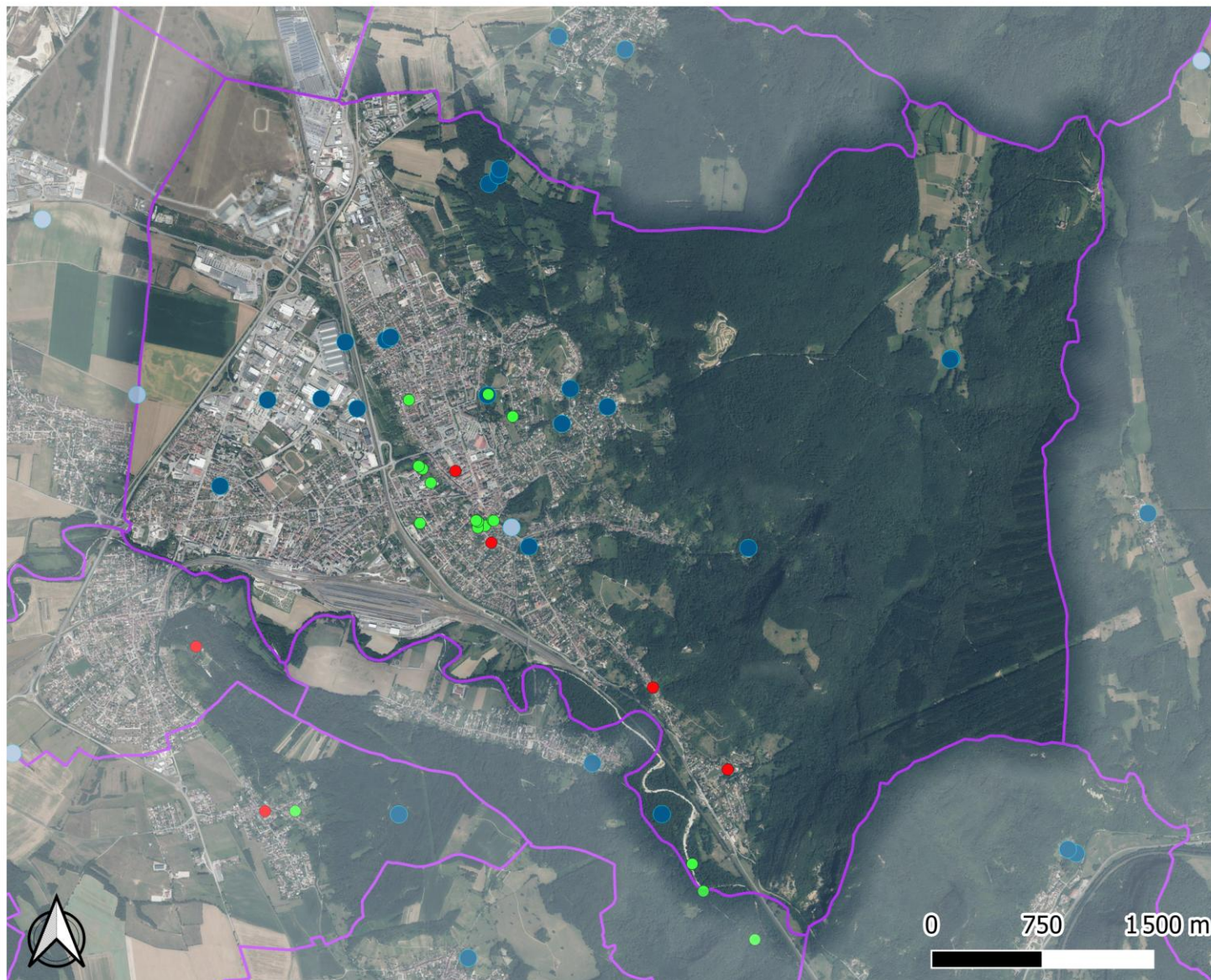
- Présent jusqu'à 2500 mètres d'altitude dans les Pyrénées (1456 mètres dans l'Ain)
- Affectionnes les milieux pionniers secs, sableux et rocailleux présentant des anfractuosités (villages, carrières, murets de pierres sèches, alpages, lavoirs, fontaines, lacs, etc.)
- Espèce grégaire vivant en colonies
- Les mâles ont un chant « flûté » (à ne pas confondre avec celui du Petit-duc scops)



Menaces

- Destruction des points d'eau favorables
- Perte de connectivité entre les différentes zones de reproduction
- Opérations de restauration des carrières parfois néfastes
- Réfection des murs et façades des vieilles maisons parfois néfaste

Localisation des observations d'Alyte accoucheur en fonction du type de localisation



Légende

□ Limites communales

Mares connues :

- Décrite
- À décrire
- À confirmer
- Non retrouvée

Type de localisation :

- Localisation précise
- Lieu-dit

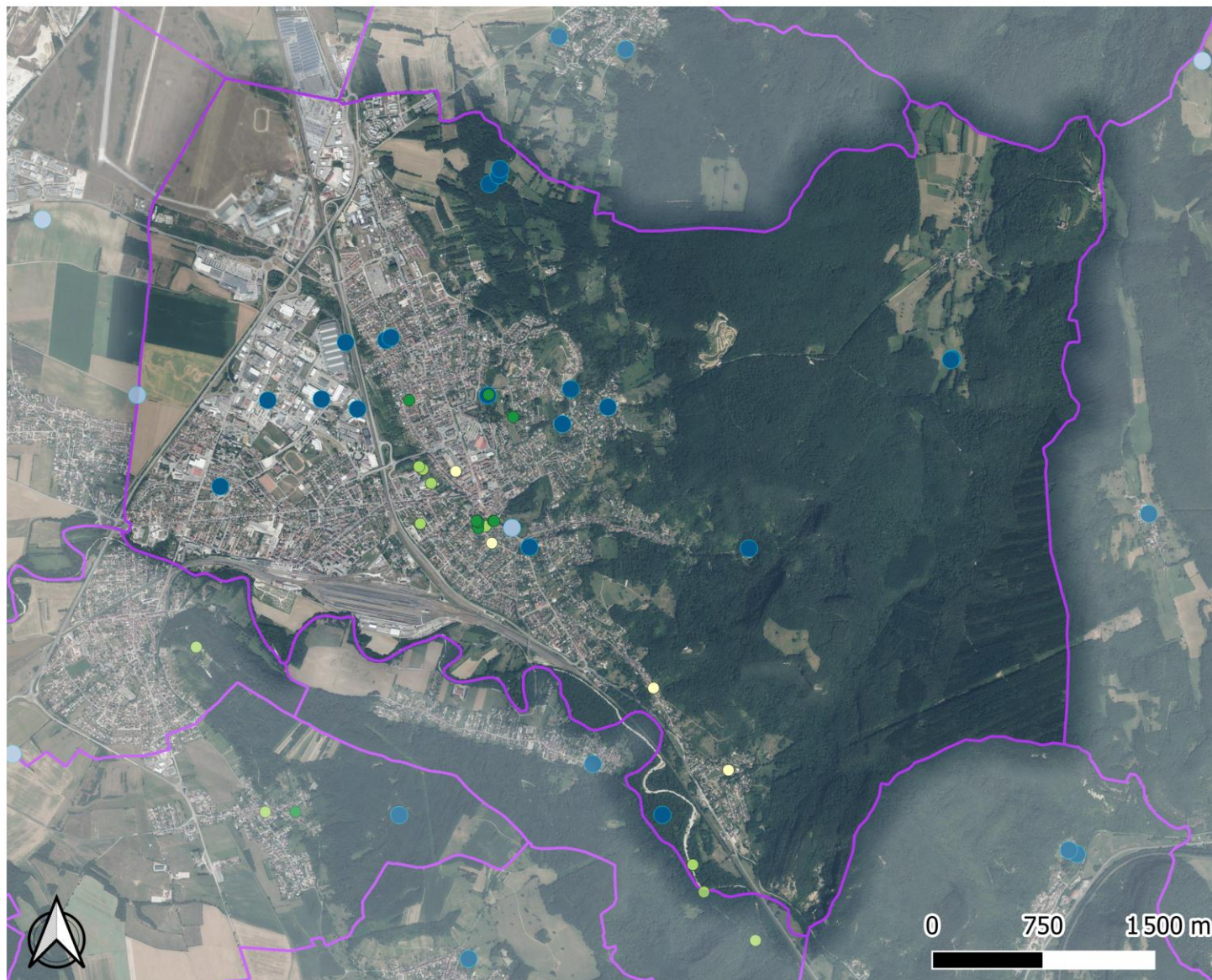


Agir pour
la biodiversité



Groupe
HERPÉTOLOGIQUE
Am

Localisation des observations d'Alyte accoucheur en fonction de la période



Légende

□ Limites communales

Mares connues :

- Décrite
- À décrire
- À confirmer
- Non retrouvée

Période :

- 1979 - 1992
- 1992 - 2008
- 2008 - 2015
- 2015 - 2020
- 2020 - 2025

Localisation des observations d'Alyte accoucheur en fonction du nombre d'individus



Légende

□ Limites communales

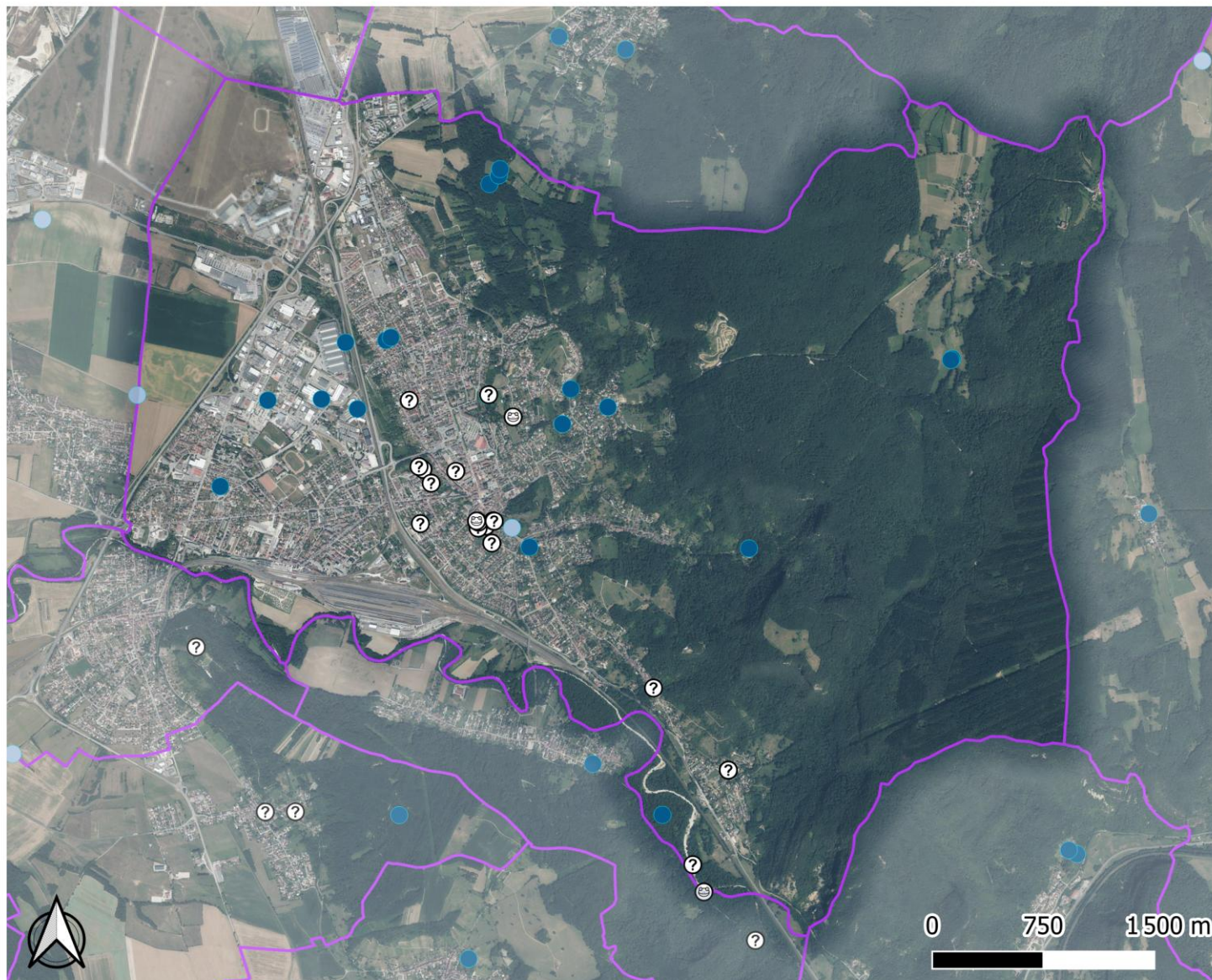
Mares connues :

- Décrire
- À décrire
- À confirmer
- Non retrouvée

Nombre d'individus :

- 1 - 1
- 1 - 2
- 2 - 4
- 4 - 7
- 7 - 11

Localisation des observations d'Alyte accoucheur en fonction du stade de vie



Légende

□ Limites communales

Mares connues :

- Décrite
- À décrire
- À confirmer
- Non retrouvée

Stade de vie :

- 🐸 Têtards
- 😊 Adulte
- ❓ Inconnu



0 750 1500 m

Techniques de recherche

- Ecoute crépusculaire et nocturne des mâles chanteurs
 - Recherche des têtards dans les points d'eau favorables
 - Recherche des adultes sous les pierres, dans les anfractuosités ou en déplacement nocturne
 - Attention, espèce protégée (article 2), manipulation et dérangement interdits sans dérogation
-



Saisie des observations

- Application mobile « NaturaList »
- Site internet www.faune-aura.org
- Application mobile « Mares, où êtes-vous ? »
- Site internet « Mares, où êtes-vous ? »
- Groupe WhatsApp