



# Les fringilles d'altitude

*Bouvreuil pivoine, tarin des aulnes et venturon montagnard*



La Biodiversité de la Loire

**Loire**  
LE DÉPARTEMENT

Agir pour  
la biodiversité





Pinson du nord

## LA GRANDE FAMILLE DES MANGEURS DE GRAINES

La famille des fringillidés regroupe **240 espèces** à travers le monde, toutes ont un **bec plutôt court et fort**, adapté à un régime principalement **granivore**, et une **queue échancrée**.

Dans la Loire, il est possible d'observer le **pinson des arbres**, nicheur très commun ou encore le **chardonneret élégant**, le **serin cini** et le **verdier d'Europe** dans les parcs et jardins, la **linotte mélodieuse** dans les milieux agricoles, le **bec-croisé des sapins** dans les forêts de résineux et le **grosbec casse-noyaux**, nicheur discret dans les forêts de feuillus. Le **pinson du Nord** et le **sizerin flammé** sont quant à eux seulement hivernants en France. Enfin, le **bouvreuil pivoine**, le **tarin des aulnes** et le **venturon montagnard** sont trois espèces potentiellement nicheuses rares ou localisées en altitude.



Bec-croisé des sapins



Grosbec casse-noyaux



Chardonneret élégant



Verdier d'Europe

## BOUVREUIL PIVOINE, TARIN DES AULNES ET VENTURON MONTAGNARD, DES PASSEREAUX HAUT PERCHÉS

L'objectif de cette étude est de faire l'**état des lieux de la répartition** de ces trois espèces sur le territoire car elles sont plutôt méconnues en tant que nicheuses dans notre département. Dans un contexte de **changement climatique**, repoussant les espèces de montagne à des territoires de plus en plus restreints, réduisant la disponibilité de leurs ressources alimentaires et induisant des changements des pratiques de gestion sylvicoles et agricoles, le **devenir de ces espèces dans notre département interroge**.



# Bouvreuil pivoine



En dépit de sa discrétion, le bouvreuil pivoine (*Pyrrhula pyrrhula*) s'identifie facilement avec sa **silhouette rondelette** caractéristique et son **cri de contact fluté**, plutôt doux voire monotone. Il mesure 16 cm de long pour un poids d'environ 30 grammes.

Le **mâle** est facilement identifiable avec son **ventre et sa poitrine de couleur rouge rosé**, sa **calotte noire**, son **dos gris** et son **croupion blanc**.



La **femelle** est plus terne, avec le **ventre et la poitrine de couleur brunâtre**.

Le **bec, court et fort, est noir** et une **barre alaire claire** est visible chez les deux sexes.

Le bouvreuil pivoine se nourrit principalement de **graines**, de **semences** et de **bourgeons** qu'il collecte au sol ou dans les arbres. Il complète l'alimentation des oisillons par des insectes.

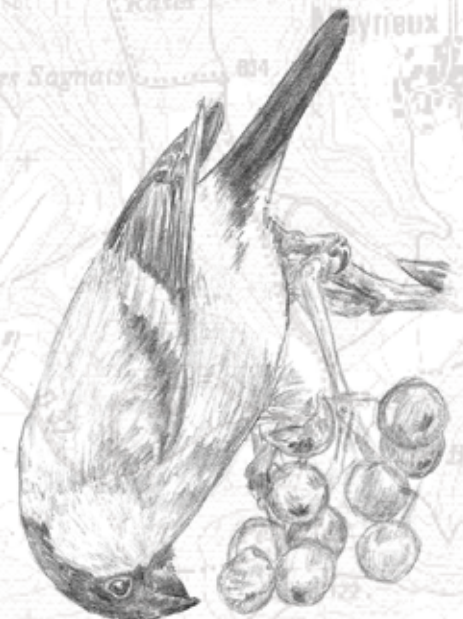
## RÉPARTITION

L'**aire de répartition** du bouvreuil pivoine s'étend sur une grande majorité du **continent eurasiatique**, et, dans le sud de cette zone, sa présence est étroitement liée aux **milieux montagnards**.

La situation est similaire en France où il occupe les **massifs montagneux** mais également des **secteurs de plaine au nord de la Loire** (Bretagne, Normandie, Ile-de-France et Lorraine).

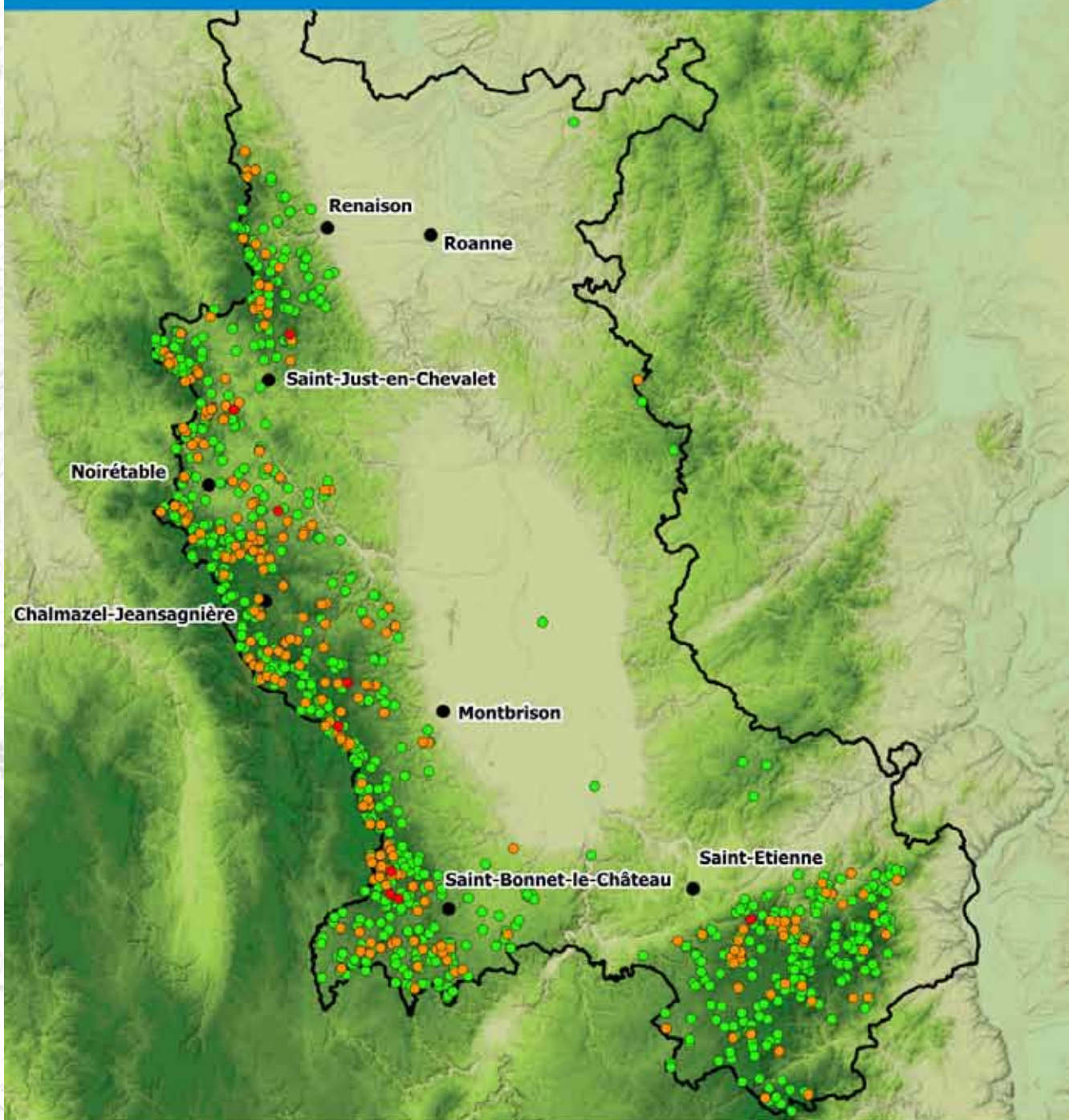
Sa population est estimée à **100 000 - 200 000 couples** avec une tendance au **fort déclin en France**.

Le bouvreuil se reproduit dans les pessières et sapinières, mais également dans des boisements mixtes ou feuillus.



Dans le département de la Loire, l'espèce est présente sur les **Monts de la Madeleine, les Bois Noirs, les Monts du Forez et le Pilat**. Lors des inventaires effectués en 2024, le secteur des Monts du Forez est celui où le plus d'observations ont été réalisées.

## Répartition du bouvreuil pivoine sur la période 2015 - 2024



### Légende

▭ Limites départementales

#### Données de bouvreuil pivoine

- Nicheur possible
- Nicheur probable
- Nicheur certain

Sources : LPO en Auvergne-Rhône-Alpes  
Conception : Bertrand TRANCHAND (LPO  
Auvergne-Rhône-Alpes)  
Date de réalisation : 2024-10-10



0 10 20 km



Agir pour  
la biodiversité



# Tarin des aulnes



Le tarin des aulnes (*Spinus spinus*) est un **petit passereau** de 12 cm de long pour un poids d'environ 12 grammes.

Le **plumage du mâle est en grande partie jaune**, avec le **dessus de la tête noire**. Une tache noire est également visible sous le bec. Son dos, plus verdâtre, est légèrement strié de noir, tout comme son ventre, qui s'éclaircit pour devenir blanc vers l'abdomen. **Deux barres alaires noires** sont bien visibles. Le **bec, de couleur claire, est conique mais toutefois assez fin et pointu**.

Le **plumage de la femelle est beaucoup plus terne**, et seules quelques traces jaunâtres sont visibles sur la tête, la queue et les ailes. Ces dernières sont légèrement verdâtres alors que le reste du plumage est principalement grisé et strié de noir. Le ventre et la poitrine sont blancs et striés de noir.

Principalement **granivore**, le tarin des aulnes se nourrit également de **bourgeons et d'invertébrés**. En hiver, il vient sur les mangeoires pour chercher des graines de tournesol.

## RÉPARTITION

Le tarin des aulnes occupe une vaste aire de répartition en **Europe**, notamment dans les **forêts boréales**.

En France, il s'agit d'un **nicheur sporadique** en dehors des principaux massifs montagneux. Il se reproduit dans les **boisements d'altitude**, notamment dans les aulnaies et bétulaies, ou éventuellement dans les boisements de résineux au-dessus de 1 000 mètres. La population nicheuse en France est estimée à **1 000 - 2 000 couples** et la tendance d'évolution de cette dernière n'est pas connue.

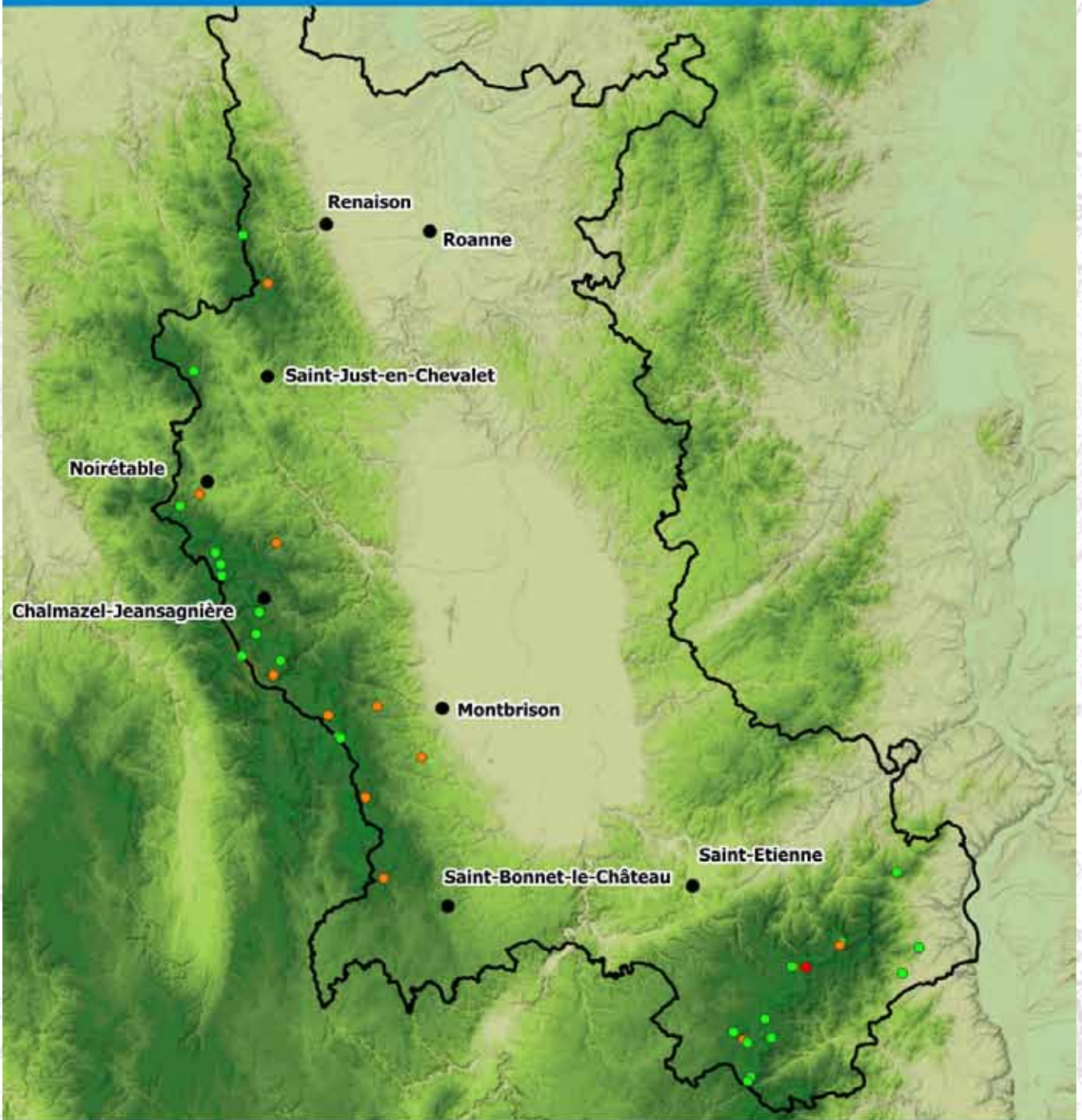
Bien présent dans le département en hiver, il fréquente assidûment les **ripisylves**, où des groupes importants se nourrissent des graines des aulnes.

Lors des inventaires, le tarin des aulnes n'a été **observé que deux fois** et uniquement dans les Mont du Forez.



Sur les 10 dernières années, l'espèce a niché dans le **Pilat** (construction d'un nid) tandis que les observations des **Monts du Forez et des Monts de la Madeleine** concernaient seulement des couples. L'espèce n'a pas été notée en période de nidification sur les Bois Noirs.

## Répartition du tarin des aulnes sur la période 2015 - 2024



### Légende

▭ Limites départementales

#### Données de tarin des aulnes

- Nicheur possible
- Nicheur probable
- Nicheur certain

Sources : LPO en Auvergne-Rhône-Alpes  
Conception : Bertrand TRANCHAND (LPO  
Auvergne-Rhône-Alpes)  
Date de réalisation : 2024-10-21



0 10 20 km

Agir pour  
la biodiversité



# Venturon montagnard

L'allure du venturon montagnard (*Carduelis citrinella*) peut rappeler celle du tarin des aulnes, puisqu'il est sensiblement de la même taille.

Le **plumage du mâle est vert jaunâtre**, sans motifs sur le ventre et le dos. Sa **nuque et le dessus de la tête sont gris cendré** alors que sa **face est vert jaunâtre**.

Une **barre alaire noire** est bien visible, aussi bien chez le mâle que chez la femelle. **Le plumage de cette dernière est plus terne**, et les **parties grises sont plus étendues**, notamment sur le dos et les flancs.

Il se nourrit de **graines**, notamment au sol ou sur les graminées, comme le font les chardonnerets élégants. Il lui arrive également de capturer des **invertébrés** au printemps et en été.



## RÉPARTITION

Le venturon montagnard est une espèce **endémique européenne**, seulement présente dans les **massifs montagneux** allant de la péninsule ibérique aux alpes autrichiennes et slovènes. En France, il est présent dans les massifs montagneux au-dessus de 1 000 mètres, à savoir dans les **Alpes**, les **Pyrénées**, le **Massif central**, le **Jura** et les **Vosges**. Il fréquente les **boisements clairs de résineux** (épicéas, mélèzes) et recherche les **zones ouvertes herbacées**. On l'observe donc généralement **en lisière supérieure des forêts montagnardes, proches des alpages**. La population est estimée à **10 000 - 20 000 couples** avec une tendance au fort déclin.

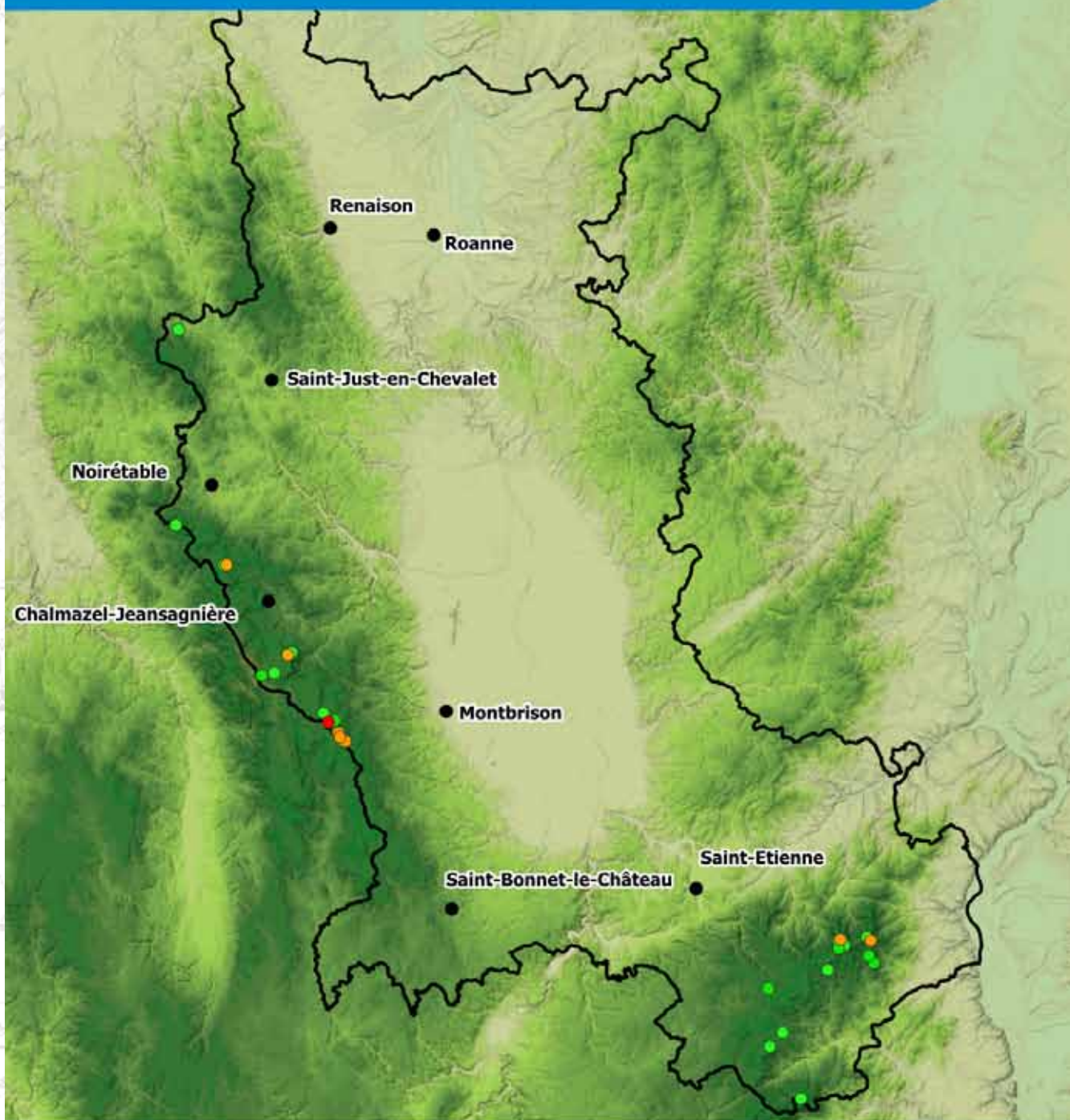
**Sédentaire ou migrateur partiel**, il descend en altitude en hiver, formant parfois de petits groupes.

Cette espèce n'a pas été contactée durant les inventaires 2024. **Sur les 10 dernières années dans la Loire, 36 observations de reproduction du venturon ont été réalisées**. Dans les Monts de la Madeleine, aucune donnée ne mentionne l'espèce. Dans les Bois Noirs, une seule observation d'un individu détecté par son cri a été réalisée à Saint-Priest-la-Prugne. Sur ce secteur, l'espèce est donc considérée comme nicheuse possible.



Dans les Monts du Forez et sur le Pilat, l'espèce a été respectivement contactée sur 6 et 9 communes. Les observations concernaient des mâles chanteurs cantonnés et parfois des couples.

## Répartition du venturon montagnard sur la période 2015 - 2024



### Légende

▭ Limites départementales

### Données de venturon montagnard

- Nicheur possible
- Nicheur probable
- Nicheur certain

Sources : LPO en Auvergne-Rhône-Alpes  
Conception : Bertrand TRANCHAND (LPO  
Auvergne-Rhône-Alpes)  
Date de réalisation : 2024-10-17



0 10 20 km

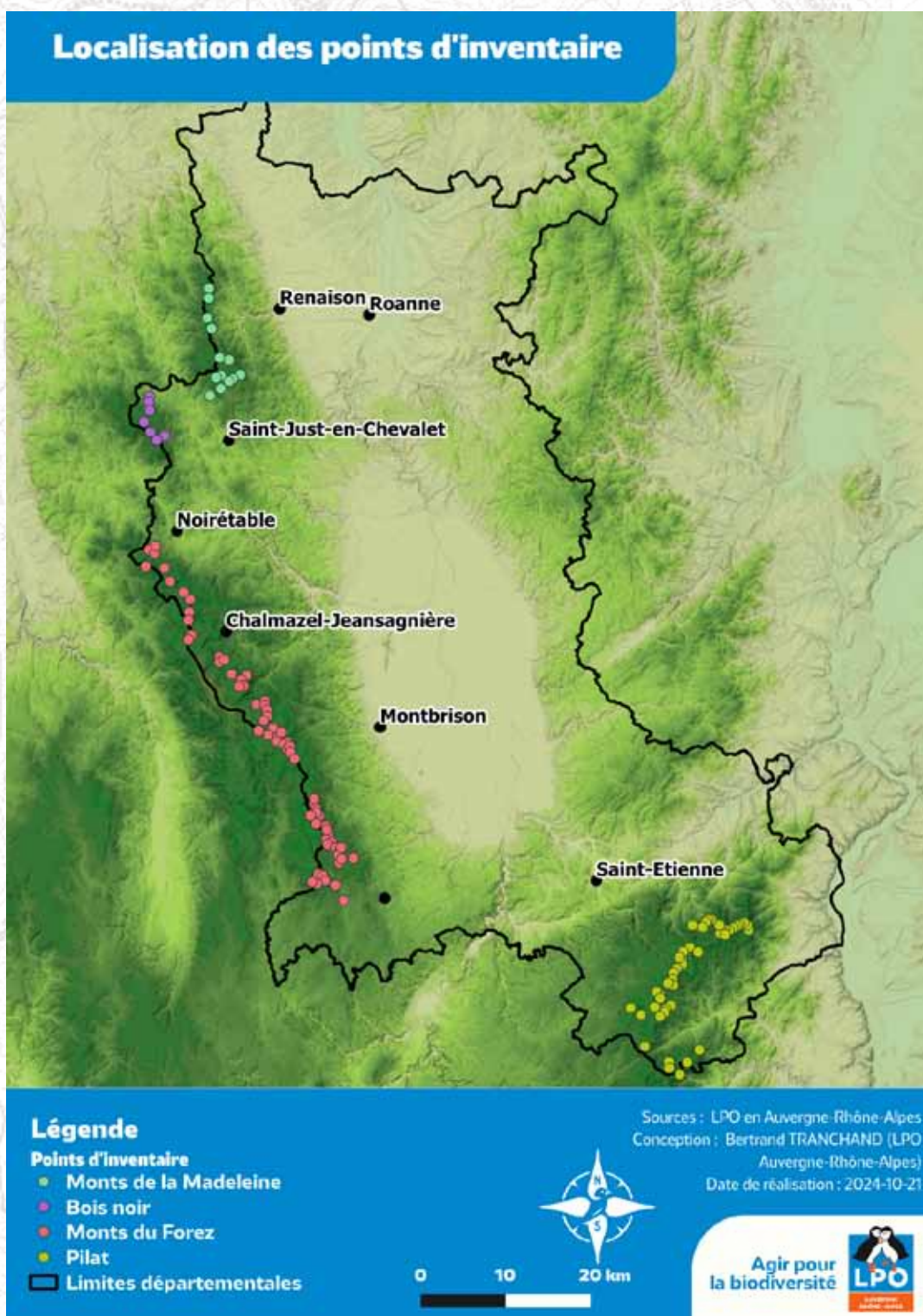
Agir pour  
la biodiversité





# Recherches des espèces

Pour rechercher ces trois espèces et faire un état des lieux de leur répartition départementale, **130 points d'écoute** de 10 minutes ont été réalisés dans les différents massifs boisés du département à savoir : les **Monts de la Madeleine**, les **Bois Noirs**, les **Monts du Forez** et les **Monts du Pilat**.



# Menaces



Ces trois espèces de fringilles ont un statut de conservation défavorable au niveau régional. Bien que le bouvreuil pivoine soit l'espèce la plus commune des trois en période de reproduction, les suivis nationaux montrent une chute des effectifs plutôt alarmante. Plusieurs menaces semblent peser sur ces espèces d'altitude. Le **changement climatique** entraîne un **recul altitudinal des habitats favorables**, et des **perturbations sur la quantité et la disponibilité de la ressource alimentaire**. Le **changement des pratiques sylvicoles**, avec la **diminution des boisements naturels d'essences locales** au profit des plantations résineuses monospécifiques, est également défavorable à ces espèces. La **disparition des zones humides**, et notamment l'assèchement des tourbières d'altitude, influent également sur les milieux favorables à la reproduction du tarin des aulnes. La **destruction du bocage**, jusqu'en plaine, semble impacter les populations de bouvreuil, notamment en période hivernale. En hiver, la **propagation des épizooties sur les sites de nourrissage** peut engendrer la mort de nombreux oiseaux. Cette problématique touche particulièrement les tarins dont des groupes importants peuvent venir se nourrir sur les mêmes sites, notamment aux mangeoires en hiver.

# Préconisations

- Préserver les **massifs boisés naturels**.
- Limiter les **plantations mono-spécifiques** et les **coupes rases**.
- Préserver les **zones humides**.
- Mettre en place des **bordures arbustives en limite de parcelles forestières**.
- Favoriser la présence de **bosquets** et du **bocage**.
- Eviter les **agrainages de masse**, et nettoyer régulièrement les **mangeoires des résidus de graines**.
- Préserver les **tourbières** et notamment celles boisées.



Conseil départemental de la Loire - Pôle Aménagement et Développement Durable - Service Environnement  
Hôtel du Département - 2 rue Charles De Gaulle - 42022 Saint-Étienne cedex 1 - Tél. : 04 77 48 42 42 - Site web : [www.loire.fr](http://www.loire.fr)  
LPO Auvergne Rhône-Alpes - Ligue pour la Protection des Oiseaux - Délégation Territoriale Loire  
11 rue René Cassin 42 100 Saint-Étienne - Tél. : 04 37 61 05 06 - Mail : [loire@lpo.fr](mailto:loire@lpo.fr) - Site web : [auvergne-rhone-alpes.lpo.fr](http://auvergne-rhone-alpes.lpo.fr)

LPO AURA Délégation Territoriale Loire.  
Dessins : Noëlle Subirana.

Photos : Guillaume Allemmand, Aurélien Audevard, Jean-Paul Bonnet, Bénédicte Canal, René Diez, Nicolas Lorenzini, Romain Riols, Joël Vial.



**Loire**  
LE DÉPARTEMENT