

Suivi de la migration et sensibilisation
au col de l'Escrinet
Saison 2024
30^{ème} année



Agir pour
la biodiversité

Sommaire

Remerciements :.....	3
Déroulement du suivi.....	4
Contexte local.....	4
Méthode de suivi.....	5
Saisie des données.....	5
Investissement humain.....	6
Les résultats.....	7
Les rapaces.....	7
Les colombidés.....	9
Cigognes, grues et cie.....	9
Passereaux et cie:.....	11
Migration nocturne.....	15
Communication et sensibilisation.....	17
Des visiteurs aux habitués.....	17
Médiatisation.....	18
Conclusion :.....	19

Photo de couverture de Maëlle Hello

Rédaction : Félix Thévenet sur la base du rapport de la saison 2023 rédigé par Louis Félix

Relectures : Redha Tabet, Sara Le Marchand et Louis Félix

Remerciements :

Merci à tous ceux qui ont participé au suivi. Que ce soit pour quelques minutes ou 2 mois complets, ils ont cherché et compté des oiseaux, accueilli les visiteurs, ils ont fait vivre le col. Parmi eux :

Aude Cazanave, Fabien Delorme, et Redha Tabet présents toute la saison, ainsi que...

Adrien Baillargeau,
Adrien Dexet,
Alain Ladet,
Amandine Prevost,
Antoine Rogeau,
Brigitte Faverjon,
Chistian,
Claire Dumortier,
Clara Croce,
Clément,
Clémentine Guerber,
Constance Husson-Charlet,
Elina Jacmart,
Elisa Gérard,
Erwan Fressinaud,
Flora Boumendil,
Flora Taverner,

Franck Sanial,
Gabriel Caucal,
Giovanni Gandolfi,
Guillaume Hayart,
Heiko Schrempf,
Jasper,
Jean-Louis de Benedittis,
Jean-Philippe Grezes,
Jeanne Desmaison,
Joseph Ducourant,
Karine Drost,
Lenny Ramelet,
Louis Félix,
Maëlle Hello,
Mamie Chantal,
Marc Senepart,
Mariane Leriche,

Mathis Cellier,
Mathis Sanial,
Michel Bublot,
Michel Mûre,
Mireille Coulomb,
Pierre Ballet,
Quentin Guillory,
Rémi Métais,
Rolande Fayolle,
Sara Le Marchand,
Stella Perritaz,
Théo Aubry,
Thomas Chateigner,
Timothée Habert.

Merci à Florian Veau pour sa maîtrise des outils, et à Jocque Beckers pour sa motivation à réparer tables et bancs.

Merci à ceux qui organisent : notre président de Délégation Territoriale, Louis Granier, notre présidente régionale Marie-Paule de Thiersant, Rémi Métais, et notre directeur départemental Vivien Chartendault

Un grand merci à la Fondation Franz Weber qui nous a de nouveau apporté un grand soutien !

Déroulement du suivi

La 30ème année de suivi de la migration des oiseaux au col de l'Escrinet a débuté le 17 février 2024 et pris fin dimanche 21 avril. Ce qui correspond à 65 jours de comptage, soit 823h de suivi au total.

Le suivi est coordonné par Rémi Métais chargé de mission à la LPO Drôme-Ardèche et assuré par Félix Thévenet, chargé de l'animation, de l'accueil du public et du comptage des oiseaux migrants.

Contexte local

Les premiers comptages ont eu lieu dans les années 1980, alors que la chasse était intensive sur le col de l'Escrinet. Pendant de nombreuses années, des conflits ont perduré entre braconniers et ornithologues. Jusqu'en 2018, les dégradations des installations destinées à l'accueil du public pendant le suivi étaient récurrentes. Après quelques années de trêves, le col a de nouveau été victime d'actes malveillants...



La destruction des bancs, photo de Aude Cazanave

Ainsi cette année 2024 le suivi a été bouleversé le **1er mars, jour de fermeture de la chasse** : les bancs et tables destinés à l'accueil du public ont été détruits (c.f. photo ci-contre). Une plainte a été déposée et restera probablement sans suite. Compter les oiseaux passer alors que nous étions au milieu des débris de bancs rappelle la raison de la présence de la LPO sur ce col. L'énergie bénévoles n'a pas faibli et a été encouragée grâce à des messages de soutien arrivant de toutes parts. Les installations ont été remises en état rapidement avec l'aide de quelques bénévoles bricoleurs attachés à ce lieu.

Côté chasse, quelques coups de fusils orientés sur les pigeons, ont été tirés aux alentours du col, 4 Pigeons ramiers en ont fait les frais. Aucun tir illégal n'a été observé.

Comme chaque année, des insultes ont été émises par quelques « courageux » automobilistes. Nous en recensons une dizaine.



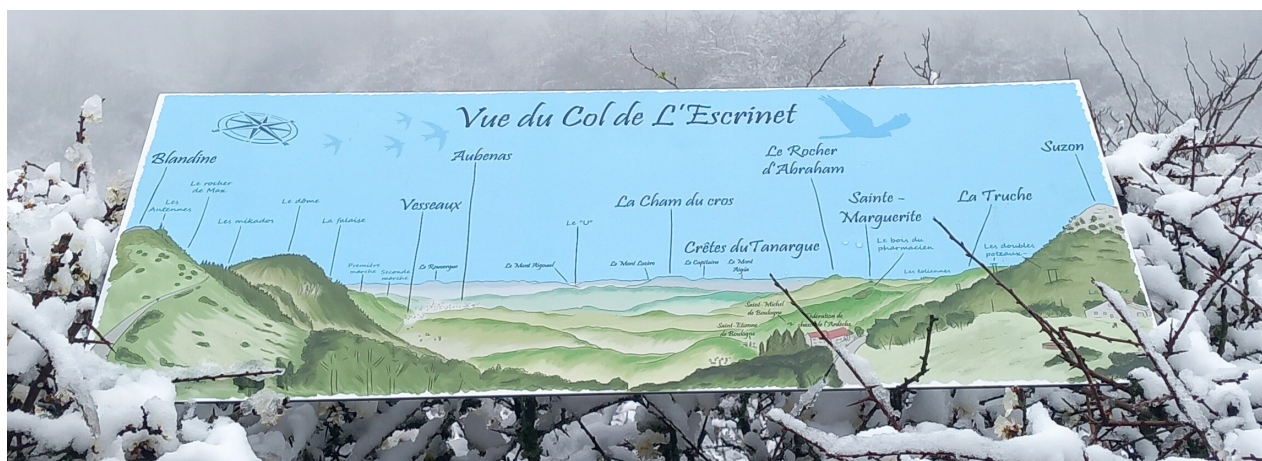
Des bancs tous neufs, photos de Félix Thévenet

Méthode de suivi

Le comptage s'effectue sur un terrain appartenant à la Fondation Franz Weber, la FRAPNA et M. Jacquemard. Il se situe à la limite entre la commune de Saint-Priest et celle de Saint-Etienne de Boulogne, en Ardèche (07). La topographie de la zone confère au col une bonne capacité à concentrer les flux migratoires pré-nuptiaux des oiseaux, notamment par vent du nord. L'ensemble de ces caractéristiques sont présentées sur le site internet migraction.net.

Le suivi est régi par un protocole écrit au Pays Basque où le suivi de la migration post nuptiale est réalisé depuis plus de 40 ans. De manière succincte, la méthode consiste à repérer, identifier et compter les oiseaux ayant une trajectoire migratrice. Le comptage doit s'effectuer du lever au coucher du soleil et sans interruption en faisant un relevé de la météo toutes les heures. Les passereaux sont repérés à l'œil nu et identifiés aux jumelles alors que les autres oiseaux (pigeons, rapaces etc.) peuvent être repérés aux jumelles puis identifiés à l'aide d'une longue-vue.

Cette méthode oblige les observateurs à rester concentrés durant de nombreuses heures. Elle nécessite aussi une bonne capacité de reconnaissance des rapaces en vol ainsi qu'une bonne reconnaissance des cris des passereaux. Il convient d'être de nombreux observateurs sur le site pour se relayer et maintenir une bonne pression d'observation.



Un panorama tout neuf créé par Louis Félix, photo de Maëlle Hello. Des points de repères dans le paysage sont indispensables afin que tout le monde puisse trouver les oiseaux quand ils sont loin

Saisie des données

Les données inscrites durant la journée sur un carnet sont ensuite enregistrées tous les soirs sur deux sites internet accessibles à tous.

Depuis les premiers comptages, la saisie des données récoltées est faite heure par heure sur le site Migraction.net et permet une analyse des données sur le long terme. La saisie sur le site Trektellen.org a été initiée en 2023, seuls les totaux journaliers y sont inscrits. Ce second site est très utilisé dans le réseau ornithologique, il est facilement accessible et permet à notre col de rayonner un peu plus et ce même à l'étranger.

Investissement humain

Pour le bon déroulement du suivi, une équipe nombreuse (souvent principalement constituée de bénévoles) est nécessaire. Elina Jacmart et Constance Husson-Charlet, stagiaires, ainsi que Giovanni Gandolfi en service civique à la LPO ont renforcé les effectifs.

Ainsi, **124 observateurs** sont venus aider au suivi, se relayant tout au long de la saison, ce qui représente **3874 heures de bénévolat**. Parmi eux, **18** auront participé plusieurs jours à plusieurs semaines d'affilée en logeant au gîte loué par la LPO pour l'occasion.

Tous ensemble, ils auront compté **325 804 oiseaux migrateurs** pour un total de **94 espèces**.



Photo de Maëlle Hello

Les résultats

Toutes les espèces observées cette année ne seront pas présentées dans le rapport. Chacun est libre d'accéder au site « Migraction.net » afin d'avoir les résultats des observations les plus complets.

En accédant à ce [lien](#), vous pourrez visualiser le diagramme de l'effectif par espèce observé depuis les premières années du suivi. Vous pourrez alors choisir l'espèce que vous souhaitez.

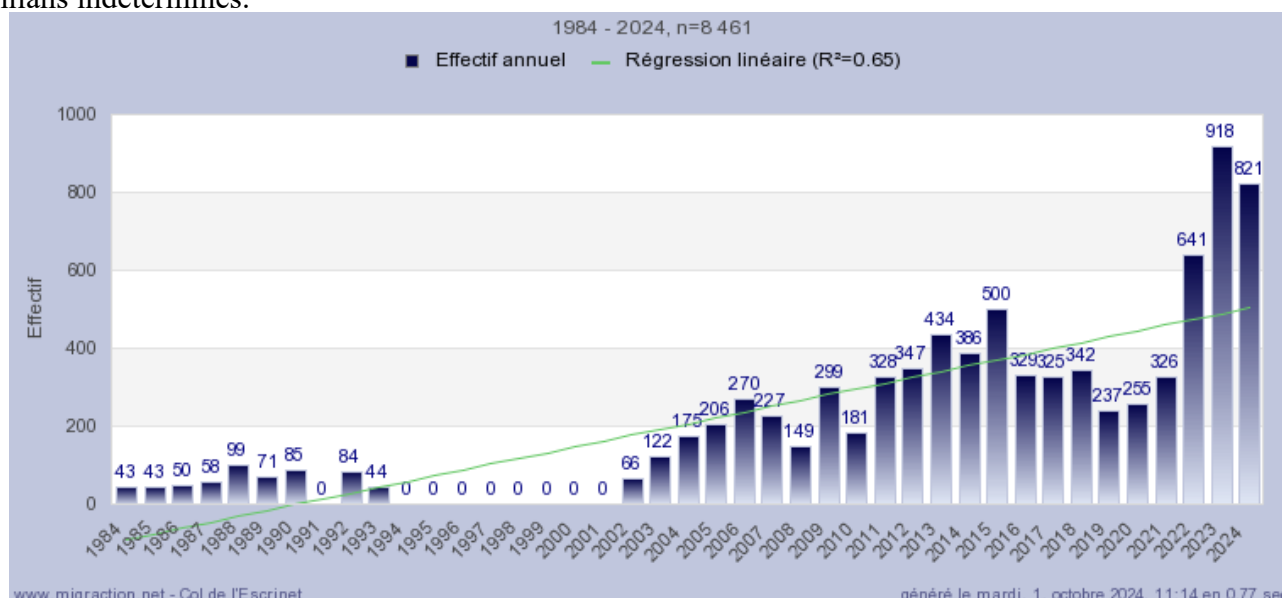
Vous remarquerez que, pour quelques années, tous les effectifs sont à zéro, le suivi n'a pas pu avoir lieu. Lorsque nous parlerons de moyenne, nous ferons abstractions de ces années ainsi que de celles où le suivi aura été incomplet.

Les rapaces

Espèce	Premier	Maximum	Dernier	Saison 2024	Saison 2023
Balbusard pêcheur (<i>Pandion haliaetus</i>)	8 Mars	12 (27 Mars)	20 avril	103	123
Busard cendré (<i>Circus pygargus</i>)	9 Avr	4 (20 Avr)	21 avril	10	2
Busard des roseaux (<i>Circus aeruginosus</i>)	23 Fév	71 (28 Mars)	21 avril	659	765
Busard indéterminé				12	9
Busard pâle (<i>Circus macrourus</i>)	1 Avr	1 (1 Avr)	20 avril	2	5
Busard Saint-Martin (<i>Circus cyaneus</i>)	1 Mars	2 (20 Avr)	21 avril	9	9
Buse variable (<i>Buteo buteo</i>)	17 Fév	141 (19 Fév)	20 avril	782	1339
Circaète Jean-le-Blanc (<i>Circaetus gallicus</i>)	6 Mars	13 (10 Mars)	20 avril	65	74
Épervier d'Europe (<i>Accipiter nisus</i>)	19 Fév	110 (17 Mars)	21 avril	1544	1532
Faucon crécerelle (<i>Falco tinnunculus</i>)	18 Fév	173 (20 Avr)	21 avril	1803	1686
Faucon émerillon (<i>Falco columbarius</i>)	19 Mars	6 (20 Avr)	21 avril	25	18
Faucon hobereau (<i>Falco subbuteo</i>)	7 Avr	35 (20 Avr)	21 avril	96	17
Milan noir (<i>Milvus migrans</i>)	19 Fév	423 (19 Mars)	21 avril	2023	2998
Milan royal (<i>Milvus milvus</i>)	18 Fév	94 (23 Fév)	21 avril	821	918

Les rapaces représentent **8026 oiseaux** sur la saison.

Près de la moitié sont des milans. **2022 Milans noirs** ont passé le col. Le total est moindre par rapport à l'année dernière (2998), mais reste dans la moyenne. Le premier oiseau est passé dès le 19 février, alors qu'il n'est que rarement observé avant le premier mars les autres années. Chez les **Milans royaux**, **821 individus** sont passés contre 918 l'an dernier. Ce nombre traduit toujours une augmentation des effectifs observés sur le col depuis les années 2000. On ajoute à ces comptes 33 milans indéterminés.



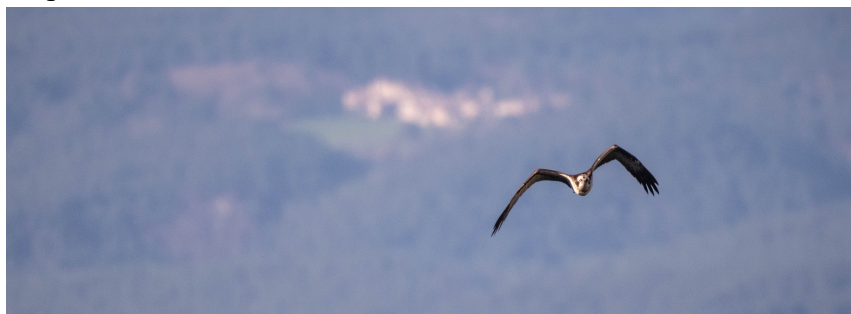
Effectifs de Milans royaux observés sur le col depuis les premières années de suivi. Source: Migraction.net

Chez les busards, les 4 espèces ont été observées. Leurs effectifs sont dans la moyenne. Comme souvent le premier *Busard cendré* observé était un oiseau local. Une femelle et un mâle se cantonnent toujours rapidement dans le secteur. 11 individus ont été notés comme migrateurs. 2 *Busards pâles* ont été observés, une femelle adulte et un jeune. Mais n'oublions pas 6 individus déterminés comme *Busards cendrés ou pâles*.

L'effectif de *Buses variables* fait partie des plus faibles depuis les premiers suivis. 782 oiseaux comptés avec un pic de passage dès le 3ème jour de suivi (141 individus). Le passage a pu se faire de façon précoce et peut-être même avant l'arrivée des observateurs : la moitié des effectifs saisonnier était déjà passée le 28 février alors que ce chiffre est atteint en moyenne autour du 6 mars.

65 Circaètes Jean-Le-Blanc sont dénombrés en migration cette année, le premier étant passé le 6 mars. Le 13 mars correspond au pic de passage avec 13 individus. Le premier oiseau local a été observé le 14 mars. Par la suite plusieurs couples s'installent aux alentours et il devient de plus en plus difficile de distinguer les migrateurs des locaux.

Les effectifs moyens de *Balbusards pêcheurs* tournent autour de la centaine. Cette année **103** sont passés par le col, le premier le 8 mars, entre les averses.



Silhouette caractéristique du Balbusard pêcheur avec ses ailes très arquées vers le bas, photo de Maëlle Hello

Une nouvelle fois un record pour les Éperviers et les Faucons crécerelles.

Les *Éperviers d'Europe* poursuivent leur tendance à l'augmentation depuis les premiers suivis avec un nouveau record à 1544 individus, soit 12 de plus que la saison précédente.

Les journées les plus marquantes pour les faucons sont certainement les dernières et notamment le samedi 20 avril. Les faucons passaient pour la plupart dans le col et la diversité était appréciable, Faucons crécerelles, hobereaux et émerillons étaient présents. 1686 *Faucons crécerelles* était déjà un record en 2023, cette année **1802** ont été dénombrés. 25 *Faucons émerillons* ont été comptés, c'est le plus grand effectif après 2008 avec 28 individus. Alors que seulement 17 *Faucons hobereaux* ont été comptés l'an dernier, **96** sont passés en ce mois d'avril (premier le 7 avril). On note une journée à 35 individus au terme du suivi. Beaucoup d'oiseaux continuent à passer après le départ des observateurs.

Pas d'espèce inhabituelle parmi les rapaces, et le seul *Aigle botté* observé cette saison avait déjà terminé sa migration et se dirigeait vers le Sud.

Les colombidés

Espèce	Premier	Maximum	Dernier	Saison 2024	Saison 2023
Pigeon colombin (<i>Columba oenas</i>)	18 février	73 le 18 février	04 avril	387	307
Pigeon ramier (<i>Columba palumbus</i>)	17 février	1568 le 29 février	20 avril	11611	13752
Pigeon indéterminé (<i>Columba sp.</i>)				1278	1693
Pigeon biset dom (<i>Columba livia dom.</i>)	06 mars	31 le 7 avril	19 avril	53	7
Tourterelle turque (<i>Streptopelia decaocto</i>)		1 le 13 mars		1	11

387 *Pigeons colombins* ont été comptés, ce qui est un effectif plutôt élevé (moyenne annuelle de 215). Le pic de passage ayant eu lieu le second jour du suivi, il est probable qu'une bonne partie des effectifs ai été manquée.

11 611 *Pigeons ramiers* sont passés, c'est un effectif moyen. Chassés jusque fin février, 4 en ont fait les frais. 1278 *Pigeons indéterminés* ont été comptés, la plupart étant probablement des Pigeons ramiers

Cigognes, grues et cie

Espèce	Premier	Maximum	Dernier	Saison 2024	Saison 2023
Aigrette garzette (<i>Egretta garzetta</i>)		1 le 20 avril		1	
Chevalier culblanc (<i>Tringa ochropus</i>)	10 mars		23 mars	2	
Cigogne blanche (<i>Ciconia ciconia</i>)	29 février	237 le 2 mars	18 avril	1091	678
Cigogne noire (<i>Ciconia nigra</i>)	01 mars	4 le 19 avril	21 avril	17	18
Courlis corlieu (<i>Numenius phaeopus</i>)		17 le 19 avril		17	
Fuligule milouin (<i>Aythya ferina</i>)		10 le 6 mars		10	
Goéland brun (<i>Larus fuscus</i>)	15 mars	2 le 24 mars	20 avril	8	7
Goéland indéterminé (<i>Larus sp.</i>)				64	
Goéland leucopnée (<i>Larus michahellis</i>)	18 février	3 le 2 avril	13 avril	3	102
Grand Cormoran (<i>Phalacrocorax carbo</i>)	19 février	298 le 27 mars	21 avril	2849	2684
Grande Aigrette (<i>Ardea alba</i>)	23 février	2 le 23 fév	02 mars	3	3
Grue cendrée (<i>Grus grus</i>)	21 février	388 le 2 mars	12 avril	807	963
Héron cendré (<i>Ardea cinerea</i>)	20 février	15 le 10 mars	19 avril	86	71
Mouette indéterminée (<i>Laridae sp.</i>)				21	
Mouette rieuse (<i>Chroicocephalus ridibundus</i>)	18 mars	4 le 18 mars	31 mars	5	163
Oie cendrée (<i>Anser anser</i>)		1 le 10 mars		1	
Petit Gravelot (<i>Charadrius dubius</i>)		1 le 3 avril		1	

Même si l'effectif de *Grues cendrées* est plus faible que l'année précédente, il démontre toujours une augmentation du passage avec **807** Grues, second effectif le plus élevé depuis les premiers suivis. C'est la même tendance pour les *Cigognes blanches* avec 1091 individus, second record après 2021 (1254 Cigognes).

On compte 3 espèces d'ardéidés cette année : 86 *Héron cendrés* (résultat plutôt élevé), 3 *Grandes Aigrettes* et 1 *Aigrette garzette*. Chez les Limicoles, un *Petit Gravelot* a été vu et surtout entendu dans le brouillard, 2 *Chevaliers culblancs*, et surtout un vol exceptionnel de 17 *Courlis corlieux* a été observé en soirée.

Un vol de 10 *Fuligules milouins* représentera les anatidés cette année ; exceptionnelle observation, le vol en formation était très bas dans le col, c'est la quatrième mention sur le col et la première depuis 19 années.

Dans ce tableau n'apparaît pas l'observation d'un *Harle bièvre* dont le caractère migrateur n'a pas pu être confirmé. L'oiseau semblait arriver du Sud et est parti à l'Est. Cette observation est remarquable car peu fréquente depuis le col. N'apparaît pas non-plus l'observation d'un *Canard colvert*... Celui-ci ne prenant pas le sens de la migration...



Grands Cormorans, photo de Sara Le Marchand

Passereaux et cie:

Espèces	Premier	Maximum	Dernier	Saison 2024	Saison 2023
Accenteur mouchet (<i>Prunella modularis</i>)	17 février	18 le 19 mars	02 avril	67	35
Alouette des champs (<i>Alauda arvensis</i>)	18 février	638 le 6 mars	27 mars	1615	2987
Alouette lulu (<i>Lullula arborea</i>)	17 février	73 le 18 février	23 mars	304	489
Bec-croisé des sapins (<i>Loxia curvirostra</i>)	17 février	48 le 7 mars	19 avril	269	20
Bergeronnette des ruisseaux (<i>Motacilla cinerea</i>)	17 février	32 le 12 mars	18 avril	221	187
Bergeronnette grise (<i>Motacilla alba</i>)	17 février	1062 le 13 mars	20 avril	6238	4276
<u>Bergeronnette printanière (<i>Motacilla flava</i>)</u>	19 mars	4160 le 20 avril	21 avril	5408	3072
Bouvreuil pivoine (<i>Pyrrhula pyrrhula</i>)	17 février	6 le 13 mars	13 mars	7	0
Bruant des roseaux (<i>Emberiza schoeniclus</i>)	17 février	77 le 6 mars	25 mars	486	550
Bruant fou (<i>Emberiza cia</i>)	19 février	5 le 13 mars	23 mars	22	24
Bruant indéterminé (<i>Emberiza sp.</i>)				335	182
Bruant jaune (<i>Emberiza citrinella</i>)	23 février	4 le 17 mars	19 avril	29	12
Bruant ortolan (<i>Emberiza hortulana</i>)	20 avril	23 le 20 avril	21 avril	24	
Bruant proyer (<i>Emberiza calandra</i>)	29 février	2 le 29 février	13 avril	13	12
Bruant zizi (<i>Emberiza cirius</i>)	17 février	55 le 18 février	21 avril	502	342
Chardonneret élégant (<i>Carduelis carduelis</i>)	17 février	1272 le 13 avril	21 avril	9245	7514
Corbeau freux (<i>Corvus frugilegus</i>)		2 le 12 avril		2	3
Étourneau sansonnet (<i>Sturnus vulgaris</i>)	17 février	2916 le 6 mars	21 avril	15337	24707
Fauvette à tête noire (<i>Sylvia atricapilla</i>)	10 mars	6 le 12 avril	13 avril	22	120
Grive draine (<i>Turdus viscivorus</i>)	18 février	418 le 7 mars	19 mars	618	311
Grive litorne (<i>Turdus pilaris</i>)	17 février	25 le 4 mars	24 mars	97	198
Grive mauvis (<i>Turdus iliacus</i>)	17 février	205 le 10 mars	25 mars	643	1918
Grive musicienne (<i>Turdus philomelos</i>)	18 février	4 le 18 février	22 mars	20	99
Grosbec casse-noyaux (<i>Coccothraustes</i>)	17 février	43 le 11 mars	21 avril	524	462
Guêpier d'Europe (<i>Merops apiaster</i>)	12 avril	16 le 12 avril	20 avril	34	41
Hirondelle de fenêtre (<i>Delichon urbicum</i>)	16 mars	1154 le 19 avril	21 avril	2713	3560
Hirondelle de rivage (<i>Riparia riparia</i>)	11 avril	12 le 12 avril	21 avril	20	33
Hirondelle de rochers (<i>Ptyonoprogne rupestris</i>)	17 février	75 le 15 mars	13 avril	572	366
Hirondelle rustique (<i>Hirundo rustica</i>)	10 mars	5260 le 20 avril	21 avril	14250	14964
Linotte mélodieuse (<i>Linaria cannabina</i>)	24 février	586 le 30 mars	21 avril	3262	2357
Loriot d'Europe (<i>Oriolus oriolus</i>)	18 avril		21 avril	2	
Martinet à ventre blanc (<i>Tachymarptis melba</i>)	10 mars	74 le 13 avril	20 avril	324	578
Martinet noir (<i>Apus apus</i>)	03 avril	2147 le 20 avril	21 avril	5370	485
Merle à plastron (<i>Turdus torquatus</i>)		2 le 17 mars		2	2
Merle noir (<i>Turdus merula</i>)	18 février	5 le 18 février	03 avril	12	53
Mésange à longue queue (<i>Aegithalos caudatus</i>)	17 février	14 le 29 février	16 mars	38	7
Mésange bleue (<i>Cyanistes caeruleus</i>)	17 février	815 le 14 mars	12 avril	8006	2603
Mésange charbonnière (<i>Parus major</i>)	17 février	93 le 17 février	20 mars	292	89
Mésange noire (<i>Periparus ater</i>)	23 février	13 le 17 mars	18 avril	59	4
Mésange nonnette (<i>Poecile palustris</i>)	06 mars	2 le 6 mars	16 mars	7	
Moineau domestique (<i>Passer domesticus</i>)	18 février	10 le 13 avril	19 avril	78	61
Pie bavarde (<i>Pica pica</i>)	21 février	2 le 17 mars	22 mars	7	7
Pinson des arbres (<i>Fringilla coelebs</i>)	17 février	17021 le 11 mars	21 avril	168158	142512
Pinson des arbres / du Nord		177 le 4 mars		216	3
Pinson du Nord (<i>Fringilla montifringilla</i>)	04 mars	293 le 4 mars	27 mars	381	265
Pipit des arbres (<i>Anthus trivialis</i>)	27 mars	159 le 20 avril	21 avril	215	94
Pipit farlouse (<i>Anthus pratensis</i>)	17 février	534 le 27 mars	21 avril	1974	2026
Pipit indéterminé (<i>Anthus sp.</i>)				1749	2438
Pipit spioncelle (<i>Anthus spinoletta</i>)	06 mars	36 le 13 avril	20 avril	89	53
Roitelet à triple bandeau (<i>Regulus ignicapilla</i>)				99	84
Roitelet huppé (<i>Regulus regulus</i>)	16 mars	34 le 17 mars	02 avril	59	13
<u>Roitelet indéterminé (<i>Regulus sp.</i>)</u>				226	46
Rougequeue noir (<i>Phoenicurus ochruros</i>)	18 février	33 le 17 mars	03 avril	122	93
Serin cini (<i>Serinus serinus</i>)	17 février	222 le 15 mars	21 avril	2863	2276
<u>Tarin des aulnes (<i>Spinus spinus</i>)</u>	17 février	6992 le 9 avril	21 avril	36113	16805
Venturon montagnard (<i>Carduelis citrinella</i>)	18 février	2 le 18 février	18 mars	3	12
Verdier d'Europe (<i>Chloris chloris</i>)	17 février	52 le 12 mars	21 avril	484	284

Les Pinsons

Le passage des *Pinson des arbres* s'est fait de façon très étalée, sans une journée plus marquée que les autres. Pour atteindre 168 158 d'effectif saisonnier, on comptera 6 journées à plus de 10 000 pinsons. Le plus beau passage aura eu lieu le 11 mars avec 17 021 pinsons.

Le passage s'est fait plus tôt que les autres années, la moitié des effectifs migrateurs ayant été atteinte le 14 mars alors qu'elle est atteinte en moyenne le 18 mars.

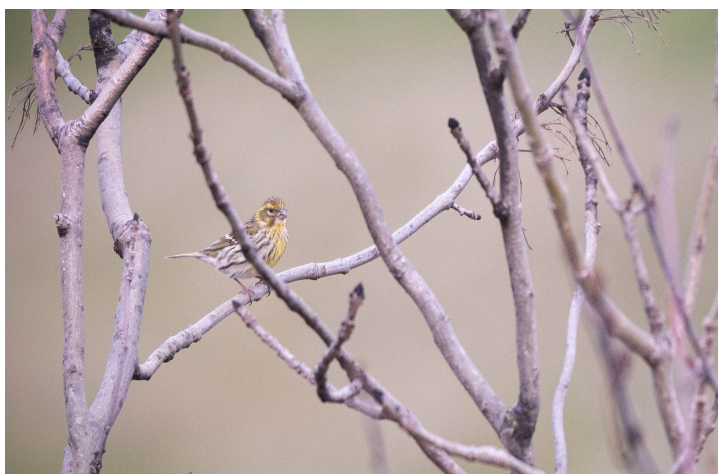
Le *Pinson du Nord* a surpris les observateurs avec une matinée de passage important le 4 mars. La neige tombée dans la nuit aura poussé les oiseaux à quitter leurs aires d'hivernage et 285 *Pinsons du Nord* ont été dénombrés alors qu'aucun n'avait encore été vu. Aucune autre journée de passage n'a été aussi importante cette saison, menant le total à 381 Pinsons du Nord. Les vols de ces pinsons sont plus groupés que ceux des Pinsons des arbres mais ont amené à des confusions possibles, ainsi 216 passereaux ont été notés comme Pinsons indéterminés.

Les Tarins

Le passage le plus impressionnant revient aux *Tarins des Aulnes*. Le record a été battu le 9 avril avec une journée à 6 992 Tarins. La matinée débutait mal dans la pluie et le brouillard ; ce n'est que vers 10h que des premiers groupes ont défilé puis ont grossi jusqu'à atteindre plusieurs centaines d'oiseaux.

Pour un total de **36 113 sur la saison**, le précédent record remonte à 2008 avec 23 588 Tarins.

Beaucoup de *Linottes mélodieuses* sont passées avec 3262 individus, c'est la 4^{ème} fois que la barre des 3000 est dépassée. 586 sont passées dans le brouillard le 30 mars.



*L'un des 2863 Serins cinis pendant une brève pose,
photo de Maëlle Hello*

Les Mésanges



*Mésange noire en migration rampante,
photo de Maëlle Hello*

Les *Mésanges bleues* ont frôlé un nouveau record avec 8006 oiseaux. Dès la deuxième journée, 793 sont passées en migration rampante dans les prunelliers du col laissant penser que beaucoup ont pu passer quelques jours avant notre arrivée.

Moins nombreuses, plusieurs espèces de mésanges sont néanmoins comptées en migration : **59 Mésanges noires**, **292 Mésanges charbonnières** et **7 Mésanges nonnettes**

Les Roitelets

Se signalant avec de discrets cris, ces petits passereaux sautillent/volent entre les épines et passent furtivement sous les regards attentifs des observateurs. Ce déplacement migratoire de branches en branches est appelé « migration rampante ».

Dimanche 17 mars, 198 Roitelets ont fait le bonheur des bénévoles sur le spot. Ainsi 49 *Roitelets à triple bandeau*, 34 *Roitelets huppés*, et donc 115 *Roitelets indéterminés* sont passés entre les prunelliers du col.



Roitelet triple-bandeau, photo de Maëlle Hello

Plus de la moitié des roitelets dénombrés cette saison sont passés cette matinée là. Le total des roitelets toutes espèces confondues est un nouveau record avec 384 individus. Parmi ceux-ci on dénombre 99 *Roitelets à triple-bandeau*, et 59 *Roitelets huppés*.

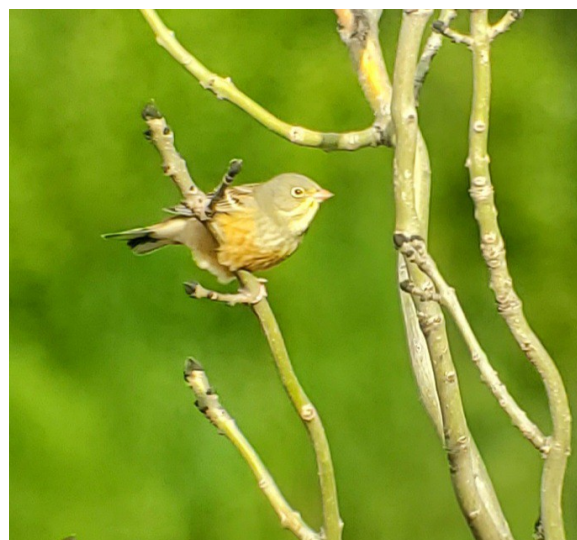
Les Bergeronnettes

Dès le début du suivi ce sont les *Bergeronnettes grises* et *Bergeronnettes des ruisseaux* qui migrent, avec respectivement 6238 et 221 individus cette année. Ce sont des résultats moyens.

L'effectif de 5 408 *Bergeronnettes printanières* constitue un nouveau record, notamment grâce à la matinée du 20 avril avec un pic de passage à 4160 individus. Ces Bergeronnettes sont migratrices transsahariennes, et sont les plus tardives du genre. Il est possible que de nombreuses soient encore passées après la fin du suivi.

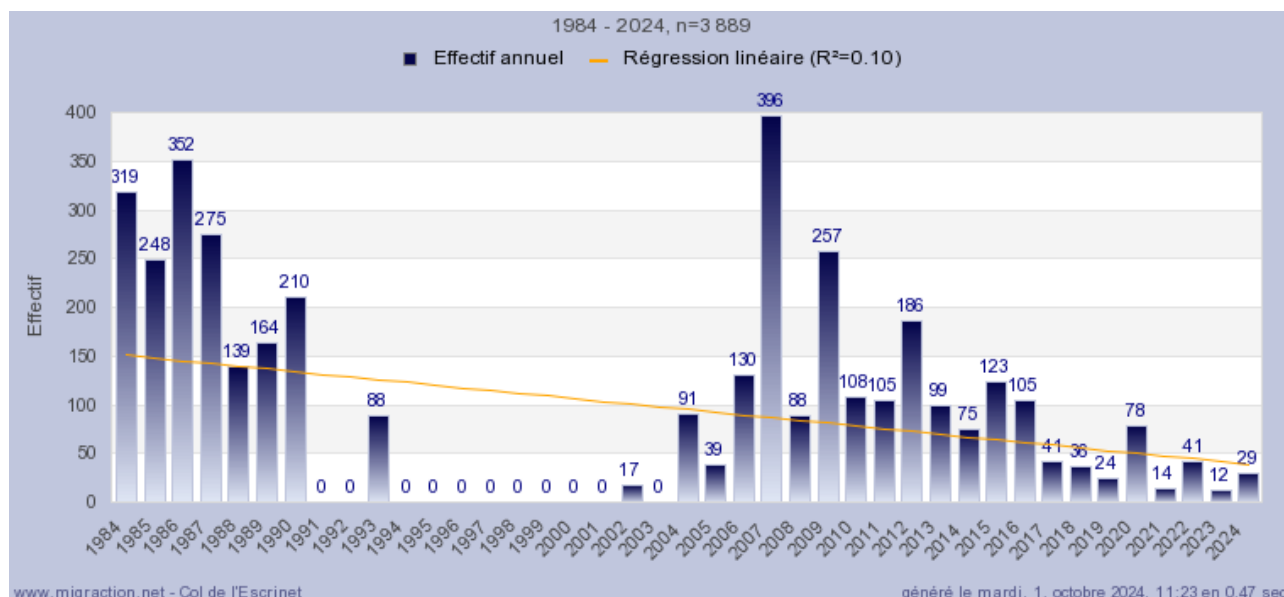
Les Bruants

Les 24 *Bruants ortolans* sont passés dans les 2 derniers jours de suivi. Il est rare d'observer cette espèce sur le col. Migrateur trans-saharien, ce Bruant passe plus tard en migration. L'un d'eux s'est même posé à quelques mètres de la dizaine d'observateurs venus fêter le dernier jour de suivi.



*Un Bruant ortolan sur le col
photo de Giovanni Gandolfi*

Parmi les autres espèces de Bruants, aucune surprise, les **13 Bruants proyers** et **22 Bruants fous** sont dans la moyenne, les **502 Bruants zizis** représentent un nombre élevé. Cependant les **486 Bruants des roseaux** et **29 Bruants jaunes** sont en dessous de la moyenne. Pour ces derniers, le total saisonnier a énormément chuté par rapport aux premiers suivis. 335 Bruants indéterminés sont aussi à prendre en compte.



Effectifs de Bruants jaunes observés sur le col depuis les premières années de suivi. Source: Migration.net

Les Hirondelles

Le passage le plus important des hirondelles trans-sahariennes a lieu dans les dernier jours de suivi. 5260 **Hirondelles rustiques** (total **14253**) sont passées le 20 avril, 1154 **Hirondelles de fenêtre** (total de **2714**) sont passées le 19 avril et **20 Hirondelles de rivage** le 12 avril. Beaucoup de ces oiseaux arriveront toujours en mai.

Cependant, il reste une hirondelle migratrice partielle : **572 Hirondelle de rocher** sont passées dont le maximum est passé le 15 mars (75 individus). On observe une forte augmentation du passage de ces hirondelles depuis les premiers suivis ; c'est le deuxième effectif le plus important (**816 Hirondelles de rochers** en 2018).

Enfin, l'observation la plus curieuse aura été ce *Cacatoès rosalbin* certainement échappé de captivité, qui s'est montré quelques minutes en compagnie de Corvidés. Malheureusement, il n'est pas passé en migration !

Migration nocturne

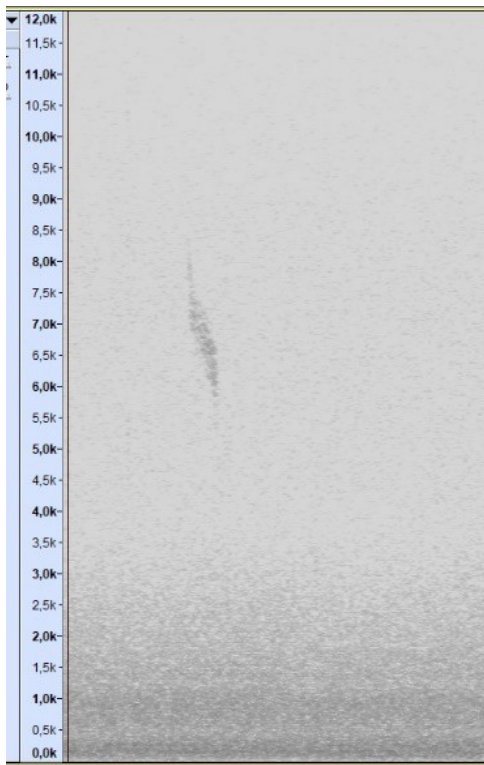
Initié en 2022, un suivi nocturne par enregistrement est mis en place sur le col. L'objectif étant de détecter de nouvelles espèces mais aussi de voir si le col de l'Escrinet est aussi un axe privilégié pour les migrateurs nocturnes. Ainsi lors de l'analyse des sons, nous avons noté : le nom de l'espèce, ainsi qu'un nombre de contact permettant de quantifier au minimum ce flux.

L'enregistreur et son micro ont été posés pendant 22 nuits entre le 20 février et le 24 mars 2024 (seulement 16 nuits d'analysables), ont permis d'identifier 17 espèces. L'analyse des sons a été réalisée par R.Métais.

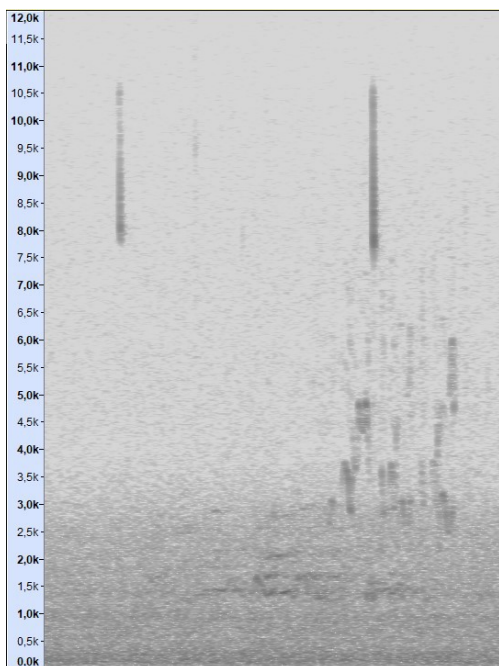
A noter que les effectifs de grives sont plus importants que ceux contactés lors de la migration diurne, ces espèces favorisant les déplacements nocturnes, la nuit du 18 mars représente le plus gros effectif avec 660 contacts. Également, la première mention de râle d'eau pour le site.

Nom espèces	Nombre de contact
Grive musicienne	1615
Grive mauvis	1041
Merle noir	63
Alouette des champs	10
Héron cendré	56
Alouette lulu	8
Rougegorge familier	23
Gallinule poule d'eau	1
Œdicnème criard	1
Corneille noire	1
Mouette rieuse	67
Goéland sp	2
Râle d'eau	1
Bruant des roseaux	1
Bihoreau gris	41
Chevalier guignette	1
Bruant fou	6

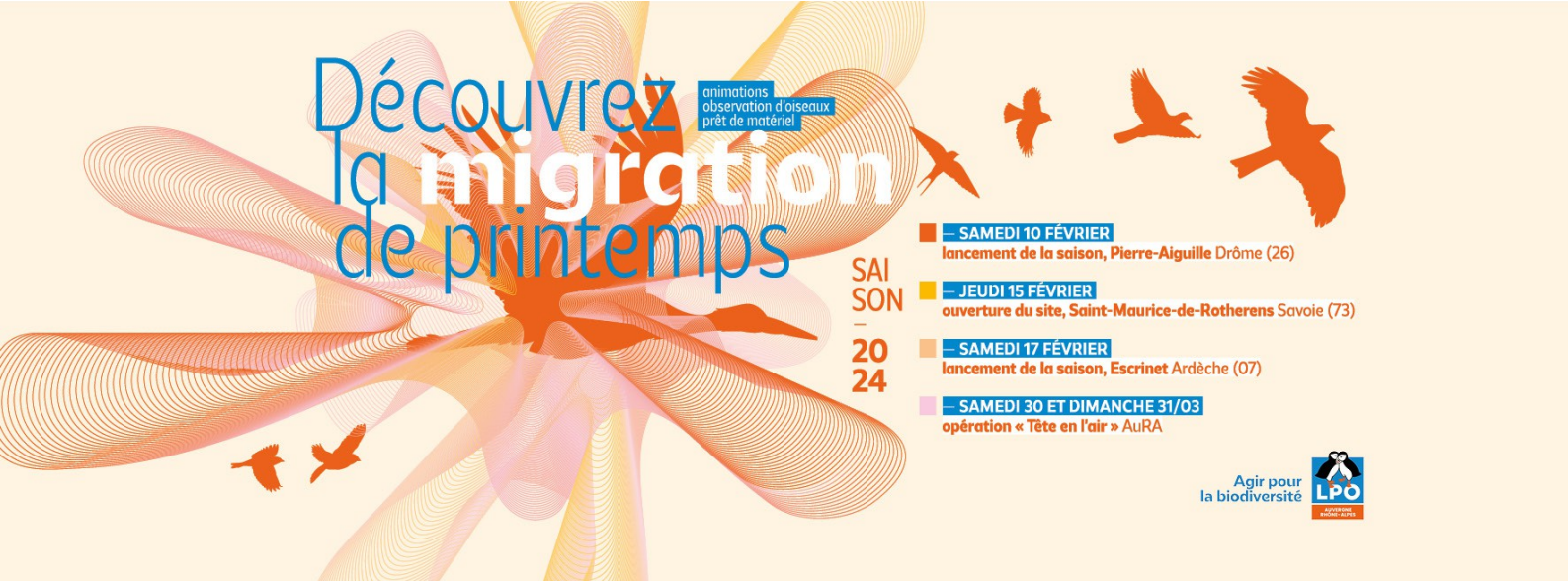
Voici un aperçu de l'analyse des sons...



Cri de Grive mauvis



Cri de Grive musicienne, Alouette lulu et Renard roux



Communication et sensibilisation

Des visiteurs aux habitués

761 visiteurs ont été accueillis sur le col. Beaucoup de curieux s'arrêtaient en apercevant les banderoles, d'autres sont des habitués passant chaque année pour quelques minutes à quelques semaines afin d'observer des oiseaux, enfin certains viennent se former à la reconnaissance des oiseaux.

Une partie de ces visiteurs correspond à des groupes de la LPO, avec un groupe de la formation Oiseau de l'Isère (dans le but d'apprendre à reconnaître les passereaux en vol), un groupe local du Vaucluse et de la LPO Drôme. Ainsi les 23 et 24 mars, une bonne trentaine de personnes comptaient avec les observateurs habituels.

Pour sensibiliser le public au phénomène de la migration nous disposons de plusieurs outils :

- Un panneau des rapaces de France
- Un panneau des passereaux communs des jardins
- Un tableau afin d'écrire les totaux des oiseaux comptés depuis le début de la saison
- Un panorama
- Un jeu destiné à exercer les enfants à la reconnaissance des oiseaux

Cette année, la LPO France a prêté une malle de découverte de matériel Swarovski Optique. 3 paires de jumelles ont principalement été utilisées par des bénévoles en besoin de matériel tout comme les 2 longues-vues qui auront aussi fait le bonheur de nombreux visiteurs à qui ont été montrés des oiseaux.

La pluie était au rendez-vous cette saison. Quelques activités ont dû être annulées comme les balades commentées ou la formation passereaux. Malgré cela, le suivi au col de l'Escrinet fait preuve d'une bonne dynamique, grâce à des habitants locaux attachés à l'histoire de ce col mais aussi à son rayonnement dans le monde ornithologique.

Week-end Tête-En-l'Air :

A l'image de la saison, pluie et brouillard ont constitué la météo des 30 et 31 mars. Seulement 19 visiteurs sont passés pour l'occasion. Quelques personnes venues de loin auront patienté et auront été récompensées par quelques groupes de Linottes à travers le brouillard ou bien des Busards des roseaux désorientés passant au plus près des observateurs.

Comptage simultané :

12 courageux bénévoles auront participé le 2 mars au comptage simultané, ce qui a permis de faire 5 points d'observation. Les observateurs se sont répartis entre les cols de Sarasset, Fayolle, Soulière et de l'Escrinet, ainsi qu'à l'oppidum de Jastres ; ce dernier point permettait d'observer les flux d'oiseaux en avant-première et de les annoncer autres observateurs. Les conditions étaient malheureusement peu favorables au comptage et plusieurs cols sont restés dans le froid et dans le brouillard. La fin de matinée a été animée par un défilé de grues qui a pu être apprécié par tous les bénévoles.

Fête de fin de saison

Ce ne sont pas que les oiseaux qui attirent les amateurs de la migration sur le col, ce sont aussi les ambiances sur le col.

Le samedi 20 avril, nous fêtons la fin de la 30ème année de suivi. Le vent de Nord était favorable, les oiseaux étaient nombreux et passaient proches. Une belle diversité de passereaux (Bergeronnettes printanières, Hirondelles, Bruants, Tarins...) avec des Martinets faisaient travailler dur compteurs et cliqueurs ; des Faucons défilaient tout aussi rapides ; mais le clou du spectacle aura été ces 3 Cigognes noires qui ont tournées plusieurs dizaines de minutes avant de passer dans le col, laissant à de nombreuses personnes le temps d'arriver. La trentaine d'observateurs présents étaient des habitués qui se sont rassemblés pour ce dernier jour. Ils ont été récompensés par la présence des oiseaux !

Médiatisation

Plusieurs médias sont venus à notre rencontre.

Dès le premier jour les caméras de France 3 Rhône-Alpes sont venues interroger de nombreux observateurs. Le soir-même, quelques minutes étaient dédiées au suivi.

Le Dauphiné libéré a aussi publié par 3 fois sur le col de l'Escrinet.

Une interview s'est faite auprès de RCF (Radio Catholique Française) à Privas.

Enfin l'événement Tête-En-l'Air aura fait beaucoup parler chez France Bleu Drôme-Ardèche, dommage que le temps n'ait pas été avec nous !

Privas

Le col de l'Escrinet, lieu de passage pour la migration d'oiseaux



Le col de l'Escrinet est un grand lieu de passage pour la migration des oiseaux de toutes sortes. Photo Aude Cazanave

Comme l'a démontré trois semaines de comptage au col de l'Escrinet, les oiseaux se font de plus en plus nombreux à traverser ce lieu sous le regard attentif de nombreuses paires de jumelles qui les dénombrent depuis 40 ans.

Prénant la route du Nord, ces migrateurs partent de leurs quartiers d'hiver pour se rendre sur leur lieu de nidification, principalement en Europe du Nord ou

bien de l'Est. Les pinsons des arbres au nombre de 24 168 depuis le 17 février sont encore attendus en grand nombre. 3733 mésanges bleues, 1461 alouettes des champs, 10 bruants jaunes : les espèces de passereaux sont nombreuses à franchir le col. On y observe aussi des rapaces 337 milans royaux, 73 éperviers et 35 faucons crécerelles... certains reviennent d'Afrique comme les quatre circaètes comptabilisés ou le premier

balbuzard pêcheur observé sous la pluie. Plus de 80 espèces ont déjà été observées et beaucoup sont encore attendues.

Tout le monde peut se rendre sur le col pour tenter d'observer ces oiseaux de passages en compagnie de la Ligue pour la protection des oiseaux (LPO).

• Guy Chaudanson

Vous pouvez suivre les observations chaque jour sur trek-tel-len.org (rechercher le col de l'Escrinet).

Article de Guy Chaudanson pour le Dauphiné Libéré avec une photo de Aude Cazanave

Conclusion :

La météo pluvieuse de cette 30ème année de suivi a fortement impacté la possibilité d'organiser des événements sur le col. Beaucoup de Week-end se seront passés dans le brouillard et des flocons seront tombés jusqu'au dernier jour de suivi. Le vandalisme lors du 1er mars aura jeté un froid de plus. Pourtant, le suivi au col de l'Escrinet fait preuve d'une bonne dynamique, grâce à des habitants locaux attachés à l'histoire de ce col, mais aussi à son rayonnement dans le monde ornithologique. Le suivi de la migration s'est fait sans relâche avec toujours une personne prête à présenter l'engagement de la LPO sur le col.

325 805 oiseaux ont été comptés en migration. La saison a été marquée par quelques observations inhabituelles, mais ce sont les effectifs records de Faucons, Eperviers, *Bergeronnettes printanières* et surtout *Tarin des aulnes* dont on se souviendra.



Au Nord du col, photo de Aude Cazanave